

# AOC AM420 듀얼 모니터 암 간단 설치 안내문

알파스캔을 사랑하시는 고객님의! 알아두시면 알파스캔 고객센터로 전화하시는 수고를 덜 수 있습니다. 잠시만 시간내어 읽어주세요!

※ 간단 설치 안내문의 내용은 사진 통보 없이 변경될 수 있으며, 온라인 상품 DB 내용과 다를 수 있습니다. ※

## ⚠ 주의사항

이 제품은 삼킬 경우 질식 위험이 있는 작은 부품을 포함하고 있습니다. 어린이들의 손이 닿지 않는 곳에 보관하세요.

- 이 안내문을 읽고 완전히 이해하신 후에 설치하시기 바랍니다. 만약 이해되지 않는 부분이 있으실 경우 알파스캔 고객센터에 연락해 주세요.
- 책상 등 본 제품을 설치할 장소는 모니터와 모니터 암의 무게를 합한 총 중량을 지탱할 수 있어야 합니다.
- 설치 후 2개월 간격으로 각 조립 부위를 확인하셔서 스크루가 헐거워진 경우 다시 조여주세요.

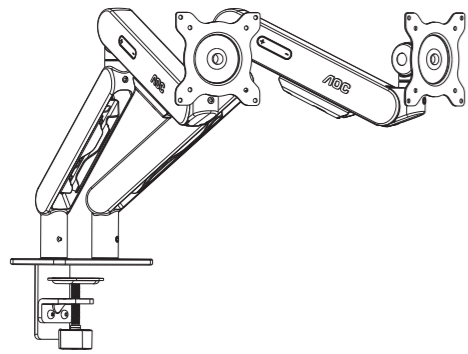
이 제품은 데스크 설치용으로 개발되었습니다. 설치 전에 모니터 암에 설치될 기기와 기타 하드웨어의 총 중량이 허용 중량 이내인지 확인하세요. 최대 허용 중량인 9kg이 절대 초과되지 않도록 하시고, 그렇지 않을 경우 제품 파손 또는 신체 부상 등을 초래할 수 있습니다.

**주의:** 이 제품은 실내 사용 전용입니다. 야외에서 사용 시 제품 파손 또는 신체 부상을 초래할 수 있습니다.

- 암을 제거하기 전에 모니터를 제거하십시오. 그렇지 않으면 모니터암 및 모니터 손상이나 부상을 입을 수 있습니다.
- 모니터를 분리하기 전에 암을 가장 높은 위치로 이동하여 암 스프링을 가장 낮은 에너지 상태로 두십시오. 그렇지 않으면 부상이나 모니터암 및 모니터 손상이 발생할 수 있습니다.
- 이 제품에는 강력한 스프링이 포함되어 있으므로 이 제품을 분해하지 마십시오. 분해시 심각한 부상이나 모니터암 및 모니터 손상이 발생할 수 있습니다.

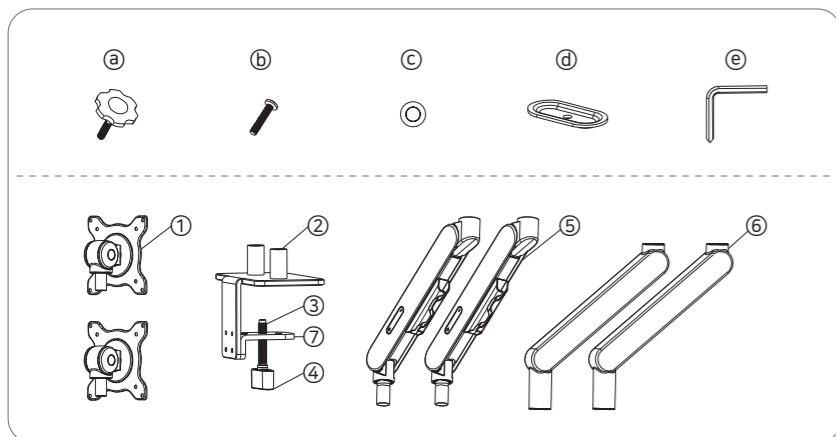
**경고:** 이 제품은 스프링 부품을 포함하고 있습니다. 부상을 입을 수 있으니 불 또는 고온에 노출시키거나 분해하지 마세요. 스프링의 밀봉 성능 보장을 위해 1개월에 한두 번 정도 모니터 암 상단 부분(스프링이 있는 부분)을 꼭 조여줄 것을 권합니다.

## AOC AM420 듀얼 모니터 암



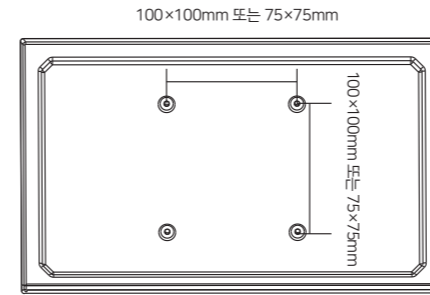
최대 높이 495mm 최대 거리 455mm	피벗 360°	스위블 상 중 하 ±180° 360° 360°	틸트 -15°~90°
75×75mm 100×100mm	모니터 하중 2~9kg	화면 크기 17~34"	

## 액세서리 구성품



- |                      |         |
|----------------------|---------|
| ⓐ M4×12mm            | : 8 PCS |
| ⓑ M4×20mm            | : 8 PCS |
| ⓒ Spacer             | : 8 PCS |
| ⓓ 고정판                | : 1 PCS |
| ⓔ 십자 드라이버 & 4×4 육각렌치 | : 1 PCS |
| ① 헤드                 | : 2 PCS |
| ② 클램프 · 그로밋 공용 베이스   | : 1 PCS |
| ③ 베이스 나사             | : 1 PCS |
| ④ 손잡이                | : 1 PCS |
| ⑤ 상단 암               | : 2 PCS |
| ⑥ 하단 암               | : 2 PCS |
| ⑦ 꺾쇠                 | : 1 PCS |

## STEP 1. 모니터 설치 전 준비사항



1. 모니터에 100×100mm 또는 75×75mm 규격의 베사홀이 있는지 확인하세요. 없을 경우 모니터 암을 장착할 수 없습니다.
2. 모니터에 부착된 기본 스탠드를 제거하세요. 제거 시 모니터 화면이 손상되지 않도록 주의하세요.

## STEP 2. 조립 방식별 장착 가능한 책상 두께

### STEP 2-A. 클램프 방식

장착 가능한 책상 두께:  
15~80mm

책상 두께 확인 후 베이스(2) 조립부의 상, 하 위치를 선정하여 꺾쇠(7)를 결합합니다.

두께가 두꺼운 책상의 경우 꺾쇠(7) 바닥면이 아래로 향하게 하여 조립하세요.

**⚠ 주의사항**

직각 테이블에 적합합니다. 베이스가 빠지는 것을 방지하기 위해 특수한 형태의 테이블에는 설치하지 마세요.

장착 가능한 책상 두께 : 15~80mm

단단하게 조여주세요

그림 3 설명  
⚠ 안전을 위해 ②고정판과 ③베이스 나사를 미리 조립하지 마세요. (하단의 베이스 조립 주의사항 참고)

### STEP 2-B. 그로밋 방식

장착 가능한 책상 두께:  
15~80mm

장착 가능한 책상 두께 : 15~80mm

구멍 크기 : Ø60mm 이상

단단하게 조여주세요

그림 3 설명  
⚠ 안전을 위해 ②고정판과 ③베이스 나사를 미리 조립하지 마세요. (하단의 베이스 조립 주의사항 참고)

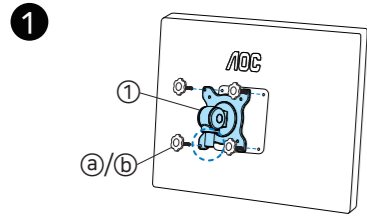
## 클램프 · 그로밋 베이스 조립 주의사항

⚠ ② 고정판과 ③ 베이스 나사를 미리 조립할 경우 손잡이를 돌릴 수 없으며 책상과 베이스의 견고한 고정 어려워집니다.

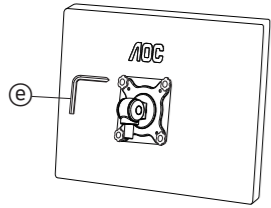
- ※ ② 고정판은 평평한 책상 바닥에 붙여둔 상태에서 ④ 손잡이를 돌려줍니다.
- ※ ③ 베이스 나사가 ② 고정판에 닿을 무렵 고정판의 가운데 구멍에 나사가 삽입되도록 위치를 조정하며 손잡이를 돌려줍니다.

② 고정판을 책상 바닥에 붙여둔 상태로 설치 ○	② 고정판과 ③ 베이스 나사를 미리 조립 ×	평평하지 않은 책상 밑면에 설치 ×

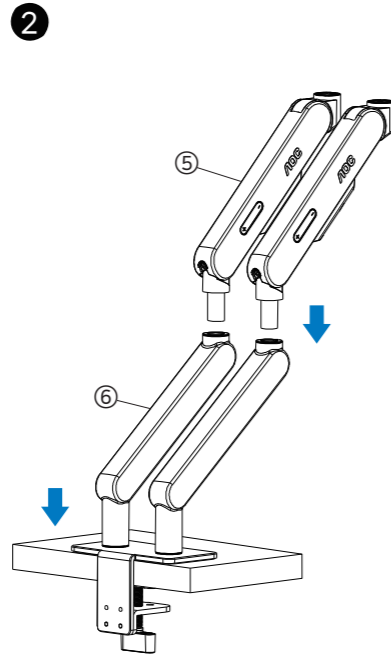
### STEP 3. 모니터와 모니터 암 조립하기



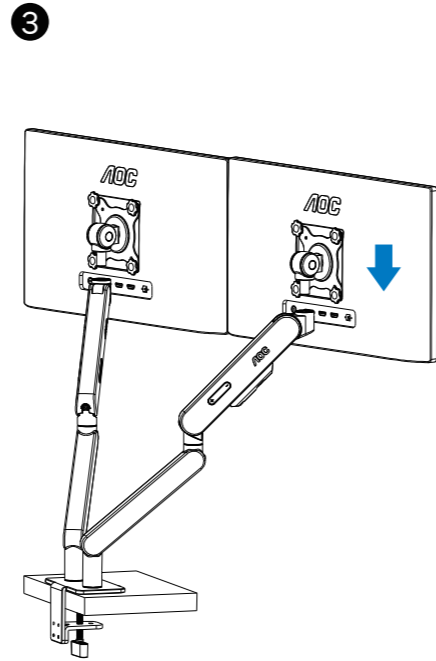
1-1 모니터 위에 헤드(1)를 올리고 마운트가 아래로 향하도록 조립해주세요.  
 ※ a/b 나사는 모니터 베사홀 길이에 따라 선택하세요.  
 ※ C Spacer를 b 나사에 삽입하면 나사 길이 조절이 가능합니다.



1-2 손/㉔십자 드라이버로 나사를 돌려 헤드(1)와 모니터를 결합해주세요.

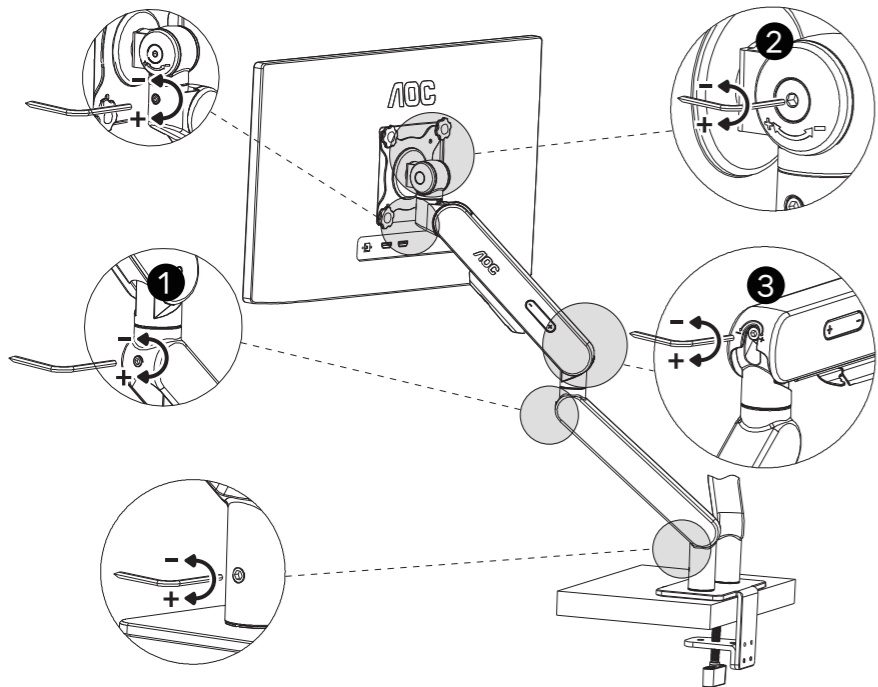


2 베이스 위 하단암(6)과 상단암(5)을 순서대로 장착합니다.



3 모니터와 결합한 헤드(1)를 상단암(5) 마운트에 삽입합니다.

### STEP 4. 모니터 암 장력 조절하기



1번 위치에서 스윙블 장력을 조절합니다.  
 너무 쉽게 회전할 경우 + / 시계 방향으로 조절  
 부드럽게 회전이 안 될 경우 - / 반시계 방향으로 조절

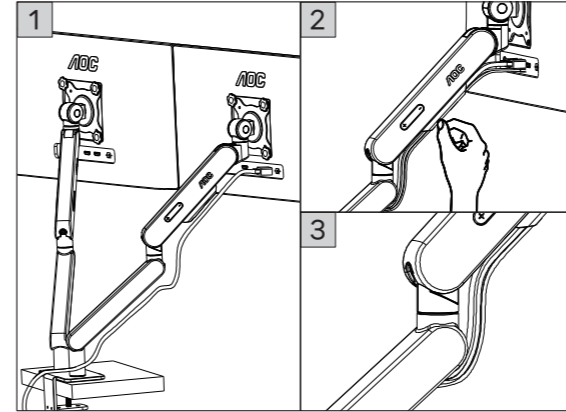
2번 위치에서 틸트 장력을 조절합니다.  
 모니터가 숙여지는 경우 + / 시계 방향으로 조절  
 틸트 조절이 부드럽게 안 될 경우 - / 반시계 방향으로 조절

3번 위치에서 높낮이 스프링 장력을 조절합니다.  
 모니터가 아래쪽으로 내려가면 + / 시계 방향으로 조절  
 모니터가 위로 올라가면 - / 반시계 방향으로 조절  
**⚠ 장력을 조절하기 전에 모니터암을 90° 각도로 조정하세요.**

#### ⚠ 주의사항

- 나사를 완전히 풀지 마세요.
- 설치 후 2개월 간격으로 각 조립 부위를 확인하셔서 나사가 헐거워진 경우 다시 조여 주세요.
- 이 제품에는 강력한 스프링이 포함되어 있으므로 제품을 분해하지 마십시오.

### STEP 5. 케이블 정리하기



1. 상단 및 하단 암을 따라 모니터 케이블을 배치합니다.
  2. 상단 및 하단 암 아래의 클립에 케이블을 밀어 넣습니다.
  3. 암이 부드럽게 움직일 수 있도록 암 관절 부위는 케이블을 충분히 느슨하게 정리합니다.  
 ※ Ø6mm 케이블 2개, Ø3mm 케이블 3개 까지 고정할 수 있습니다.
- ⚠ 케이블이 영키지 않도록 좌측 이미지와 같이 케이블을 배치하세요.**

### 무상 서비스 안내

1. 품질보증기간 이내에 정상적인 사용상태에서 발생한 고장
2. 일반적인 가정용 이외의 제품 사용빈도가 높은 환경(장소)의 경우 무상보증 기간은 절반으로 단축적용됩니다.

### 유상 서비스 안내

1. 품질보증 기간이 경과한 후 발생한 성능 불량 및 고장
2. 소비자 취급 부주의로 인한 고장, 손상, 파손, 충격, 가스
3. 당사의 서비스센터가 아닌 장소에서 제품의 구조, 성능 기능을 개조 또는 변조하여 발생한 고장
4. 천재지변(화재, 염해, 가스 피해, 풍수해, 낙뢰 등)에 의한 제품의 고장
5. 사용 설명서에 기재된 사용방법과 주의 사항을 지키지 않아 발생한 고장
6. 제품의 특성상 소모성 부품으로 간주할 수 있는 부품의 마모로 인한 고장
7. 애완동물, 번개, 물, 화재, 운송 사고로 인한 고장
9. 제품의 모델 및 일련번호가 변경, 제거된 경우 서비스 대상에서 제외됩니다.
8. 알파스캔 제품은 대한민국에서만 사용되며 해외로 가져갈 경우 서비스 대상에서 제외됩니다.
10. 제품 고장이 아닌데도 서비스를 요청하게 되면 서비스 요금을 받게 되므로 반드시 동봉된 사용 설명서를 먼저 읽어주시기 바랍니다.

### 제품보증서

제품명	제조번호
성명	
주소	
구입일	년 월 일
대리점 주소 및 상호	

- 본 보증서는 재발행되지 않습니다.
- 본 보증서는 국내에서만 유효합니다.
- 제품을 사용하시는 동안에는 제품보증서와 구매영수증을 보관해 주시기 바랍니다.



www.alphascan.co.kr 상담 및 접수 : 1544-7734