

AOC



LCD 모니터 사용 설명서

U27U2DP

안전.....	1
국제 협약.....	1
전원.....	2
설치.....	3
청소.....	4
기타.....	5
설치.....	6
포장에 들어 있는 내용물.....	6
스탠드 및 받침대 설치.....	7
시야각 조절.....	8
벽면 장착.....	9
모니터 연결.....	10
DisplayPort MST(Multi-Stream Transport: 다중 스트림 전송) 모드.....	12
HDR.....	13
KVM.....	14
조정하기.....	15
바로 가기 키.....	15
OSD Setting(OSD 설정).....	17
Luminance(휘도).....	18
Color Setup(색상 설정).....	19
Picture Boost(화면설정).....	20
OSD Setup(OSD 설정).....	21
PIP Setting (PIP 설정).....	22
Game Setting(게임 설정).....	23
Extra(부가기능).....	24
Exit(나가기).....	25
LED 표시등.....	26
문제 해결.....	27
사양.....	28
일반 사양.....	28
사전 설정된 디스플레이 모드.....	30
핀 지정.....	31
플러그앤플레이.....	32

안전

국제 협약

다음 하위절에는 본 문서에 사용된 기호 협약이 기술되어 있습니다.

참고, 주의 및 경고

본 지침서 전반에 걸쳐 사용되는 텍스트 블록은 아이콘과 함께 제공하고 볼드체 또는 이탤릭체로 인쇄할 수 있습니다. 이러한 블록은 참고, 주의 및 경고로 구성되며 다음과 같이 사용됩니다.



참고: 참고는 컴퓨터 시스템을 보다 잘 사용할 수 있도록 도움을 제공하는 중요한 정보를 표시합니다..



주의: 주의는 하드웨어의 잠정적인 손상 또는 데이터 손실 중 하나를 표시하며 문제를 피할 수 있는 방법이 제공됩니다.



경고: 경고는 신체에 유해할 수 있는 잠재적 위험을 표시하고 문제를 피할 수 있는 방법을 제공합니다. 일부 경고는 다른 형식으로 표시되고 아이콘 없이 제공될 수도 있습니다. 그러한 경우, 규제 기관은 특정한 경고를 표시하는 것을 의무사항으로 규정하고 있습니다.


전원

 모니터는 라벨에 표시된 전원 유형만 사용하여 작동해야 합니다. 가정에 공급되는 전원 유형에 대해 잘 모를 경우 본 제품의 판매점이나 지역의 전력 회사에 문의하십시오.

 모니터에는 세 번째 (접지용) 핀이 있는 플러그인 접지형 3 발 플러그가 달려 있습니다. 이 플러그는 안전 기능으로서 접지된 전원 콘센트에만 맞습니다. 콘센트에 3 선 플러그를 꽂을 수 없는 경우, 전기 기술자에게 이에 맞는 콘센트를 설치하도록 하거나 어댑터를 사용하여 모니터를 안전하게 접지하십시오. 접지형 플러그의 안전 목적을 무시하지 마십시오.

 번개를 동반한 폭우 시 또는 장시간 사용하지 않을 경우 장치에서 플러그를 뽑아 두십시오. 그래야 전원 써지로 인한 모니터 손상을 방지할 수 있습니다.

 전원 스트립과 확장 코드에 과부하가 걸리지 않도록 하십시오. 과부하가 걸리면 화재 또는 감전이 발생할 수 있습니다.

 모니터의 만족스러운 작동을 위해 100 - 240V AC, 최소 5A 가 표시된 적절한 콘센트가 탑재된 UL 에 등재된 컴퓨터에서만 모니터를 사용하십시오.

 벽 콘센트는 장치 근처에 설치되어 접근성이 용이해야 합니다.

설치

! 모니터를 불안정한 카트, 스탠드, 삼각대, 브래킷 또는 테이블에 두지 마십시오. 모니터가 떨어질 경우, 신체의 부상을 초래할 수 있고 제품이 심각하게 손상될 수 있습니다. 제조업체가 권장하거나 본 제품과 함께 제공된 카트, 스탠드, 삼각대, 브래킷 또는 테이블만 사용하십시오. 제품을 설치할 경우, 제조업체 지침을 따르고 제조업체가 권장한 설치 부속품만 사용하십시오. 제품과 카트를 함께 이동할 경우 세심한 주의를 기울여야 합니다.

! 모니터 캐비닛 슬롯에 어떠한 물체도 밀어넣지 마십시오. 회로 부품이 손상되어 화재나 감전이 발생할 수 있습니다. 모니터에 어떠한 액체도 엿지르지 마십시오.

! 제품 앞 부분이 바닥에 닿지 않도록 하십시오.

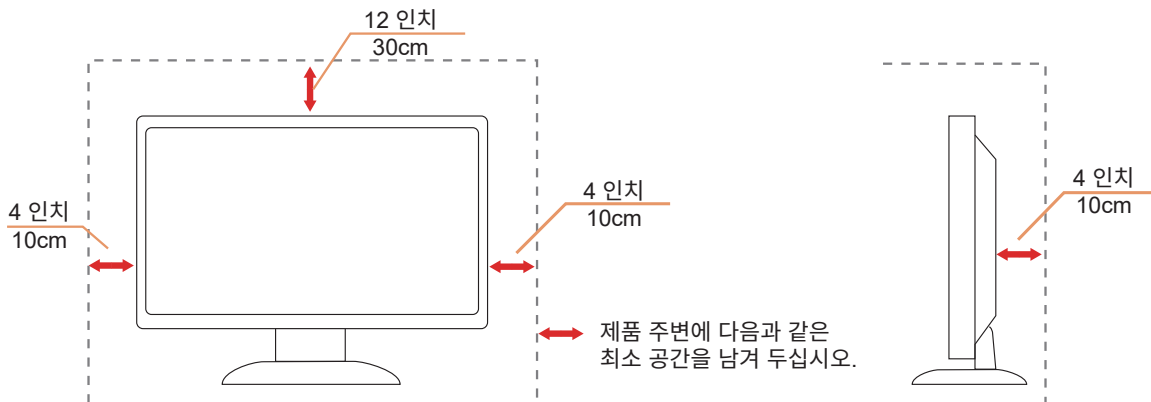
! 모니터를 벽이나 선반에 장착할 경우, 제조업체에서 제공한 장착 키트를 사용하고 키트 설명서를 따라 장착하십시오.

! 다음에 제시된 바와 같이 모니터 주변에 약간의 공간을 남겨 두십시오. 공간을 남겨두지 않을 경우, 공기 순환이 적절히 이루어지지 않아 과열로 인해 화재가 발생하거나 모니터가 손상될 수 있습니다.

! 베젤로부터 패널이 벗겨지는 등 잠재적인 손상을 방지하려면 모니터가 6.5도 이상 아래로 기울어지지 않도록 하십시오. 최대 허용 각도인 6.5도를 초과하여 아래로 기울어진 경우 모니터가 손상되어도 보증이 적용되지 않습니다.

모니터를 벽면 또는 스탠드에 설치할 경우, 다음과 같이 권장된 모니터 주변 환기 공간을 참조하십시오.

스탠드에 설치할 경우



청소


! 물에 적신 천을 사용하여 캐비닛을 주기적으로 청소하십시오 .


! 청소 시 부드러운 면이나 극세사 천을 사용하십시오 . 물에 적신 천은 거의 마른 상태여야 하며 케이스에 액체가 들어가지 않도록 해야 합니다 .



! 제품을 청소하기 전에 전원 코드를 분리하십시오 .


기타


 제품에서 이상한 냄새, 소음 또는 연기가 발생할 경우, 전원 플러그를 즉시 분리하고 서비스 센터에 연락하십시오.

 환기구가 테이블 또는 커튼에 의해 차단되지 않아야 합니다.

 작동하는 동안 심하게 진동하거나 상당한 충격을 받은 LCD 모니터를 연결하지 마십시오.

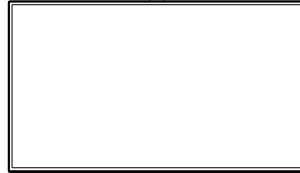
 작동 또는 운반하는 동안 모니터를 두드리거나 떨어뜨리지 마십시오.

 전원 코드는 안전 승인을 받아야 합니다. 독일의 경우 H03VV-F, 3G, 0.75 mm² 이상이어야 합니다. 다른 국가의 경우 해당 국가에 적합한 유형을 사용해야 합니다.

 이어폰과 헤드폰의 과도한 음압은 청력 손실을 유발할 수 있습니다. 이퀄라이저를 최대한으로 조정하면 이어폰 및 헤드폰 출력 전압이 증가하면서 음압 레벨이 높아집니다.

설치

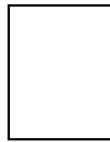
포장에 들어 있는 내용물



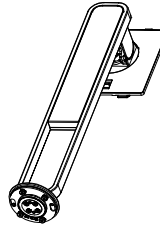
Monitor



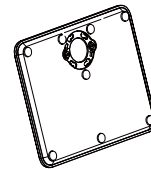
Quick Start



Warranty Card



Stand



Base



Power Cable



HDMI Cable



DisplayPort
Cable



USB C-C
Cable



USB C-A
Cable



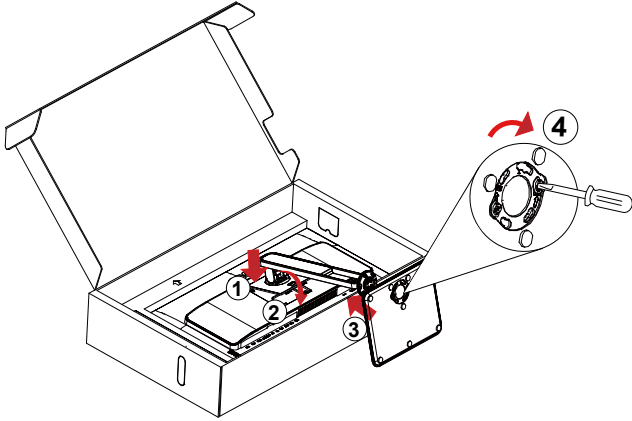
USB C-C/A
Cable

* 모든 국가와 지역에 모든 신호 케이블이 제공되는 것은 아닙니다. 가까운 판매점이나 AOC 지사에 문의하여 확인하십시오.

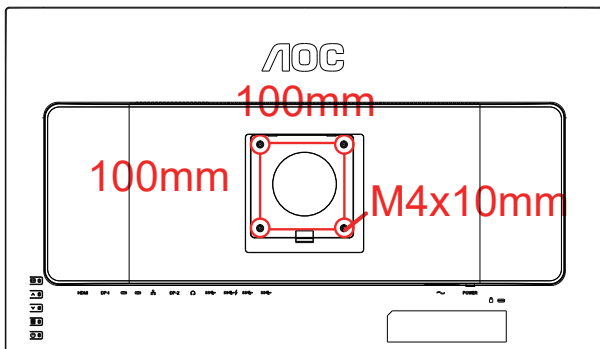
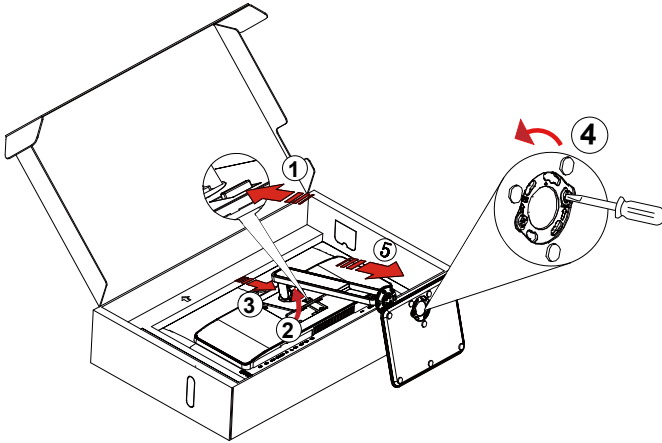
스탠드 및 받침대 설치

다음과 같은 단계에 따라 받침대를 설치하거나 분리하십시오.

설치 :

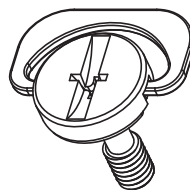
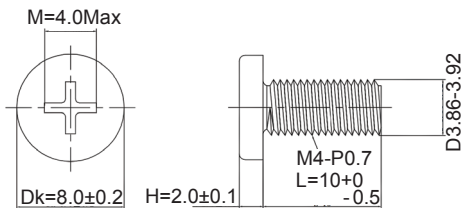


분리 :



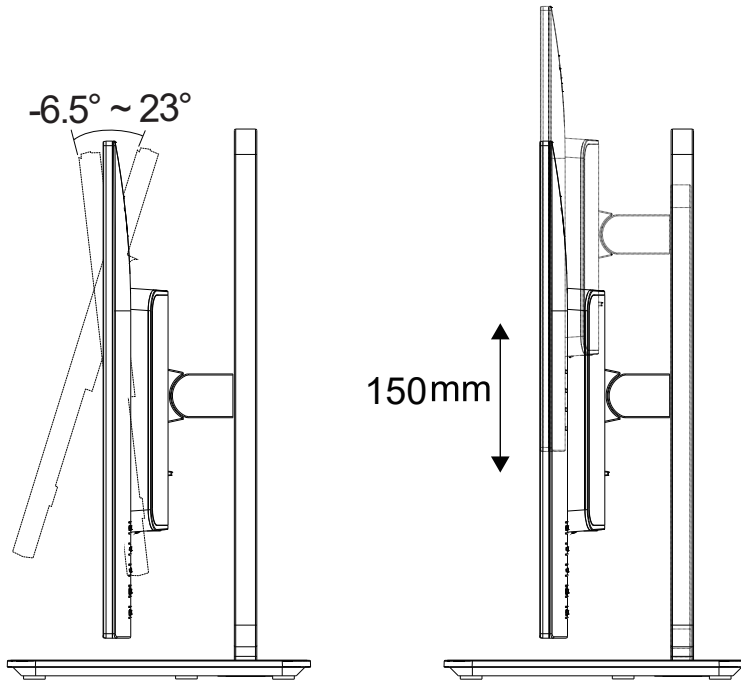
벽 장착용 나사 사양 : M4*10 mm

받침대 장착용 나사 사양 : M6*13 mm(유효 나사산 5.5mm)



시야각 조절

최적의 상태로 보려면 전체 모니터 화면에서 보고 사용자의 선호도에 맞게 모니터의 각도를 조절하는 것이 좋습니다. 모니터 각도를 변경할 경우, 모니터가 전복되지 않도록 스탠드를 고정시키십시오. 다음과 같이 모니터 각도를 조절할 수 있습니다.



참고 :

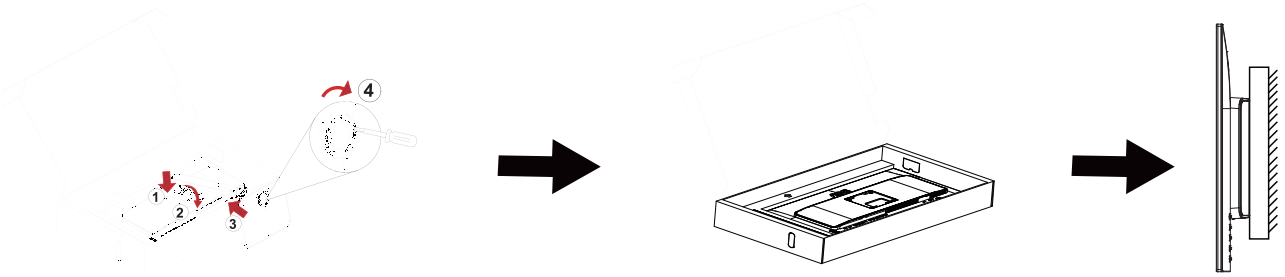
각도를 변경할 때 LCD 화면을 만지지 마십시오. LCD 화면을 만지면 화면이 손상될 수 있습니다.

경고 :

1. 패널이 벗겨지는 등 잠재적인 화면 손상을 방지하려면 모니터가 6.5도 이상 아래로 기울어지지 않도록 하십시오.
2. 모니터 각도를 조절하는 동안 화면을 누르지 마십시오. 베젤만 잡으십시오.


벽면 장착

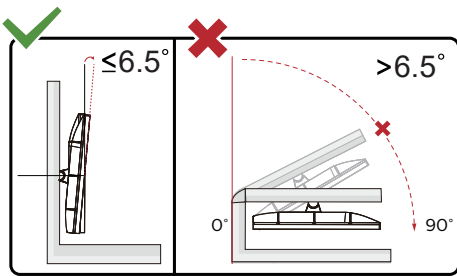
옵션인 벽면 장착 암의 설치 준비하기.



이 모니터를 별매품인 벽면 장착 암에 부착할 수 있습니다. 전원 끄고 이 절차를 시작합니다. 다음 절차를 따릅니다 :

1. 받침대를 제거합니다.
2. 제조업체의 벽면 장착 암 조립 지침을 따릅니다.
3. 벽면 장착 암을 모니터 뒷면에 놓습니다. 암의 구멍을 모니터 뒷면의 구멍과 정렬시킵니다
4. 케이블을 다시 연결합니다. 벽면 부착 지침에 대해서는 옵션인 벽면 장착 암에 부착된 사용 설명서를 참조하십시오.

 참고 : VESA 장착 나사 구멍을 모든 모델에 이용할 수 있는 것은 아니므로 AOC의 대리점 또는 해당 부서에 문의하십시오



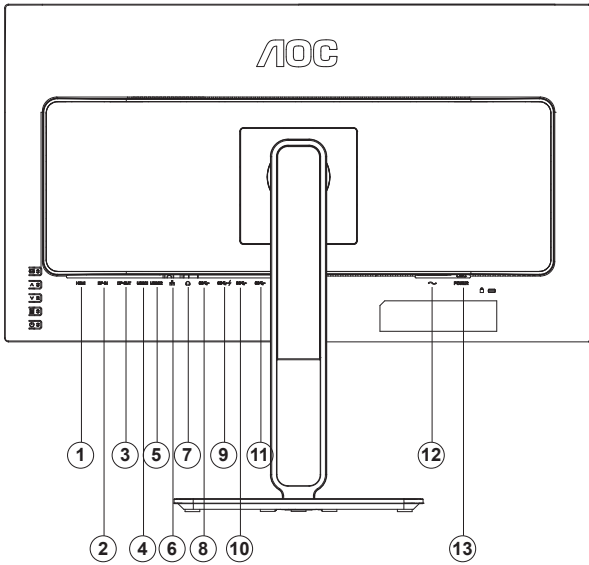
* 디스플레이 디자인이 그림과 다를 수 있습니다.

경고 :

1. 패널이 벗겨지는 등 잠재적인 화면 손상을 방지하려면 모니터가 6.5도 이상 아래로 기울어지지 않도록 하십시오.
2. 모니터 각도를 조절하는 동안 화면을 누르지 마십시오. 베젤만 잡으십시오.

모니터 연결

모니터 뒷면에서의 케이블 연결 :



1. HDMI
2. DisplayPort(입력)
3. DisplayPort(출력)
4. USB-C1(DisplayPort Alt 모드 , 최대 PD90W)
5. USB-C2(USB 업스트림 , 최대 PD15W)
6. RJ45(네트워크 커넥터)
7. 이어폰
8. USB3.2 Gen2+ downstream
9. USB3.2 Gen2 downstream+charging
10. USB3.2 Gen2+ downstream
11. USB3.2 Gen2+ downstream
12. 전원
13. 전원 스위치

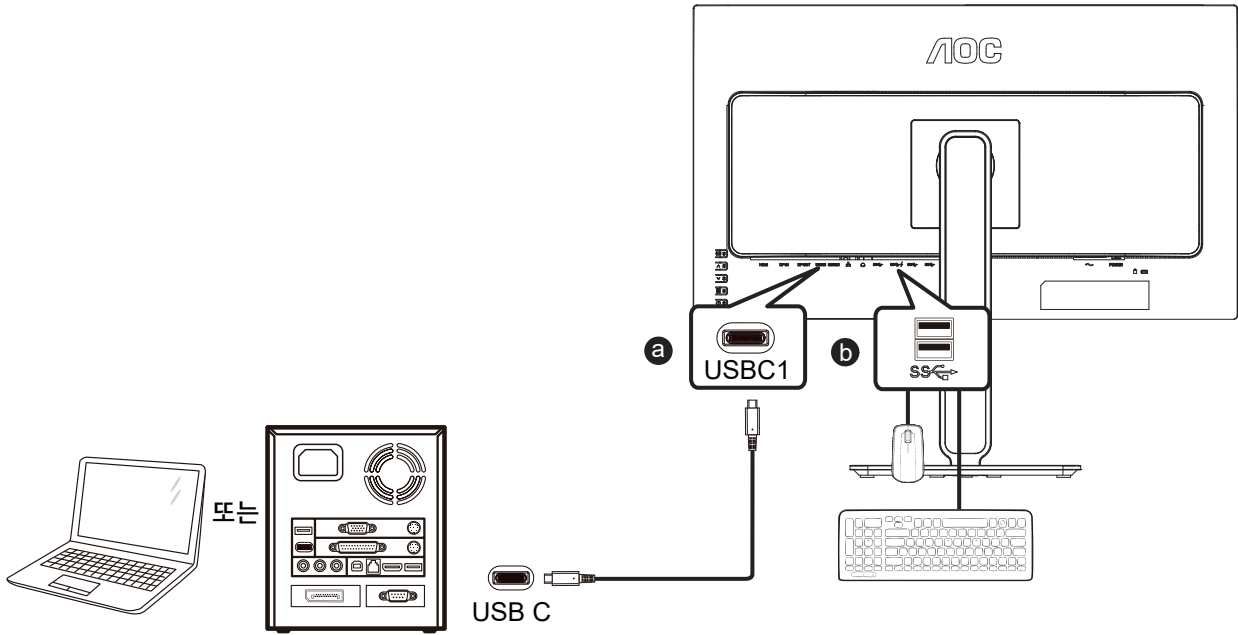
PC 에 연결하기

1. 전원 코드를 디스플레이 뒷면에 단단히 연결합니다.
2. 컴퓨터를 끄고 전원 케이블의 플러그를 해제하십시오.
3. 디스플레이 신호 케이블을 컴퓨터의 비디오 커넥터에 연결합니다.
4. 컴퓨터 및 디스플레이 전원 코드를 근처에 있는 콘센트에 연결합니다.
5. 컴퓨터 및 디스플레이 전원을 켭니다.

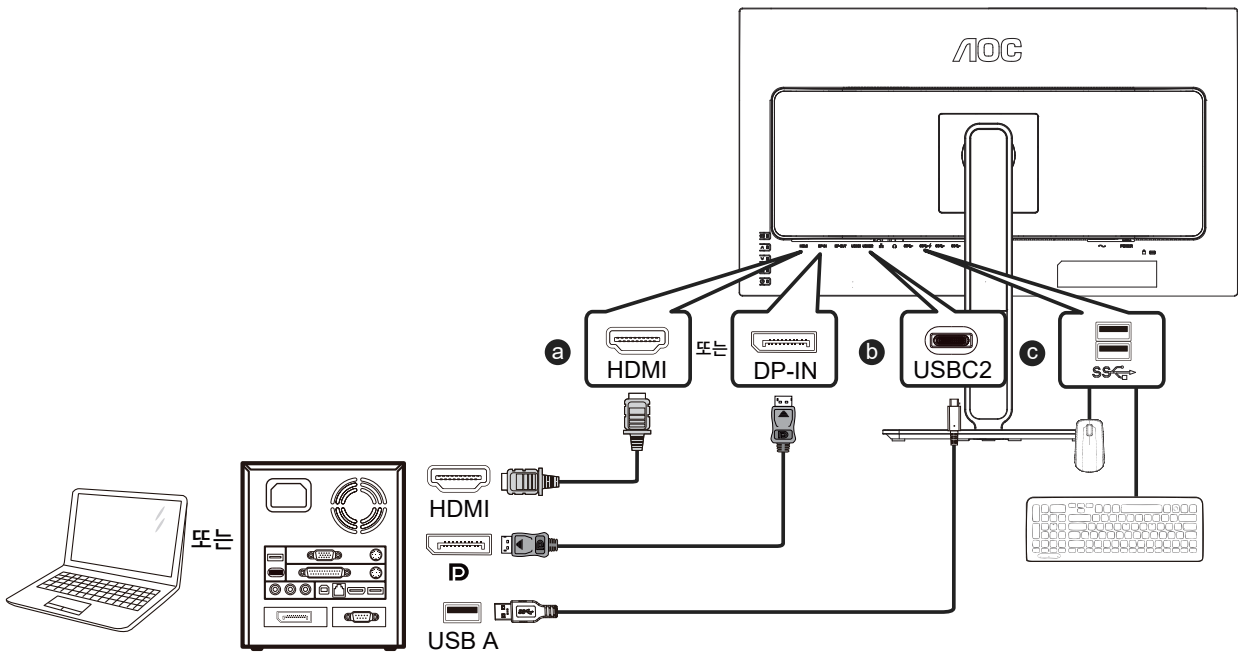
모니터에 이미지가 표시되면 설치가 완료된 것입니다 . 모니터에 이미지가 표시되지 않으면 문제 해결을 참조하십시오 .

장비를 보호하려면 연결하기 전에 PC 와 LCD 모니터의 전원을 항상 끄십시오 .

USB-C와 USB-C 연결 케이블의 연결:



USB-C와 USB-A 연결 케이블의 연결:



참고:

- 1). RJ45 이더넷 커넥터를 사용하기 전에 공식 웹 사이트 <https://www.aocmonitor.com.cn>을 방문하여 U27U2DP 제품 페이지 -> 데이터 다운로드로 이동한 다음 RJ45 이더넷 커넥터용 Windows 드라이버를 다운로드하십시오.
- 2). 다기능 USB-C 커넥터(USB-C1)는 화면 투사에 사용되며, 모바일 장치는 USB-C(DP Alt) 기능을 지원해야 합니다.
- 3). USB-C2 커넥터에는 USB 업스트림 데이터 전송 기능이 있으며, 데이터 전송 기능이 있는 USB-C와 USB-C 연결 케이블 또는 USB-C와 USB-A 연결 케이블을 사용하여 모니터의 USB-C2 커넥터를 컴퓨터에 연결함으로써 USB-A 커넥터(USB 다운스트림 커넥터)가 데이터를 전송할 수 있도록 합니다. 이 연결이 없을 경우 USB-C2 커넥터는 외부 전원만 공급할 수 있으며 최대 출력 전력은 15W입니다.
- 4). USB-A 커넥터(USB 다운스트림 커넥터)는 데이터 전송 기능이 있는 USB-C와 USB-C 연결 케이블 또는 USB-C와 USB-A 연결 케이블을 사용하여 모니터와 컴퓨터를 연결했을 때만(예: 마우스, 키보드, USB 플래시 드라이브 등 연결) 데이터를 전송할 수 있습니다. 이 연결이 없을 경우 USB-A 커넥터는 외부 전원만 공급할 수 있습니다. USB-A 커넥터를 사용하여 마우스, 키보드 및/또는 기타 장치를 연결함으로써 컴퓨터 커넥터를 절약할 것을 권장합니다.

DisplayPort MST(Multi-Stream Transport: 다중 스트림 전송) 모드

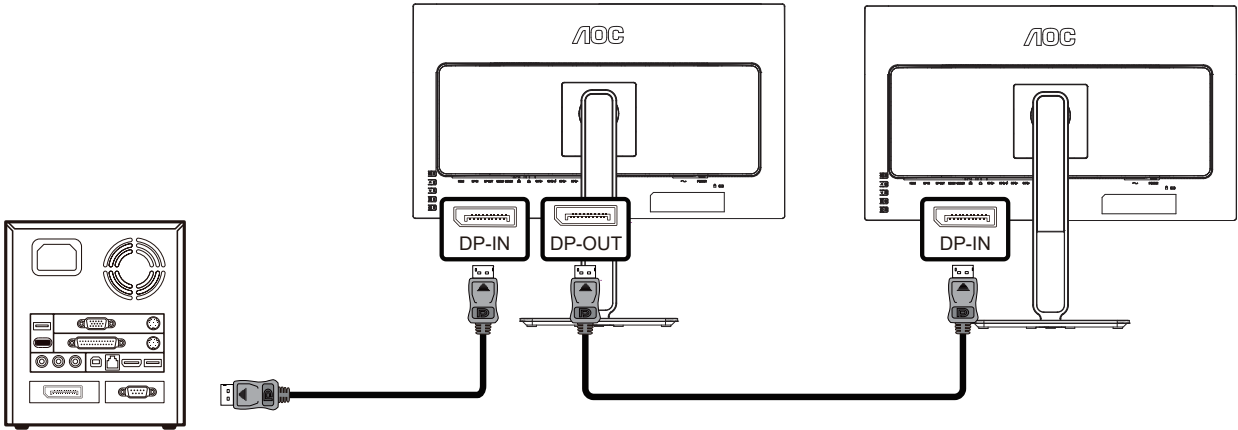
이 제품은 DisplayPort MST(다중 스트림 전송) 모드를 지원하며 DisplayPort(출력) 커넥터를 통해 여러 대의 모니터를 데이지 체인 방식으로 연결할 수 있습니다.

모니터를 데이지 체인 방식으로 연결하려면 다음 단계를 따르십시오.

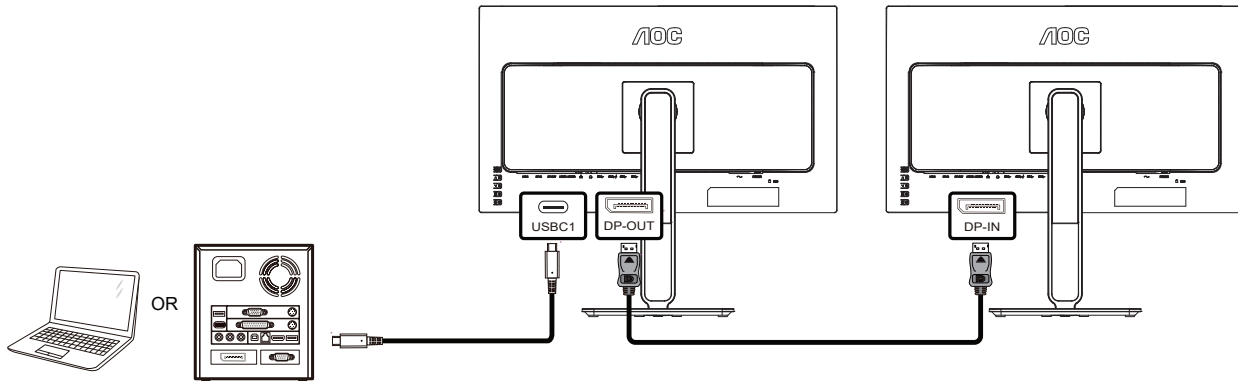
1. 컴퓨터 그래픽 카드(GPU)가 DSC를 지원하고 그래픽 카드에서 DSC가 활성화되어 있는지 확인합니다.
2. DisplayPort(입력) 또는 USB-C1 커넥터를 통해 모니터를 컴퓨터나 모바일 장치에 연결하고 DisplayPort(출력) 커넥터를 통해 이 모니터를 두 번째 모니터에 연결합니다.
3. OSD 메뉴를 조정하고 입력 신호 소스를 DP 또는 USB-C1로 선택합니다. 메뉴 키 -> 기타 -> 입력 선택 순서로 누르고 입력을 DP 또는 USB-C1로 설정합니다.
4. MST 기능이 자동으로 켜집니다.

참고: MST 기능을 수동으로 조정해야 하는 경우 OSD 설정 -> MST 순서로 선택하십시오. 입력이 HDMI 신호 소스인 경우 기본적으로 MST 기능이 꺼져 있어 조정할 수 없습니다.

DisplayPort를 통한 MST(다중 스트림 전송)



USB-C를 통한 MST(다중 스트림 전송)



MST 신호 소스의 최대 해상도	외부 모니터의 최대 해상도	최대 해상도로 지원할 수 있는 외부 모니터의 최대 수
3840×2160@60Hz	3840×2160@60Hz	2

참고:

- 1). DP MST(다중 스트림 전송) 모드는 DSC를 지원하는 그래픽 카드를 사용해야 하며, 이 모드에서는 DP(HBR3) 또는 USB-C(DisplayPort Alt)(HBR3) 신호가 입력되어 DP(출력) 커넥터를 통해 여러 대의 모니터를 데이지 체인 방식으로 연결할 수 있습니다.
- 2). 외부 모니터의 최대 해상도는 컴퓨터 그래픽 카드(GPU)가 DSC를 지원하고 그래픽 카드에서 DSC가 활성화되어 있으며 위의 표에 명시된 외부 모니터 수에 대한 제한을 초과하지 않는 경우에 한해 3840×2160@60Hz에 도달할 수 있습니다.
- 3). 연결할 수 있는 외부 모니터의 최대 수는 그래픽 카드(GPU)의 성능에 따라 다릅니다. 별도의 그래픽 카드를 사용할 것을 적극 권장합니다. 지원되는 최대 모니터 수에는 컴퓨터에 직접 연결된 첫 번째 모니터가 포함됩니다. 첫 번째 모니터가 노트북에 연결된 경우 최대 모니터 수가 다를 수 있습니다. 그래픽 카드 제조업체에 문의하여 그래픽 카드 드라이버를 자주 업데이트하십시오.

HDR

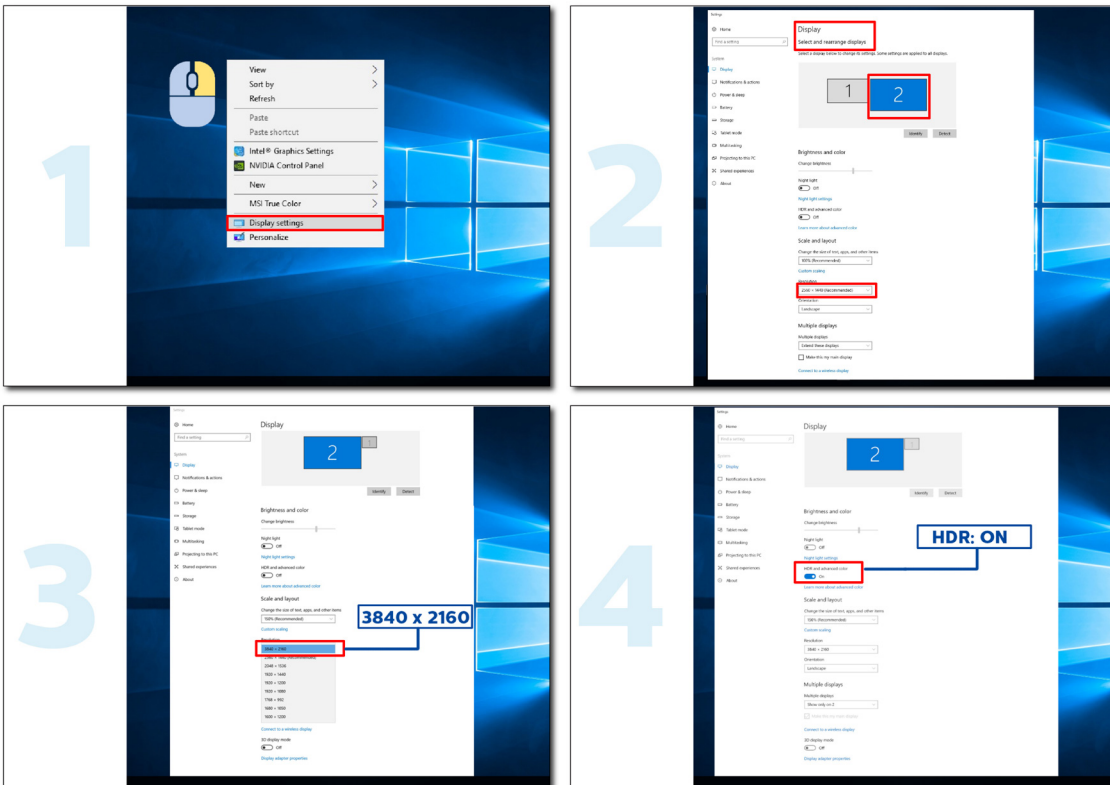
이는 HDR10 형식의 입력 신호와 호환됩니다.

플레이어와 콘텐츠가 호환될 경우

디스플레이가 HDR 기능을 자동으로 활성화할 수 있습니다. 사용자의 장치와 콘텐츠의 호환성에 관한 정보는 장치 제조업체와 콘텐츠 제공업체에 문의하십시오. 자동 활성화 기능이 필요하지 않은 경우 HDR 기능을 "OFF(끄기)"로 선택하십시오.

디스플레이 설정 :

- a. " Display Settings(디스플레이 설정)"으로 들어가 해상도를 3440x1440 으로 선택하고 HDR 을 켭니다 .
- b. 최상의 HDR 효과를 얻으려면 선택 가능한 경우 해상도를 3440x1440 으로 변경하십시오 .



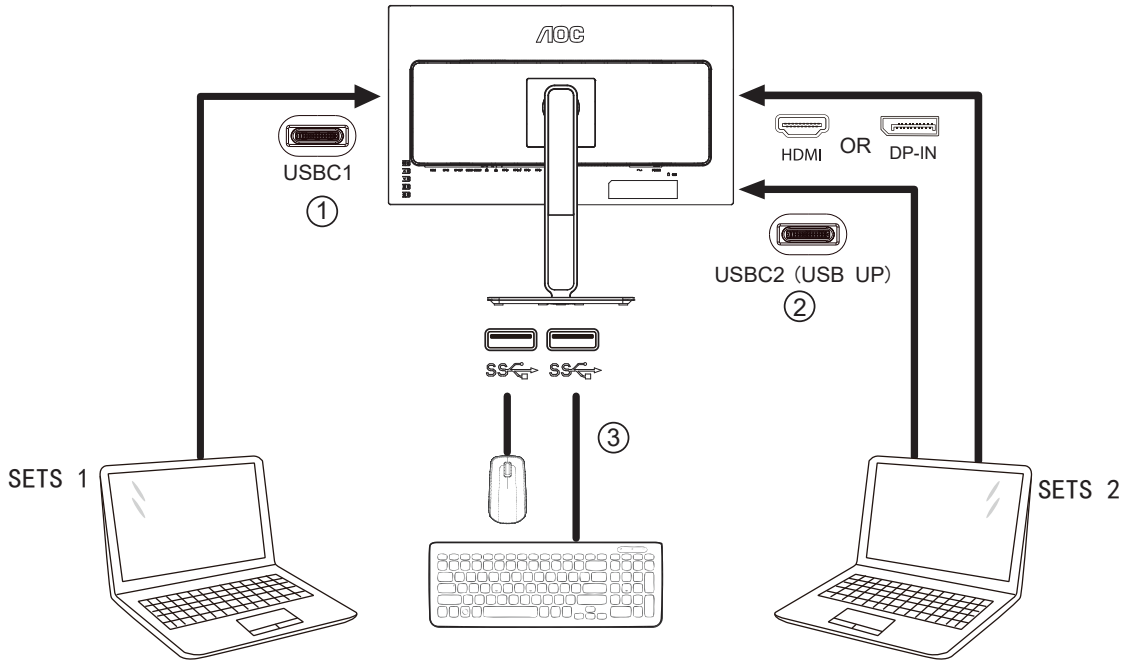
KVM

이 제품은 KVM 기능을 지원합니다.

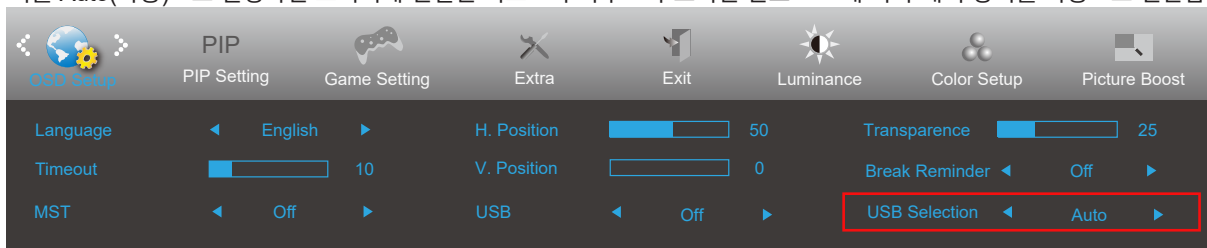
전체 화면 디스플레이 상태에서 KVM 기능을 통해 설정된 키보드와 마우스를 사용하여 2대의 신호 출력 장치(컴퓨터 2대 또는 노트북 2대 또는 컴퓨터 1대와 노트북 1대)를 제어할 수 있습니다.

설정 단계:

1. USB-C와 USB-C 연결 케이블을 사용하여 USB-C1 커넥터를 통해 모니터를 첫 번째 장치(컴퓨터 또는 노트북)에 연결합니다.
2. HDMI 또는 DisplayPort(입력) 커넥터를 통해 모니터를 두 번째 장치(컴퓨터 또는 노트북)에 연결하고 USB-C와 USB-A 연결 케이블을 사용하여 모니터의 USB-C2를 장치의 USB 커넥터에 연결합니다.
3. 주변 장치(키보드와 마우스)를 모니터의 USB-A(USB 다운스트림) 커넥터에 연결합니다.



4. OSD 메뉴로 이동합니다. 필요한 경우 OSD Setup(OSD 설정) -> USB Selection(USB 선택)에서 각각 Auto(자동), USB-C1 또는 USB-C2를 설정합니다. 이를 Auto(자동)으로 설정하면 모니터에 연결된 키보드와 마우스가 표시된 신호 소스에 따라 제어 장치를 자동으로 전환합니다.

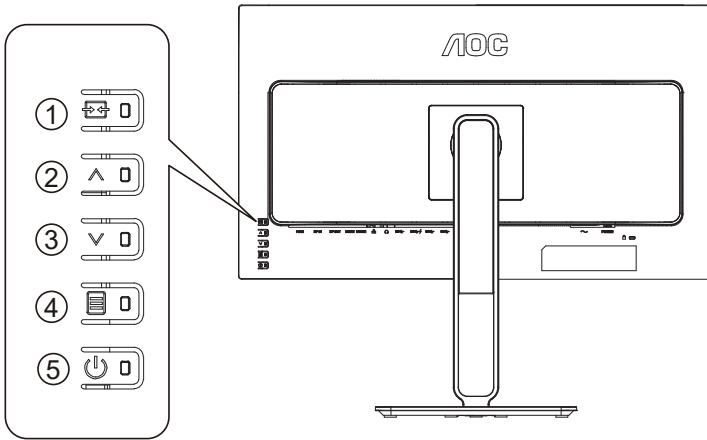


USB Selection(USB 선택)	기능 설명
Auto(자동)	화면에 현재 표시된 신호 소스에 따라 USB-C1 또는 USB-C2(USB 업스트림)를 자동으로 선택합니다.
USB-C1	USB 업스트림 경로에서는 USB-C와 USB-C 연결 케이블을 사용합니다.
USB-C2	USB 업스트림 경로에서는 USB-C와 USB-A 연결 케이블을 사용합니다.

참고: PIP/PBP 디스플레이 모드에서 OSD 메뉴를 통해 USB 업스트림 경로를 전환하십시오.

조정하기

바로 가기 키



1	소스 / 끝내기
2	볼륨 / ^
3	DisplayPort MST/V
4	메뉴 / 시작하기
5	전원

스위치

전원 키를 눌러 모니터를 켜거나 끕니다.

메뉴 / 선택

OSD 메뉴가 닫혀 있는 경우 이 버튼을 눌러 OSD 메뉴를 활성화하거나 기능 조정을 확인합니다.

볼륨 / 증가

OSD 메뉴가 닫히면 "∧"키를 눌러 볼륨 조절 막대를 열고 "V"또는 "∧"키를 눌러 헤드폰 출력 볼륨을 조정하십시오.

소스 스위칭 / 종료

OSD 메뉴가 꺼져있을 때 이 키를 눌러 신호 소스 전환 기능을 활성화하고 이 키를 계속 눌러 정보 표시 줄에 표시된 신호 소스를 선택한 다음 메뉴 키를 눌러 선택한 신호 소스에 맞게 조정하십시오.

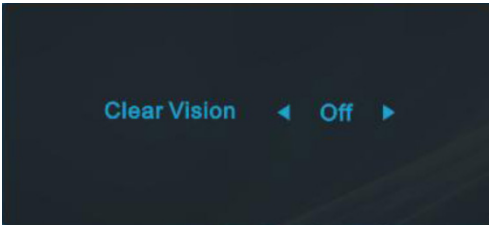
OSD 메뉴가 활성화되면 이 버튼은 종료 키 역할을 합니다 (OSD 메뉴를 종료)

DisplayPort MST/Minus

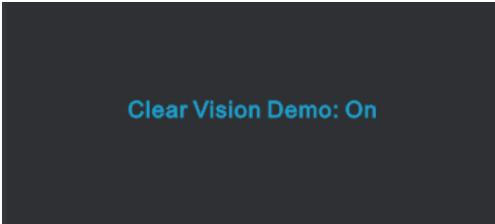
OSD 메뉴가 꺼져 있는 경우 "v" 버튼을 눌러 DisplayPort MST 를 켜거나 끕니다. (OSD 메뉴에서 "입력 선택"이 "자동"이거나 "HDMI"인 경우 기본적으로 MST 기능이 꺼져 있어 조정할 수 없습니다.)

Clear Vision(선명한 비전)

1. OSD 가 없는 경우 "V" 버튼을 눌러 Clear Vision(선명한 비전) 을 활성화합니다 .
2. "V" 또는 "Λ" 버튼을 사용하여 약하게 , 중간 , 강하게 또는 끄기 설정을 선택합니다 . 기본 설정은 "끄기"입니다 .



3. "V" 버튼을 5 초 동안 누르고 있어 Clear Vision Demo(선명한 비전 데모) 를 활성화하면 "선명한 비전 데모 : 켜기"이 5 초 동안 화면에 표시됩니다 . "V" 버튼을 다시 5 초 동안 누르고 있으면 Clear Vision Demo(선명한 비전 데모) 가 꺼집니다 .

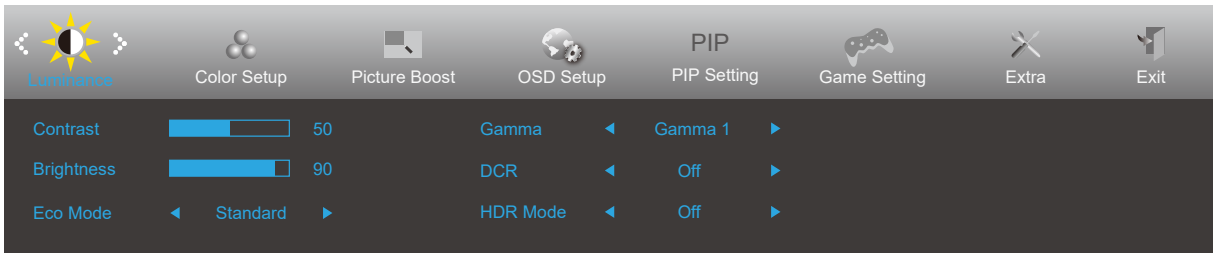


Clear Vision(선명한 비전) 기능은 낮은 해상도와 흐린 이미지를 선명하고 생생한 이미지로 변환하여 최상의 이미지 보기 경험을 제공합니다 .

선명한 비전	꺼짐	선명한 비전을 조정합니다
	약하게	
	보통	
	강하게	
Clear Vision Demo	켜짐 / 꺼짐	데모를사용안함또는사용

OSD Setting(OSD 설정)

제어 키에 대한 기본 및 간단한 사용법.



4). 메뉴 버튼을 눌러 OSD 창을 활성화합니다.

5). V 또는 Λ을 눌러서 기능을 탐색할 수 있습니다. 원하는 기능이 강조 표시되면 MENU(메뉴) 버튼을 눌러 이를 활성화합니다. 하위 메뉴 기능을 탐색하려면 V 또는 Λ 누르십시오. 원하는 기능이 강조 표시되면 MENU(메뉴) 버튼을 눌러 활성화합니다.

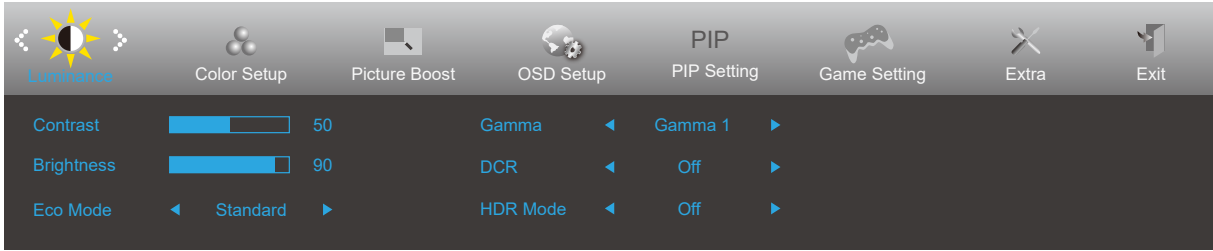
6). V 또는 Λ을 눌러서 선택할 기능을 설정을 변경할 수 있습니다. AUTO(자동) 버튼을 눌러 끝냅니다. 다른 기능을 조정하려면 단계 2-3을 반복하십시오.









7). OSD 잠금 기능 : OSD를 잠그려면 모니터가 꺼져 있는 동안 MENU(메뉴) 버튼을 누르고 있는 후 전원 버튼을 눌러 모니터를 켭니다. OSD 잠금을 해제하려면 모니터가 꺼져 있는 동안 MENU(메뉴) 버튼을 누르고 있는 후 전원 버튼을 눌러 모니터를 켭니다.

참고 :

- 1). 제품에 신호 입력이 하나만 있는 경우 "Input Select"(입력 선택)이 비활성화됩니다.
- 2). 제품의 화면 크기가 4 : 3 이거나 입력 신호 해상도가 기본 해상도 인 경우 "이미지 비율" 항목이 유효하지 않습니다.
- 3). ECO 모드 (표준 모드 제외), DCR, DCB 모드 및 창 강조 표시의 네 가지 상태는 한 번에 하나의 상태 만 표시 할 수 있습니다.

Luminance(휘도)



	Contrast(명암)	0-100		명암 조정	
	Brightness(밝기)	0-100		밝기 조정	
	Eco mode (Eco)	Standard(표준)	<input checked="" type="checkbox"/>		표준 모드
		Text(텍스트)			텍스트 모드
		Internet(인터넷)			인터넷 모드
		Game(게임)			게임 모드
		Movie(영화)			영화 모드
		Sports(스포츠)			스포츠 모드
		Reading(판독)			읽기 모드
		Uniformity			Uniformity Mode
	Gamma(감마)	Gamma1(감마 1)			감마 1 로 조정
		Gamma2(감마 2)			감마 2 로 조정
		Gamma3(감마 3)			감마 3 로 조정
	DCR(동적명암비)	Off(끄기)			동적 명암비를 비활성화합니다 .
		On(켜기)			동적 명암비를 활성화합니다 .
	HDR	Off (끄기)			사용량 요구 사항에 따라 HDR 프로필을 설정합니다 . 참고 : HDR 이 감지되면 , 조정할 수 있는 HDR 옵션이 표시됩니다 .
		DisplayHDR			
		HDR Picture (HDR 사진)			
		HDR Movie (HDR 영화)			
	HDR Mode	Off (끄기)			영상의 색 및 명암에 최적화되어 HDR 효과 표시를 시뮬레이션합니다 . 참고 : HDR 이 감지되지 않으면 조정할 수 있는 HDR 모드 옵션이 표시됩니다 .
HDR Picture (HDR 사진)					
HDR Movie (HDR 영화)					
HDR Game (HDR 게임)					

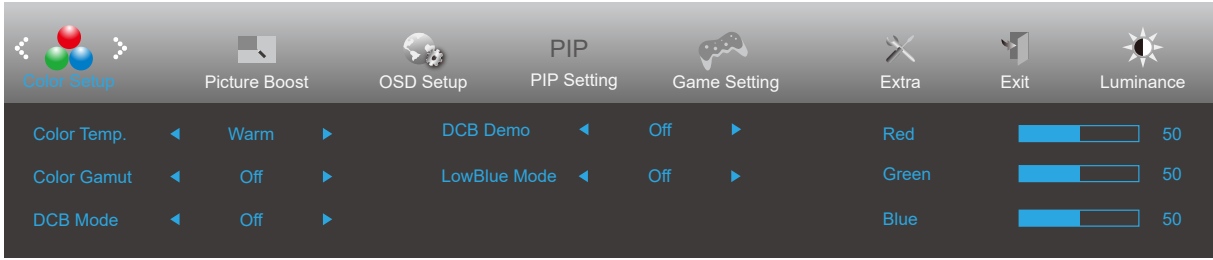
노트 :

"HDR Mode(HDR 모드)"가 "non-off(끄지 않음)"로 설정된 경우 "Contrast(명암)", "Brightness(밝기)", "Gamma(감마)" 항목을 조정할 수 없습니다 .

"HDR Mode(HDR 모드)"가 "non-off(끄지 않음)"로 설정된 경우 "Contrast(명암)", "Brightness(밝기)", "Eco mode(절전 모드)", "Gamma(감마)", "DCR" 항목을 조정할 수 없습니다 .

색상 설정에서 색 공간이 sRGB 또는 DCI-P3 로 설정된 경우 명암 , 밝기 시나리오 모드 , 감마 및 HDR/HDR 모드 항목을 조정할 수 없습니다 .

Color Setup(색상 설정)

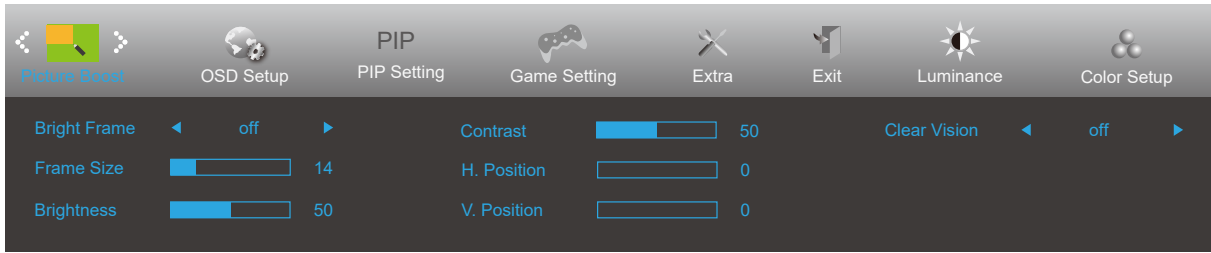



	Color Temp. (색 온도)	Warm (따뜻한색)	따뜻한 색으로 변경합니다 .
		Normal (기본색)	기본 색으로 변경합니다 .
		Cool (차가운색)	차가운 색으로 변경합니다 .
		User (사용자색)	적색을 조정합니다 . 녹색을 조정합니다 . 청색을 조정합니다 .
	Color Gamut (색 영역)	패널 기본	표준 색 공간 패널 .
		sRGB	SRGB 색으로 변경합니다 .
		DCI-P3	DCI-P3 색 공간 .
	DCB Mode (DCB 모드)	Full Enhance	Full Enhance 모드를 비활성화하거나 활성화합니다
		Nature Skin	Nature Skin 모드를 비활성화하거나 활성화합니다
		Green Field	Green Field 모드를 비활성화하거나 활성화합니다
		Sky-blue	Sky-blue 모드를 비활성화하거나 활성화합니다
		AutoDetect	AutoDetect 모드를 비활성화하거나 활성화합니다
		OFF	OFF 모드를 비활성화하거나 활성화합니다
	DCB Demo		Demo 를 비활성화하거나 활성화합니다 .
	Red(적색)		사용자가 직접 적색을 변경합니다 .
	Green(녹색)		사용자가 직접 녹색을 변경합니다 .
	Blue(청색)		사용자가 직접 청색을 변경합니다 .
	LowBlue Mode (로우블루 모드)	Multimedia (멀티미디어)	색온도를 제어해서 블루 라이트 파장을 낮출 수 있습니다 .
		Internet (인터넷)	
		Office (오피스)	
Reading (읽기)			
Off(끄기)			

노트 :

" 휘도 " 의 " HDR 모드 " 가 꺼짐이 아닌 상태로 설정되어 있으면 " 색상 설정 " 의 모든 항목을 조정할 수 없습니다 .
색 공간이 sRGB 또는 DCI-P3 로 설정된 경우 색 설정 아래의 다른 모든 항목을 조정할 수 없습니다 .

Picture Boost(화면설정)

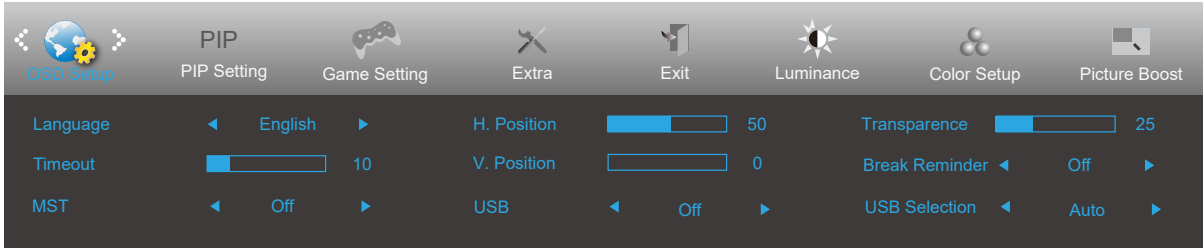


	Bright Frame(밝은 프레임)	켜기 또는 끄기	밝은 프레임을 비활성화하거나 활성화합니다
	Frame Size(프레임 크기)	14-100	프레임 크기를 조정합니다
	Brightness(밝기)	0-100	프레임 밝기를 조정합니다
	Contrast(명암)	0-100	프레임 명암을 조정합니다
	H. position(수평 위치)	0-100	프레임 수평 위치를 조정합니다
	V. position(수직 위치)	0-100	프레임 수직 위치를 조정합니다
	선명한 비전	꺼짐 약하게 보통 강하게	선명한 비전을 조정합니다

노트 :

" 휘도 " 의 "HDR 모드 " 가 꺼짐이 아닌 상태로 설정되어 있으면 " 화면설정 " 의 모든 항목을 조정할 수 없습니다 .

OSD Setup(OSD 설정)

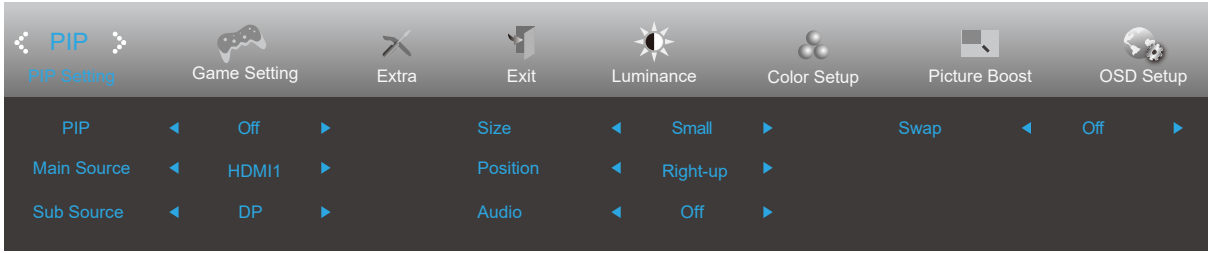


	Language(언어)		OSD 언어를 선택합니다
	Timeout(지속시간)	5-120	OSD 지속시간을 조정합니다
	MST*	켜기 또는 끄기	DisplayPort 다중 스트림 전송 (MST) 모드를 켜거나 끕니다. 이 모드가 켜진 경우 DP(출력) 커넥터를 통해 여러 모니터를 데이지 체인 방식으로 연결할 수 있습니다.
	H. Position(수평 위치)	0-100	OSD의 수평 위치를 조정합니다
	V. Position(수직 위치)	0-100	OSD의 수직 위치를 조정합니다
	USB	Off/ 고해상도 / 높은 데이터 속도	USB 기능을 끄거나 USB 커넥터 데이터 전송 우선 순위 또는 해상도 우선 순위를 설정합니다.
	Transparence(투명도)	0-100	OSD의 투명도를 조정합니다
	Break Reminder (휴식시간 알림)	켜기 또는 끄기	사용자가 1 시간 이상 작업을 계속하면 휴식하라는 알림이 표시됩니다
USB Selection	Auto/ USB C1 / USB C2	USB 업스트림 데이터 경로를 선택합니다.	

노트 :

* : DP MST(다중 스트림 전송) 모드는 DSC를 지원하는 그래픽 카드를 사용해야 합니다. 입력 신호 소스가 DP 또는 USB-C1 인 경우, MST가 자동으로 켜집니다. PIP/PBP가 켜진 경우 기본적으로 MST가 꺼져 있으며 조정할 수 없습니다.

PIP Setting (PIP 설정)



PIP	PIP	OFF (끄기) / PIP / PBP	PIP 또는 PBP 를 비활성화하거나 활성화합니다.
	Main Source (메인 소스)		메인 화면 소스를 선택합니다.
	Sub Source (하위 소스)		하위 화면 소스를 선택합니다.
	Size(크기)	Small(작게)/Middle(중간)/ Large(크게)	화면 크기를 선택합니다.
	Position(위치)	Right-up(오른쪽 위)	화면 위치를 설정합니다.
		Right-down(오른쪽 아래)	
		Left-up	
		Left-down	
	Audio(오디오)	ON(켜짐): PIP 오디오	오디오 설정을 비활성화하거나 활성화합니다.
		Off(끄기): 메인 오디오	
Swap(스왑)	ON(켜짐): 스왑	화면 소스를 바꿉니다.	
	Off(끄기): 작업 없음		

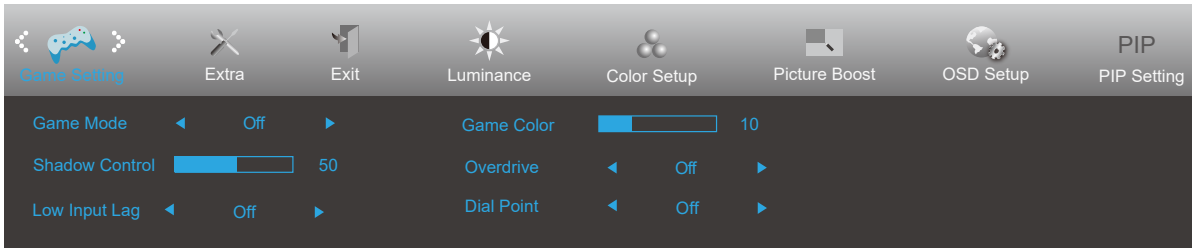
노트 :


PBP/PIP 가 꺼진 경우 기본 소스 / 하위 소스 입력 호환성은 다음과 같습니다.

PIP/PBP		메인 소스		
		HDMI	USB C1	DisplayPort
하위 소스	HDMI	√	√	√
	USB C1	√	√	√
	DisplayPort	√	√	√

PIP/PBP 가 켜진 경우 OSD 메뉴의 일부 색상 관련 조정은 기본 사진에만 적용되나 하위 사진에는 적용되지 않습니다. 따라서 기본 사진과 하위 사진의 색상이 서로 다를 수 있습니다.

Game Setting(게임 설정)



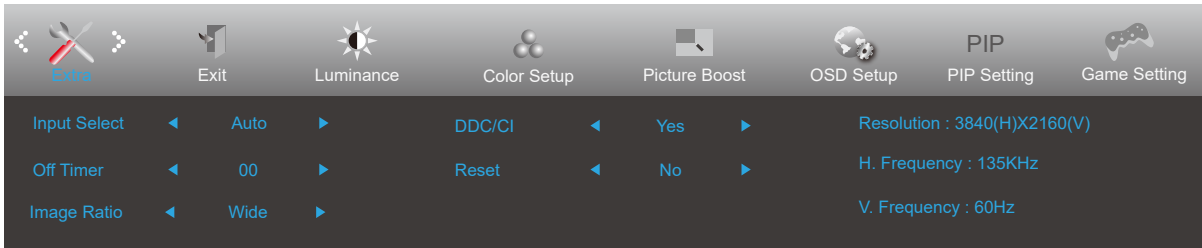
	Game Mode (게임 모드)	FPS	FPS(1 인칭 슈팅) 게임용입니다 . 어두운 테마의 블랙 레벨 디테일을 향상시켜줍니다 .
		RTS	RTS(Real Time Strategy) 게임용입니다 . 화질을 향상시켜줍니다 .
		Racing	Racing 게임용입니다 . 응답 시간이 가장 빠르며 채도가 높습니다 .
		Gamer 1(사용자 1)	사용자의 기본설정 내용을 사용자 1 로 저장할 수 있습니다 .
		Gamer 2(사용자 2)	사용자의 기본설정 내용을 사용자 2 로 저장할 수 있습니다 .
		Gamer 3(사용자 3)	사용자의 기본설정 내용을 사용자 3 으로 저장할 수 있습니다 .
		off(끄기)	게임 모드별 최적화는 없습니다 .
	Shadow Control	0-100	음영 제어 기본값은 50 이며 , 최종 사용자는 50 에서 100 사이 또는 50 에서 0 사이에서 조정해서 명암비를 높이면 이미지를 선명하게 만들 수 있습니다 . 1. 영상이 너무 어두워서 디테일을 분명하게 보이지 않을 경우 50 에서 100 사이에서 조정하면 선명한 이미지를 얻을 수 있습니다 . 2. 영상이 너무 환해서 디테일을 분명하게 보이지 않을 경우 50 에서 0 사이에서 조정하면 선명한 이미지를 얻을 수 있습니다 .
	Low input Lag	On/off (켜기 / 끄기)	프레임 버퍼를 끄면 입력 지연 시간이 줄어듭니다 .
	Game Color (게임 색상)	0-20	게임 색상에는 0 ~ 20 의 레벨이 제공되어 영상이 선명하게 보이도록 채도를 조정할 수 있습니다 .
Overdrive	Weak(약하게)	응답 시간을 조정합니다 .	
	Medium(보통)		
	Strong(강하게)		
	Off(끄기)		
조준선	On/off (켜기 / 끄기)	“조준선” 기능은 1 인칭 슈팅 (FPS) 게임을 플레이하는 게이머가 보다 정확하고 정밀하게 조준할 수 있도록 조준기를 화면 중심에 배치합니다 .	


노트 :

HDR 모드 또는 밝기 아래의 HDR 이 끄지 않음 (non-off) 상태로 설정된 경우 게임 설정에서 게임 모드 , 다크 필드 제어 및 게임 톤 항목을 조정할 수 없습니다 .

색 설정에서 색 공간이 sRGB 또는 DCI-P3 로 설정된 경우 게임 모드 , 다크 필드 제어 및 게임 톤 항목을 조정할 수 없습니다 .

Extra(부가기능)



	Input Select (입력 선택)	Auto/HDMI/DP/USB C1*	입력 신호 소스를 선택합니다
	Off timer (전원끄기 시간)	0-24 시간	DC 끄기 시간을 선택합니다
	Image Ratio (이미지 비율)	와이드	디스플레이의 이미지 비율을 선택합니다 .
		4:3	
		1:1	
		영화 1	
		영화 2	
DDC/CI	예 또는 아니오	DDC/CI 지원을 켜거나 끕니다	
Reset(초기화)	ENERGY STAR® 또는 아니오	메뉴를 기본값으로 초기화합니다 선택 모델에 대해 ENERGY STAR® 제공 .	

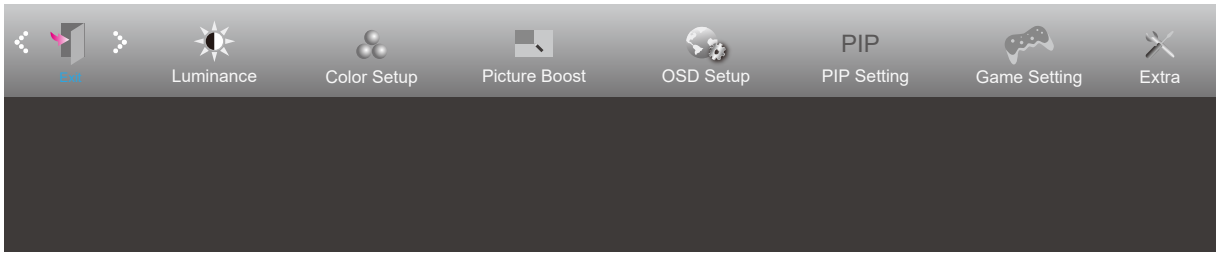
노트 :

*: 장치가 USB-C(DisplayPort Alt) 기능을 지원해야 합니다 .

이 기능을 처음 또는 OSD 메뉴 재설정 작업 후 사용할 경우 USB 기능이 기본적으로 꺼져 있어 USB-C가 전원을 공급할 수 없습니다 . 이 경우 다음과 같은 방법으로 이 기능을 다시 켤 수 있습니다 .

- 1) 모니터를 두 번 껐다가 끕니다 .
- 2) OSD 메뉴의 OSD 설정에서 USB 옵션을 끄지 않음 (non-off) 상태로 설정합니다 .

Exit(나가기)



	Exit(나가기)		메인 OSD 를 나갑니다
---	-------------	--	---------------

LED 표시등

상태	LED 색
최대 전원 모드	백색
비활성화 모드	주황색

문제 해결

문제 및 질문	적용 가능 해결책
전원 LED 가 켜지지 않습니다 .	전원 버튼이 켜졌는지 , 전원 코드가 접지된 전원 콘센트와 모니터에 제대로 연결되었는지 확인합니다 .
이미지가 화면에 표시되지 않습니다 .	<ul style="list-style-type: none"> ● 전원 코드가 제대로 연결되어 있습니까 ? 전원 코드 연결과 전원 공급장치를 확인합니다 . ● 비디오 케이블이 올바르게 연결되어 있습니까 ? (VGA 케이블을 사용하여 연결된 경우) VGA 케이블 연결을 확인합니다 . (HDMI 케이블을 사용하여 연결된 경우) HDMI 케이블 연결을 확인합니다 . (DP 케이블을 사용하여 연결된 경우) DP 케이블 연결을 확인합니다 . * 모든 모델에서 VGA/HDMI/DP 입력을 사용할 수 있는 것은 아닙니다 . ● 전원이 켜져 있는 경우 컴퓨터를 재부팅하여 초기 화면 (로그인 화면) 을 확인합니다 . 초기 화면 (로그인 화면) 이 표시되면 해당 모드 (Windows 7/8/10 의 경우 안전 모드) 에서 컴퓨터를 부팅한 후 비디오 카드의 주파수를 변경합니다 . (최적의 해상도 설정 참조) 초기 화면 (로그인 화면) 이 표시되지 않으면 서비스 센터 또는 판매점에 문의하십시오 . ● 화면에 “Input Not Supported(지원되지 않는 입력)”이 표시됩니까 ? 비디오 카드의 신호가 모니터에서 제대로 처리할 수 있는 최대 해상도와 주파수를 초과하면 이 메시지가 표시됩니다 . 모니터에서 제대로 처리할 수 있는 최대 해상도와 주파수로 조정합니다 . ● AOC 모니터 드라이버가 설치되었는지 확인합니다 .
영상이 흐리거나 고스팅 새도우잉 문제가 있습니다 .	명암과 밝기 컨트롤을 조정합니다 . 바로 가기 키 (AUTO) 를 누릅니다 . 확장 케이블 또는 스위치 박스를 사용하고 있는지 확인합니다 . 모니터를 플러그로 뒷면에 있는 비디오 카드 출력 커넥터에 직접 연결할 것을 권장합니다 .
영상이 튀어 오르거나 떨리거나 영상에 물결 모양으로 나타납니다 .	전기적인 간섭을 야기시킬 수 있는 전기 장치를 모니터에서 가능한 한 멀리 떨어지게 합니다 . 사용 중인 해상도에서 가능한 최대 화면 주사율을 사용합니다 .
모니터가 비활성화 모드에 고정되어 있습니다 .	컴퓨터 전원 스위치가 ON(켜기) 위치에 있어야 합니다 . 컴퓨터 비디오 카드가 슬롯에 꽂혀 있어야 합니다 . 모니터의 비디오 케이블이 컴퓨터에 제대로 연결되어 있는지 확인합니다 . 모니터의 비디오 케이블을 검사하고 휘어진 핀이 있는지 확인합니다 . CAPS LOCK LED 를 보면서 키보드에서 CAPS LOCK 키를 눌러 컴퓨터가 작동하는지 확인합니다 . CAPS LOCK 키를 누르면 LED 가 켜지거나 꺼져야 합니다 .
주요 색상 중 하나 (적색 , 녹색 또는 청색) 가 없습니다 .	모니터의 비디오 케이블을 검사하고 손상된 핀이 있는지 확인합니다 . 모니터의 비디오 케이블이 컴퓨터에 제대로 연결되어 있는지 확인합니다 .
화면 이미지가 가운데 위치하지 않고 크기가 맞지 않습니다 .	수직 위치와 수평 위치를 조정하거나 바로 가기 키 (AUTO) 를 누릅니다 .
영상에 색상 결함이 있습니다 (흰색이 희게 보이지 않음) .	RGB 색상을 조정하거나 원하는 색 온도를 선택합니다 .
화면에 수평 또는 수직으로 시각적 장애물이 나타납니다 .	Windows 7/8/10 끄기 모드를 사용합니다 . CLOCK(클럭) 과 FOCUS(초점) 을 조정합니다 . 바로 가기 키 (AUTO) 를 누릅니다 .
규정 및 서비스	CD 설명서 또는 www.aoc.com 에 있는 규정 및 서비스 정보를 참조하십시오 .(구매한 국가에서 해당 모델을 찾고 지원 페이지에서 규정 및 서비스 정보를 찾을 수 있습니다 .)

사양

일반 사양

패널	모델명	U27U2DP	
	구동장치	TFT 컬러 LCD	
	화면 크기	68.5 cm(대각선)	
	픽셀 피치	0.1554mm(H) x 0.1554mm(V)	
기타	수평 스캔 범위	30k-140kHz	
	수평 스캔 크기 (최대)	596.736mm	
	수직 스캔 범위	23-75Hz	
	수직 스캔 크기 (최대)	335.664mm	
	최대 해상도	3840x2160@60Hz (HDMI,DP,USB C*)	
	플러그애플레이	VESA DDC2B/CI	
	전원	100-240V~, 50/60Hz, 2.0A	
	전력 소비	일반 (기본 밝기 및 명암)	30W
최대 (밝기 = 100, 명암 =100)		≤ 180W	
대기 모드		≤ 0.5W	
USB C1	USB C1	Double-sided Connectable Plug	
	Ultra-highSpeed	데이터 및 비디오 전송	
	DP	내장형 DisplayPort Alt 모드	
	전력 공급	USB PD	
	최대 전력 공급	최대 90W* (5V/3A, 9V/3A, 10V/3A, 12V/3A, 15V/3A, 20V/3.25A, 20V/4.5A)	
USB C2	USB C2	Double-sided Connectable Plug	
	Ultra-highSpeed	데이터 및 비디오 전송	
	전력 공급	USB PD	
	최대 전력 공급	최대 15W (5V/3A)	
물리적인 특성	커넥터 타입	HDMI/DisplayPort/DisplayPort out/USB-C x2/USB-A x4/RJ-45/이어폰	
	신호 케이블 타입	탈착식	
환경 요소	온도	작동	0° ~ 40°
		비 작동	-25° ~ 55°
	습도	작동	10% ~ 85%(비응축)
		비 작동	5% ~ 93%(비응축)
	고도	작동	0~ 5,000 m(0~ 499,993.92cm)
		비 작동	0~ 12192m(0~ 40000ft)

참고:

1). 본 제품이 지원하는 최대 디스플레이 색상 수는 10억 7천만 가지이며, 설정 조건은 다음과 같습니다. (일부 그래픽 카드의 경우 출력 제한으로 인해 차이가 있을 수 있습니다.)

신호 버전 색 형식 상태 색상 비트	HDMI2.0		DisplayPort1.4		USB-C @USB 고속 데이터 속도	USB-C @USB 고해상도	USB-C @USB 고속 데이터 속도	USB-C @USB 고해상도
	YCbCr422 YCbCr420	YCbCr444 RGB	YCbCr422 YCbCr420	YCbCr444 RGB	YCbCr422 YCbCr420		YCbCr444 RGB	
	UHD 60Hz 10 bpc	V	\	V	V	V	V	V
UHD 30Hz 10 bpc	V	V	V	V	V	V	V	V
UHD 60Hz 8 bpc	V	V	V	V	V	V	V	V
UHD 30Hz 8 bpc	V	V	V	V	V	V	V	V
저해상도 8 bpc/10 bpc	V	V	V	V	V	V	V	V

USB-C는 DSC를 지원하는 그래픽 카드를 사용해야 합니다. DSC 지원에 대해서는 그래픽 카드 제조업체에 문의하십시오.

2). USB-C(DisplayPort Alt)(HBR3) 신호가 입력되고, 최대 해상도가 3840×2160@60Hz입니다. USB-C(DP Alt) (HBR2) 신호가 입력되고 USB가 고해상도로 설정된 경우 최대 해상도가 3840×2160@60Hz입니다.

3). 다기능 USB-C 커넥터(USB-C1)의 최대 외부 출력 전력은 90W입니다. 출력 전력은 사용 상황이나 환경에 따라, 또는 다른 유형의 노트북과 연결될 경우 다를 수 있습니다. 특정 데이터는 실제 상황에 따라 변할 수 있습니다.

모니터 작동 상태가 USB-C 출력 전력에 미치는 영향은 다음 표를 참조하십시오.

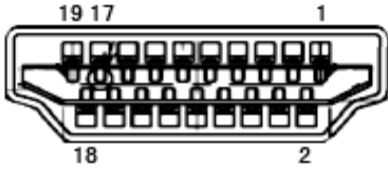
HDR/SDR	HDR 최대 밝기 (일반)	OSD 밝기	USB 커넥터 전력 소모	USB-C1 최대 출력 전력
HDR	400cd/m ²	-	-	65W
SDR	-	0~70	≤ 5W	90W
SDR	-	71~100	≤ 5W	65W
SDR	-	0~100	>5W	65W

사전 설정된 디스플레이 모드

표준	해상도	수평 주파수 (+/-1kHz)	수직 주파수 (+/-1Hz)
VGA	640x480@60Hz	31.469	59.94
	640x480@72Hz	37.861	72.809
	640x480@75Hz	37.5	75
SVGA	800x600@56Hz	35.156	56.25
	800x600@60Hz	37.879	60.317
	800x600@72Hz	48.077	72.188
	800x600@75Hz	46.875	75
XGA	1024x768@60Hz	48.363	60.004
	1024x768@70Hz	56.476	70.069
	1024x768@75Hz	60.023	75.029
SXGA	1280x1024@60Hz	63.981	60.02
	1280x1024@75Hz	79.976	75.025
WXGA+	1440x900@60Hz	55.935	59.887
	1440x900@60Hz	55.469	59.901
WSXGA	1680x1050@60Hz	65.29	59.954
	1680x1050@60Hz	64.674	59.883
FHD	1920x1080@60Hz	67.5	60
QHD	2560x1440@60Hz	88.787	59.951
***	1920x2160@75Hz	133.293	59.988
UHD	3840x2160@30Hz	67.5	30
	3840x2160@50Hz	112.5	50
	3840x2160@60Hz	135	60
IBM MODES			
DOS	720x400@70Hz	31.469	70.087
MAC MODES			
VGA	640x480@67Hz	35	66.667
SVGA	832x624@75Hz	49.725	74.551
XGA	1024x768@75Hz	60.241	74.927

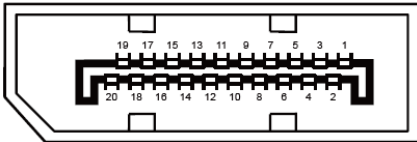
노트 : VESA 표준에 따라 다른 운영 체제 및 그래픽 카드의 화면 주사율 (필드 주파수) 을 계산할 때 특정 오류 (+/- 1Hz) 가 발생할 수 있습니다 . 호환성을 높이기 위해 이 제품의 공칭 화면 주사율은 반올림했습니다 . 실제 제품을 참조하십시오 .

핀 지정



19 핀 컬러 디스플레이 신호 케이블

핀 번호	신호 이름	핀 번호	신호 이름	핀 번호	신호 이름
1.	TMDS 데이터 2+	9.	TMDS 데이터 0-	17.	DDC/CEC 접지
2.	TMDS 데이터 2 실드	10.	TMDS 클럭 +	18.	+5V 전원
3.	TMDS 데이터 2-	11.	TMDS 클럭 실드	19.	핫 플러그 감지
4.	TMDS 데이터 1+	12.	TMDS 클럭 -		
5.	TMDS 데이터 1 실드	13.	CEC		
6.	TMDS 데이터 1-	14.	예약됨 (장치 상 N.C.)		
7.	TMDS 데이터 0+	15.	SCL		
8.	TMDS 데이터 0 실드	16.	SDA		



20 핀 컬러 디스플레이 신호 케이블

핀 번호	신호 이름	핀 번호	신호 이름
1	ML_Lane 3 (n)	11	GND
2	GND	12	ML_Lane 0 (p)
3	ML_Lane 3 (p)	13	CONFIG1
4	ML_Lane 2 (n)	14	CONFIG2
5	GND	15	AUX_CH(p)
6	ML_Lane 2 (p)	16	GND
7	ML_Lane 1 (n)	17	AUX_CH(n)
8	GND	18	핫 플러그 감지
9	ML_Lane 1 (p)	19	DP_PWR 리턴
10	ML_Lane 0 (n)	20	DP_PWR

플러그앤플레이

DDC2B 플러그앤플러그 기능

이 모니터에는 VESA DDC 표준에 따라 VESA DDC2B 가 탑재되어 있습니다. 이로써 모니터에서 호스트 시스템에 자신의 ID 을 알릴 수 있고, 사용 중인 DDC 의 레벨에 따라 자신의 디스플레이 성능에 대한 추가 정보도 보낼 수 있습니다.

DDC2B 은 I2C 프로토콜에 기반한 양방향 데이터 채널입니다. 호스트는 DDC2B 채널을 통해 EDID 정보를 요청할 수 있습니다.