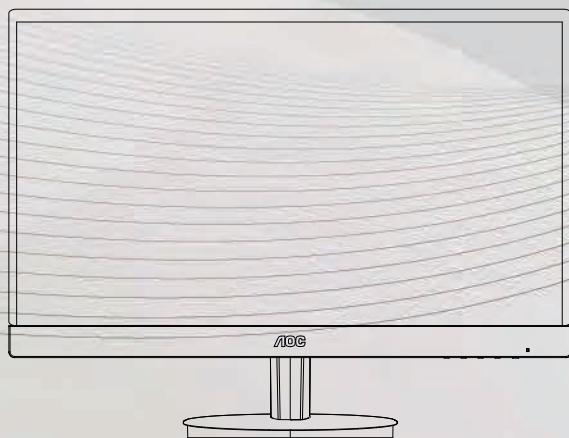




모니터 사용자 설명서
I2269V_{WM}/I2269V_W/I2369V
I2369V_M/I2769V/I2769V_M
LED 백라이트



안전	3
국내 표기 규칙	3
전원	4
설치	5
청소하기	6
기타	7
설치	8
포장 내용물	8
설치 스탠드 및 받침대	9
보는 각도 조정하기	10
모니터 연결하기	11
조정하기	13
최적 해상도 설정하기	13
Windows 8	13
Windows Vista	15
Windows XP	17
Windows ME/2000	18
바로 가기 키	19
MHL 사용하기	21
사용하기 (Mobile High-Definition Link)	21
OSD 설정	22
광도	23
이미지 설정	26
색온도	28
영상 부스트	30
OSD 설정	32
기타	34
종료	37
LED 표시등	38
드라이버	39
모니터 드라이버	39
Windows 8	39
Windows 7	40
Windows Vista	44
Windows XP	46
Windows 2000	49
Windows ME	49
i-Menu	50
e-Saver	51
Screen+	52
문제 해결	53
규격	54
일반 규격	54
디스플레이 모드	60
핀 지정	61
플러그 앤 플레이	63

안전

국내 표기 규칙

다음 소단원들은 이 문서에서 사용되는 표기 규칙을 설명하고 있습니다.

참고, 주의 및 경고

이 설명서 전체에서는 본문 내용에 아이콘이 포함될 수 있으며 본문 내용이 굵은 글자체 또는 기울임 글자체로 인쇄될 수 있습니다. 이 내용들은 참고, 주의 및 경고이며 다음과 같이 사용됩니다:



참고: 참고는 컴퓨터 시스템을 더 잘 사용하도록 도움을 주는 중요한 정보를 나타냅니다.



주의: 주의는 하드웨어의 손상 가능성 또는 데이터 손실 가능성을 나타내며 이러한 문제를 피하는 방법을 알려 줍니다.



경고: 경고는 상해의 가능성을 나타내며 이러한 문제를 피하는 방법을 알려 줍니다. 일부 경고는 대체 형식으로 표시될 수 있으며 아이콘을 포함하고 있지 않을 수 있습니다. 그러한 경우 감독 기관은 경고를 고유하게 표시할 것을 요구하고 있습니다.

전원



모니터는 라벨에 표시된 종류의 전원으로만 작동해야 합니다. 가정에 어떤 종류의 전원이 공급되는지 모를 경우 대리점 또는 지역 전력회사에 문의하십시오.



모니터에는 세 번째 핀이 접지 핀 역할을 하는 3 단자형 접지 플러그가 달려 있습니다. 이 플러그는 접지형 전원 콘센트에만 연결되는 안전 기능을 갖고 있습니다. 가정에서 사용하는 콘센트에 3 선 플러그가 연결되지 않을 경우 전기 기술자에게 올바른 콘센트를 설치하게 하거나, 어댑터를 사용해 장치를 안전하게 접지하십시오. 접지형 플러그의 안전 목적에 주의하십시오.



뇌우가 발생하는 동안 또는 장시간 동안 사용하지 않을 때는 장치의 플러그를 빼십시오. 이렇게 하면 전원 서지로 인한 모니터 손상이 방지됩니다.



전원 스트립과 연장 코드에 과부하를 가하지 마십시오. 과부하를 가할 경우 화재 또는 감전이 발생할 수 있습니다.





만족스럽게 작동하게 하려면 모니터를 적절하게 구성되고 100 – 240V AC, 최소 5A 가 표시된 소켓이 탑재된 UL 마크 인증 컴퓨터하고만 사용하십시오.





벽면 소켓은 장치 주변에 설치해야 하며 쉽게 접근할 수 있어야 합니다.


설치

 모니터를 불안정한 카트, 스탠드, 삼각대, 브래킷 또는 탁자에 놓지 마십시오. 모니터가 떨어지면 상해를 입을 수 있고 제품이 심각하게 손상될 수 있습니다. 제조업체가 권장하거나 이 제품과 함께 판매되는 카트, 스탠드, 삼각대, 브래킷 또는 탁자만 사용하십시오. 제품을 설치할 때는 제조업체의 지침을 따르고, 제조업체가 권장하는 장착 부속품을 사용하십시오. 제품 및 카트의 조립체를 옮길 때는 주의해야 합니다.

 어떤 물건도 모니터 캐비닛의 슬롯에 밀어 넣지 마십시오.화로 부품이 손상되어 화재 또는 감전이 발생할 수 있습니다. 모니터에 액체를 었지르지 마십시오.

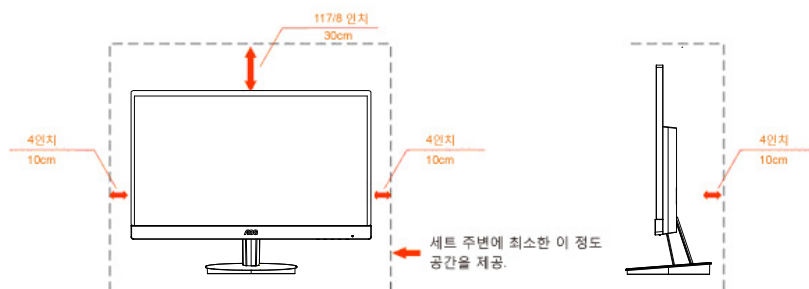
 제품 앞면을 바닥에 놓지 마십시오.

 모니터를 선반에 장착할 경우, 제조업체가 승인한 장착 키트를 사용하고, 장착 키트의 사용 지침을 따르십시오.


 아래의 그림과 같이 모니터 주변에 약간의 공간을 두십시오. 그렇게 하지 않을 경우 공기가 적절하게 순환하지 않아 과열로 인해 화재가 발생하거나 모니터가 손상될 수 있습니다.


모니터를 스탠드에 설치할 때 모니터 주변의 권장 통기 공간에 대해서는 아래의 내용을 참조하십시오:


스탠드와 함께 설치된 상태

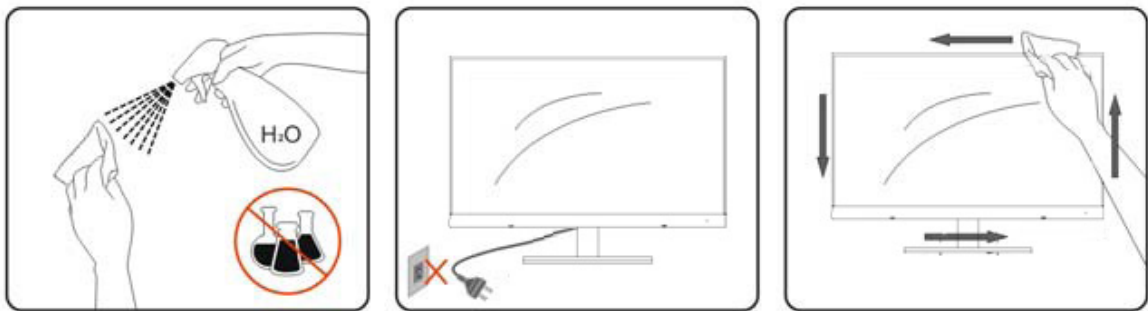


청소하기


 함께 제공되는 걸레로 캐비닛을 청소하십시오. 연성 세제를 사용해 얼룩을 닦을 수 있습니다. 강성 세제는 제품 캐비닛을 부식시키므로 사용하지 마십시오.


 청소할 때는 세제가 제품에 들어가지 않게 하십시오. 청소용 걸레는 너무 거칠지 않아야 합니다. 너무 거칠면 화면 표면이 긁힙니다.


 캐비닛을 닦을 때는 제품에 동봉된 부드러운 천을 사용하세요




기타

 제품에서 이상한 냄새, 소리 또는 연기가 나면, 즉시 전원 플러그를 뽑고 서비스 센터에 문의하십시오.

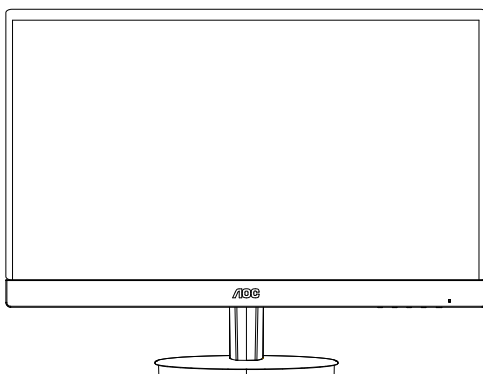
 통기구가 탁자 또는 커튼에 의해 가려졌는지 확인하십시오.

 LCD 모니터를 작동 중에 심하게 진동하거나 커다란 충격을 받게 하지 마십시오.

 작동 또는 운반 중에 모니터를 치거나 떨어뜨리지 마십시오.

설치

포장 내용물



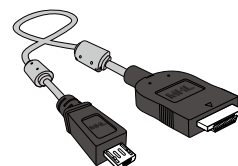
모니터



CD 매뉴얼



모니터 받침대



MHL 케이블



전원
케이블



아날로그
케이블



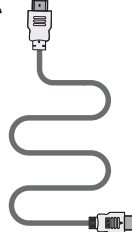
DVI
케이블



DP
케이블



오디오
케이블



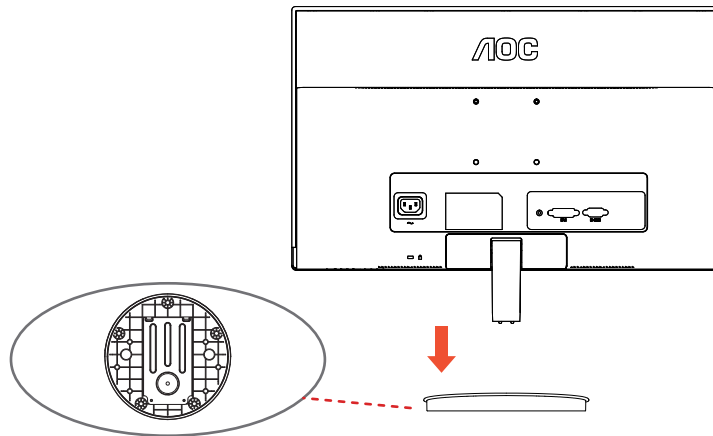
HDMI
케이블

***** 모든 국가와 지역에 모든 신호 케이블(아날로그, DVI, MHL 및 HDMI 케이블)이 제공되는 것은 아닙니다.
현지 대리점 또는 AOC 지사에 문의해 확인하십시오.

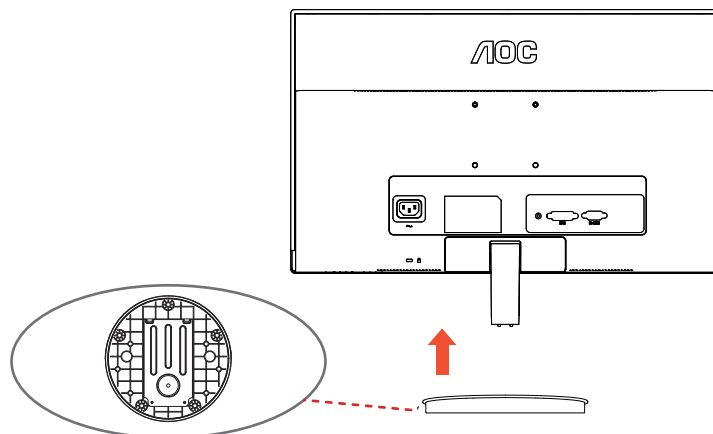
설치 스탠드 및 받침대

아래 절차에 따라 받침대를 설치하거나 제거하십시오.

설치:



제거:

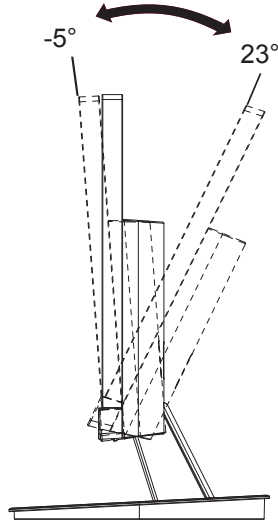


보는 각도 조정하기

최적의 상태로 보려면 모니터 정면을 보고 모니터 각도를 사용자에게 맞게 조정하는 것이 좋습니다.

모니터 각도를 변경할 때 모니터가 넘어지지 않도록 스탠드를 고정합니다.

모니터 각도를 -5° 에서 23° 사이에서 조정할 수 있습니다.



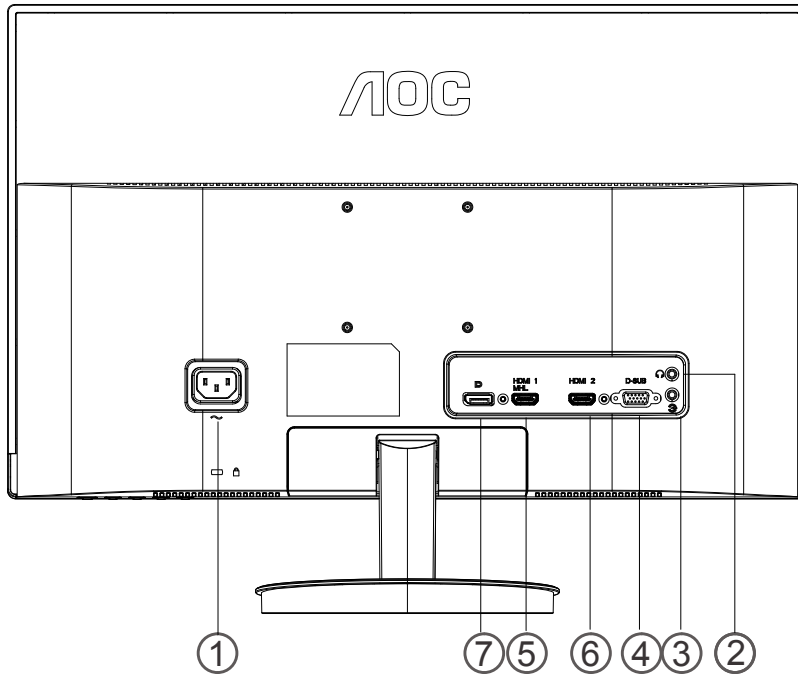
참고:

각도를 변경할 때 LCD 화면을 만지지 마십시오. LCD 화면이 손상되거나 또는 파손될 수 있습니다.

모니터 연결하기

모니터 뒷면과 컴퓨터 사이의 케이블 연결:

I2269V_{WM}/I2369V_M/I2769V_M



1. 전원
2. 이어폰 잭
3. 오디오
4. D-Sub 케이블
5. HDMI1/MHL 케이블
6. HDMI2 케이블
7. DP 케이블

장치를 보호하려면 항상 PC와 LCD 모니터를 끄고 연결합니다.

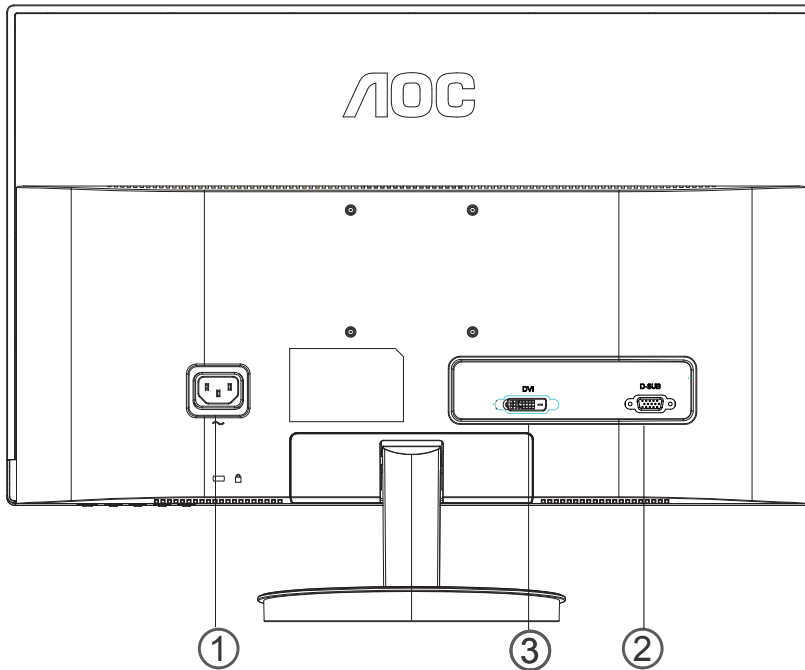
1. 아답타를 모니터 뒷면의 DC 포트에 연결합니다.
2. D-Sub/HDMI/MHL/DP 케이블의 한쪽을 모니터 뒷면에 연결하고 반대쪽을 컴퓨터의 D-Sub/HDMI/모바일 MHL/DP 포트에 연결합니다.
3. 오디오 케이블의 한쪽을 모니터 뒷면에 연결하고 반대쪽을 컴퓨터의 오디오 포트에 연결합니다.

모니터에 이미지가 표시되면, 설치가 완료된 것입니다. 이미지가 표시되지 않을 경우 문제 해결을 참조하십시오.

모니터 연결하기

모니터 뒷면과 컴퓨터 사이의 케이블 연결:

I2269V_w/I2369V/I2769V



1. 전원
2. D-Sub 케이블
3. DVI 케이블

장치를 보호하려면 항상 PC와 LCD 모니터를 끄고 연결합니다.

1. 아답타를 모니터 뒷면의 DC 포트에 연결합니다.
2. D-Sub/DVI 케이블의 한쪽을 모니터 뒷면에 연결하고 반대쪽을 컴퓨터의 D-Sub/DVI 포트에 연결합니다.
3. 오디오 케이블의 한쪽을 모니터 뒷면에 연결하고 반대쪽을 컴퓨터의 오디오 포트에 연결합니다.

모니터에 이미지가 표시되면, 설치가 완료된 것입니다. 이미지가 표시되지 않을 경우 문제 해결을 참조하십시오.

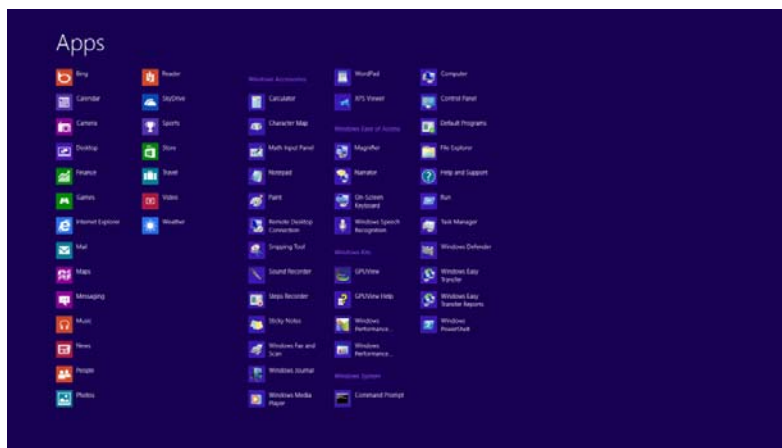
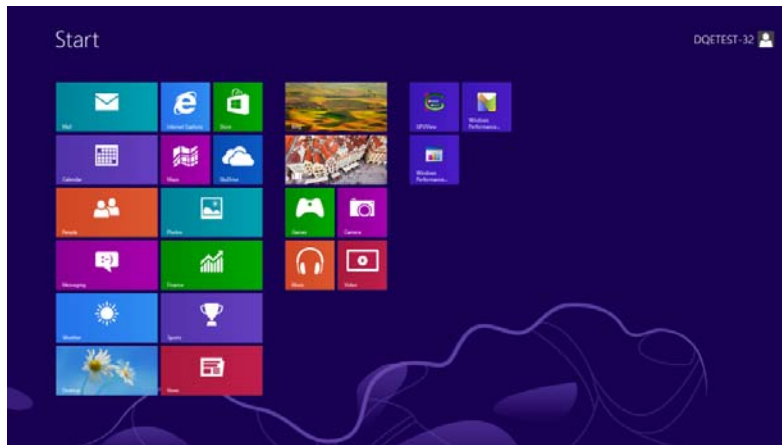
조정하기

최적 해상도 설정하기

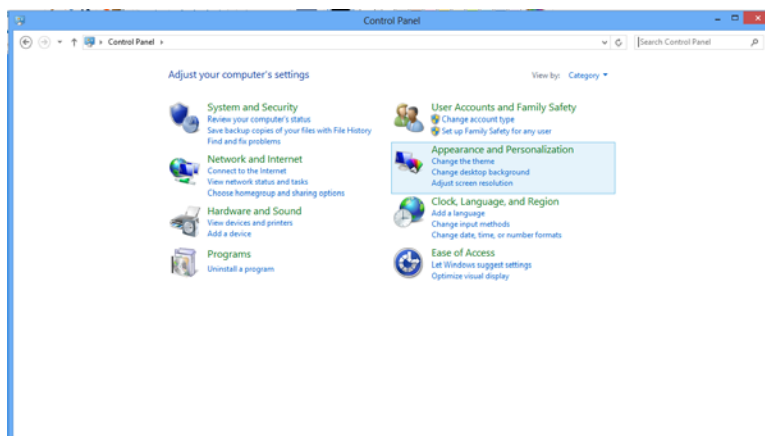
Windows 8

Windows 8 의 경우:

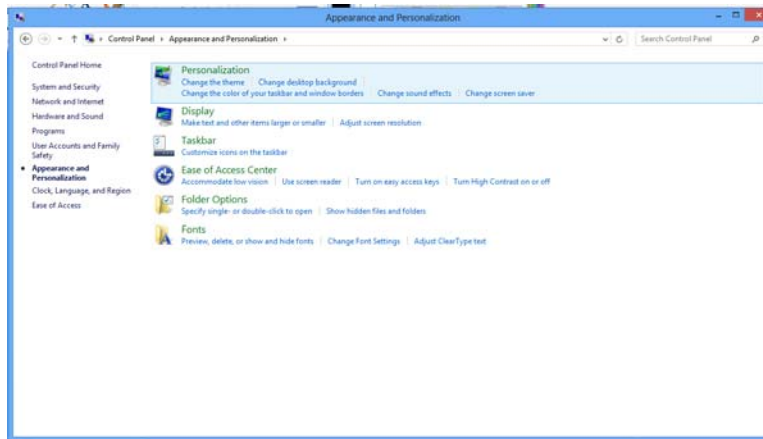
1. 오른쪽 클릭하고 화면 오른쪽 하단의 앱 모두 보기 를 클릭합니다.



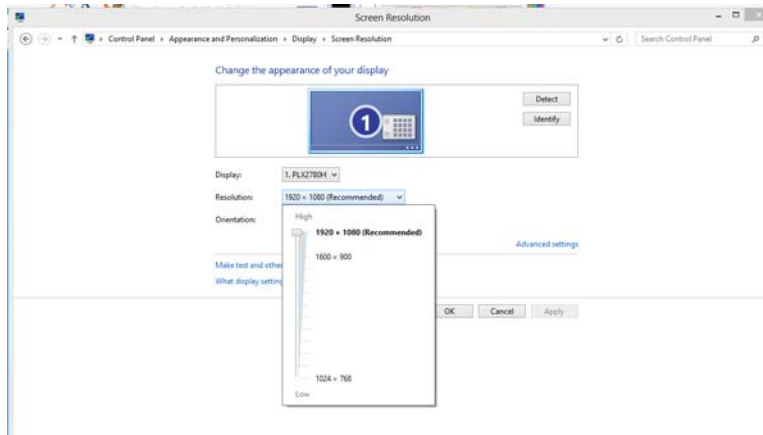
2. "보기"을 "범주"로 설정합니다.
3. 모양 및 개인 설정 을 클릭합니다.



4. 디스플레이 를 설정합니다.



5. 해상도 슬라이드 바를 1920x1080 또는 2560x1080으로 설정합니다.



Windows Vista

Windows Vista 의 경우:

1. START (시작)을 클릭합니다.
2. CONTROL PANEL (제어판)을 클릭합니다.



3. Appearance and Personalization (모양 및 개인 설정)을 클릭합니다.



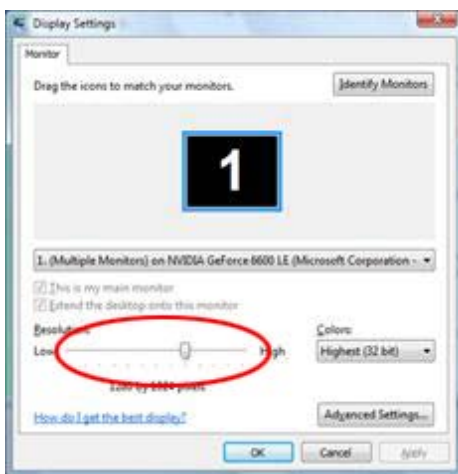
4. Personalization (개인 설정)을 클릭합니다.



5. Display Settings (디스플레이 설정)을 클릭합니다.



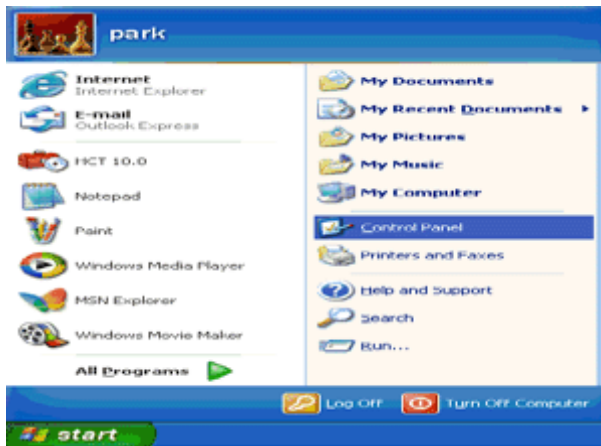
6. 해상도 SLIDE-BAR(슬라이드 막대)를 최적 사전 설정 해상도 으로 설정합니다.



Windows XP

Windows XP 의 경우:

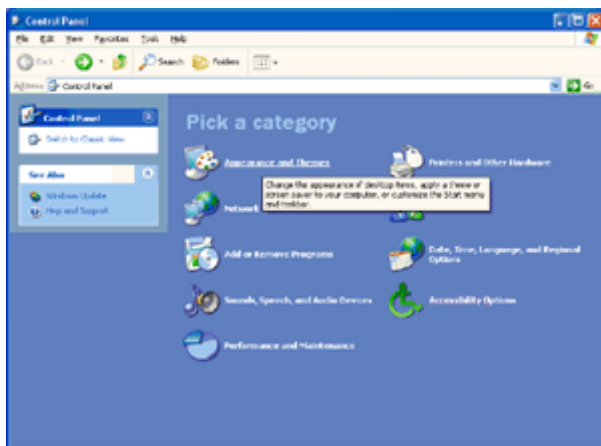
1. START (시작) 을 클릭합니다.



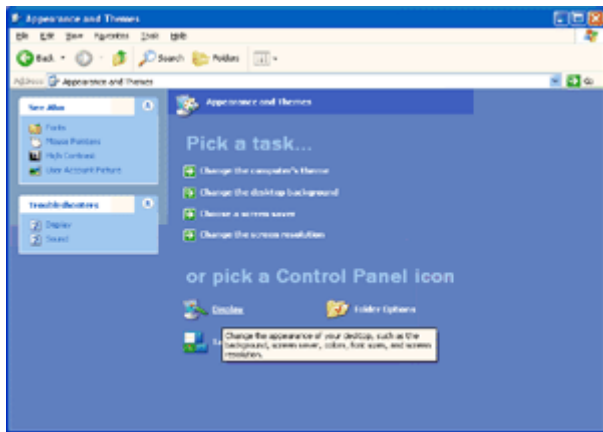
2. SETTINGS (설정) 을 클릭합니다.

3. CONTROL PANEL (제어판) 을 클릭합니다.

4. Appearance and Themes (모양 및 테마) 를 클릭합니다.

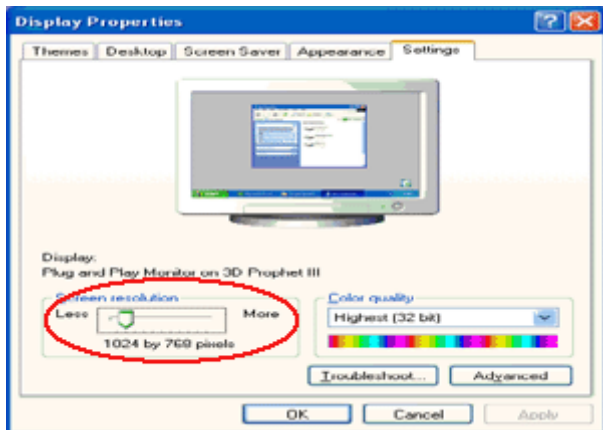


5. DISPLAY (디스플레이) 를 두 번 클릭합니다.



6. SETTINGS (설정)을 클릭합니다.

7. 해상도 SLIDE-BAR (슬라이드 막대)를 최적 사전 설정 해상도 으로 설정합니다.

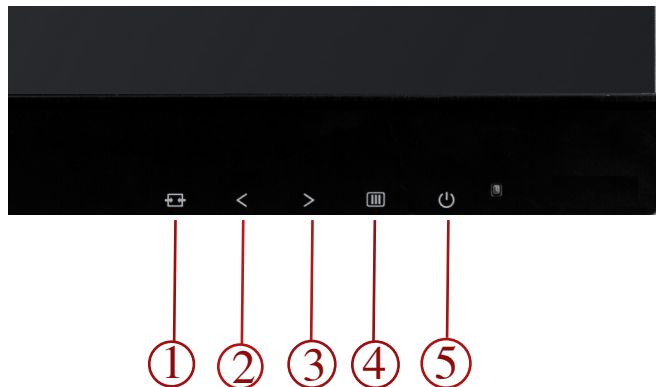


Windows ME/2000

Windows ME/2000 의 경우:

1. START (시작) 을 클릭합니다.
2. SETTINGS (설정) 을 클릭합니다.
3. CONTROL PANEL (제어판) 을 클릭합니다.
4. DISPLAY (디스플레이) 를 두 번 클릭합니다.
5. SETTINGS (설정) 을 클릭합니다.
6. 해상도 SLIDE-BAR (슬라이드 막대)를 최적 사전 설정 해상도 으로 설정합니다.

바로 가기 키



I2269V_{WM}/I2369V_M/I2769V_M

1	자동 / 종료
2	Clear Vision /<
3	볼륨/>
4	메뉴 / 입력
5	전원

I2269V_w/I2369V/I2769V

1	자동 / 종료
2	Clear Vision /<
3	4:3 또는 와이드 이미지 비율 />
4	메뉴 / 입력
5	전원

전원

전원 버튼을 눌러 모니터를 켜거나 끕니다 .

메뉴 / 입력

눌러서 OSD 를 표시하거나 선택을 확인합니다.

볼륨/>

OSD 가 없을 때, 왼쪽 바로 가기 키를 계속 눌러 4:3 또는 와이드 이미지 비율을 선택합니다. (제품 화면 크기가 4:3 이거나 입력 신호 해상도가 와이드 형식일 경우, 이 바로 가기 키를 조정할 수 없습니다.)

4:3 또는 와이드 이미지 비율 />

OSD 가 없을 때, 왼쪽 바로 가기 키를 계속 눌러 4:3 또는 와이드 이미지 비율을 선택합니다. (제품 화면 크기가 4:3 이거나 입력 신호 해상도가 와이드 형식일 경우, 이 바로 가기 키를 조정할 수 없습니다.)

자동 /소스 / 종료

OSD 가 닫혀 있으면, 자동 버튼을 눌러 바로 가기 키 기능을 자동 구성을 합니다.

OSD 가 닫혀 있으면, 소스(또는 자동/소스) 버튼을 누르면 소스 바로 가기 키로 기능합니다(이중 이상의 입력이 지원되는 모델만 해당) 메시지 표시줄에 표시된 입력 소스를 선택하려면 소스 버튼을 계속 누르고, 선택한 소스를 변경하려면 메뉴/엔터 버튼을

Clear Vision/ <

1. OSD 가 없는 경우, "<" 버튼을 눌러 **Clear Vision** 을 활성화합니다 .
2. ">" 또는 "<" 버튼을 사용하여 약하게 , 중간 , 강하게 또는 끄기 설정 중에서 선택합니다 기본 설정은 항상 "끄기"입니다
3. 화면에 수직선이 전혀 없는 상태에서 "<" 버튼을 5 초 동안 누르면 화면에 수직선이 표시됩니다 . 화면에서 수직선이 움직이고 있는 상태에서 "<" 버튼을 5 초 동안 누르면 수직선이 사라집니다 . "<" 버튼을 눌러 모니터 클리어 비전을 꺼짐 / 강하게 / 보통 / 약하게로 설정하면 , 수직선의 좌측이 효과 데모가 되고 수직선의 우측은 클리어 비전 꺼짐으로 설정됩니다 화면 영상이 더 선명하게 표시됩니다 .

Clear Vision 기능은 저해상도 및 흐릿한 이미지를 깨끗하고 생생한 이미지로 변환시킴으로써 최고의 이미지를 경험할 수 있도록 해드립니다 .



MHL (Mobile High-Definition Link) 사용하기

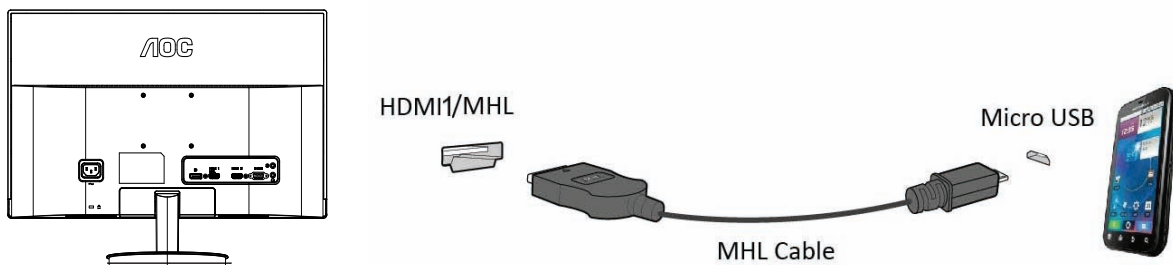
1. MHL (Mobile High-Definition Link)


이 기능을 사용하면 제품 화면에서 MHL 을 지원하는 모바일 장치의 동영상과 사진을 재생할 수 있습니다 .

- MHL 기능을 사용하려면 MHL 인증을 받은 모바일 장치가 필요합니다. 사용 중인 모바일 장치가 MHL 인증을 받았는지 장치 제조업체 웹사이트에서 확인할 수 있습니다. MHL 인증을 받은 장치의 목록을 찾으려면 공식 MHL 웹사이트(<http://www.mhlconsortium.org>)를 방문하십시오.
- MHL 기능을 사용하려면 최신 소프트웨어 버전을 모바일 장치의 설치해야 합니다.
- 일부 모바일 장치에서는 장치의 성능 또는 기능에 따라 MHL 기능을 사용하지 못할 수 있습니다.
- 제품의 디스플레이 크기가 모바일 장치의 디스플레이 크기보다 크기 때문에 화질이 떨어질 수 있습니다.
- 이 제품은 공식적으로 MHL 인증을 받은 제품입니다. MHL 기능 사용 중에 문제가 발생할 경우, 모바일 장치의 제조업체에 문의하십시오.
- 저해상도 콘텐츠(모바일 장치에서 가져온)가 제품에서 재생될 때 화질이 떨어질 수 있습니다.

MHL 사용하기

1. 모바일 장치의 마이크로 USB 포트를 MHL 케이블을 사용하여 제품의 [HDMI 1 / MHL] 포트에 연결합니다.



- MHL 기능을 사용하기 위해서는 MHL 케이블을 반드시 [HDMI 1/MHL] 포트에 연결해야 합니다
 - 모바일 장치는 별도로 구매해야 합니다.
2. DC 전원 어댑터를 제품과 전원 콘센트에 연결합니다.
 3. 소스 버튼을 눌러  HDMI 1/MHL 로 전환하여 MHL 모드를 활성화합니다
 4. MHL 모드가 활성화된 경우 약 3 초 후 MHL 화면이 표시됩니다.
비고: 표시된 시간 "3 초 후"는 모바일 장치에 따라 다를 수 있습니다.

모바일 장치가 연결되지 않을 때 또는 MHL 을 지원하지 않을 때

- MHL 모드가 활성화되지 않을 경우, 모바일 장치의 연결을 확인합니다.
- MHL 모드가 활성화되지 않을 경우, 모바일 장치가 MHL 을 지원하는지 확인합니다.
- 모바일 장치가 MHL 을 지원하더라도 MHL 모드가 활성화되지 않을 경우, 모바일 장치의 펌웨어를 최신 버전으로 업데이트합니다.

OSD 설정

조절 키에 대한 기본적이고 간단한 지침.



- 1) 메뉴-버튼을 눌러 OSD 창을 엽니다.
- 2) <또는> 버튼을 눌러 기능을 탐색합니다. 원하는 기능이 강조 표시되면, 메뉴-버튼 버튼을 눌러 하위 메뉴를 활성화합니다. 원하는 기능이 강조 표시되면, 메뉴-버튼 버튼을 눌러 활성화합니다.
- 3) <또는> 버튼을 선택한 기능의 설정을 변경합니다. <또는> 을 눌러 하위 메뉴에서 다른 기능을 선택합니다. 자동으로 종료합니다. 다른 기능을 조정하려면 2-3 단계를 반복합니다.
- 4) OSD 잠금 기능: OSD 를 잠그려면, 모니터가 꺼진 상태에서 메뉴 버튼을 누른 후 전원 버튼을 눌러 모니터를 켭니다. OSD 의 잠금을 해제하려면, 모니터가 꺼진 상태에서 메뉴 버튼을 누른 후 전원 버튼을 눌러 모니터를 켭니다.

참고:


- 1) 제품의 신호 입력이 하나뿐일 경우, "입력 선택"을 조정할 수 없습니다.
- 2) 제품 화면 크기가 4:3 이거나 입력 신호 해상도가 와이드 형식일 경우, "이미지 비율" 항목을 조정할 수 없습니다.
- 3) 비표준 ECO, DCR, DCB, Picture Boost 중 하나가 활성화되면, 나머지 세 개의 기능이 꺼집니다.

광도



1. **MENU** (메뉴)를 눌러 메뉴를 표시합니다.



2. <또는> 을 눌러  (광도)를 선택한 후, **MENU** 를 눌러 들어갑니다.



3. <또는> 을 눌러하위 메뉴를 선택한후, **MENU** 를 눌러 들어갑니다.



4. < 또는 > 을 눌러 조정합니다.











5. **AUTO** 을 눌러 종료합니다.

I2269V_{WM}/I2369V_M/I2769V_M

	밝기	0-100		밝기를 조정합니다.
	명암	0-100		명암을 조정합니다.
	절전 모드	표준		표준 모드
		텍스트		텍스트 모드
		인터넷		인터넷 모드
		게임		게임 모드
		동영상		동영상 모드
		스포츠		스포츠 모드
	감마	감마 1	감마 1 로 조정	
		감마 2	감마 2 으로 조정	
		감마 3	감마 3 으로 조정	
	DCR	꺼짐		동적 명암비 사용 안 함
		켜짐		동적 명암비 사용
	오버라이드	약하게	응답 시간을 조정합니다	
		보통		
		강하게		
		꺼짐		
	DPS	꺼짐	동적 절전	
		켜짐		

I2269V_w/I2369V /I2769V


	밝기	0-100		밝기를 조정합니다.
	명암	0-100		명암을 조정합니다.
	절전 모드	표준		표준 모드
		텍스트		텍스트 모드
		인터넷		인터넷 모드
		게임		게임 모드
		동영상		동영상 모드
		스포츠		스포츠 모드
	감마	감마 1		감마 1 로 조정
		감마 2		감마 2 으로 조정
		감마 3		감마 3 으로 조정
	DCR	꺼짐		동적 명암비 사용 안 함
		켜짐		동적 명암비 사용

이미지 설정



1. **MENU** (메뉴)를 눌러 메뉴를 표시합니다.



2. < 또는 > 을 눌러  (이미지 설정)를 선택한 후, **MENU** 를 눌러 들어갑니다.




3. < 또는 > 을 눌러하위 메뉴를 선택한후, **MENU** 를 눌러 들어갑니다.



4. < 또는 > 을 눌러 조정합니다.



5. **AUTO** 을 눌러 종료합니다.


	클록	0-100	영상 클록을 조정해 수직선 노이즈를 줄입니다.
	위상	0-100	영상 위상을 조정해 수평선 노이즈를 줄입니다.
	선명도	0-100	영상의 선명도를 조정합니다.
	수평 위치	0-100	영상의 수평 위치를 조정합니다.
	수직 위치	0-100	영상의 수직 위치를 조정합니다.

색온도



1. **MENU** (메뉴)를 눌러 메뉴를 표시합니다.



2. < 또는 > 을 눌러  (색온도) 를 선택한 후, **MENU** 를 눌러 들어갑니다.




3. < 또는 > 을 눌러하위 메뉴를 선택한후, **MENU** 를 눌러 들어갑니다.



4. < 또는 > 을 눌러 조정합니다.



5. **AUTO** 을 눌러 종료합니다.


	Color setup.	따뜻하게		EEPROM 에서 따뜻한 색온도를 호출합니다.
		보통		EEPROM 에서 보통 색온도를 호출합니다.
		차갑게		EEPROM 에서 차가운 색온도를 호출합니다.
		sRGB		EEPROM 에서 sRGB 색온도를 호출합니다.
		사용자 지정	적색	디지털-레지스터의 적색 게인
			녹색	디지털-레지스터의 녹색 게인.
			청색	디지털-레지스터의 청색 게인
	DCB Mode	전체 향상	켜짐 또는 꺼짐	전체 향상 모드를 사용 안 함 또는 사용
		자연 피부	켜짐 또는 꺼짐	자연 피부 모드를 사용 안 함 또는 사용
		초원	켜짐 또는 꺼짐	초원 모드를 사용 안 함 또는 사용
		하늘색	켜짐 또는 꺼짐	하늘색 모드를 사용 안 함 또는 사용
		자동 감지	켜짐 또는 꺼짐	자동 감지 모드를 사용 안 함 또는 사용
	DCB Demo	데모	켜짐 또는 꺼짐	데모를 사용 안 함 또는 사용

영상 부스트



1. **MENU** (메뉴)를 눌러 메뉴를 표시합니다.



2. < 또는 > 을 눌러  (영상 부스트) 를 선택한 후, **MENU** 를 눌러 들어갑니다.



3. < 또는 > 을 눌러하위 메뉴를 선택한후, **MENU** 를 눌러 들어갑니다.



4. < 또는 > 을 눌러 조정합니다.



5. **AUTO** 을 눌러 종료합니다.


	프레임 크기	14-100	프레임 크기 조정
	밝기	0-100	프레임 밝기 조정
	명암	0-100	프레임 명암 조정
	수평 위치	0-100	프레임 수평 위치 조정
	수직 위치	0-100	프레임 수직 위치 조정
	밝은 프레임	켜짐 또는 꺼짐	밝은 프레임 사용 안 함 또는 사용

OSD 설정



1. **MENU** (메뉴)를 눌러 메뉴를 표시합니다.



2. < 또는 > 을 눌러  (OSD 설정) 를 선택한 후, **MENU** 를 눌러 들어갑니다.




3. < 또는 > 을 눌러하위 메뉴를 선택한후, **MENU** 를 눌러 들어갑니다.



4. < 또는 > 을 눌러 조정합니다.



5. **AUTO** 을 눌러 종료합니다.


	수평 위치	0-100	OSD 의 수평 위치 조정
	수직 위치	0-100	OSD 의 수직 위치 조정
	지속시간	5-120	OSD 표시 시간 조정
	투명도	0-100	OSD 투명도 조정
	언어		OSD 언어 선택
	휴식시간 알림	꺼짐 켜짐	사용자가 1 시간 이상 지속적으로 일할 경우 휴식 알림

기타



1. **MENU** (메뉴)를 눌러 메뉴를 표시합니다.



2. < 또는 > 을 눌러  (기타) 를 선택한 후, **MENU** 를 눌러 들어갑니다.



3. < 또는 > 을 눌러하위 메뉴를 선택한후, **MENU** 를 눌러 들어갑니다.



4. < 또는 > 을 눌러 조정합니다.



5. **AUTO** 을 눌러 종료합니다.

I2269V_{WM}/I2369V_M/I2769V_M

	입력 선택	자동 D-SUB HDMI1/MHL HDMI2	선택하면 입력 신호를 자동 감지합니다. D-SUB 신호 소스를 입력으로 선택합니다. HDMI1/MHL 신호 소스를 입력으로 선택합니다. HDMI2 신호 소스를 입력으로 선택합니다.
	자동 조성	예 또는 아니요	아날로그 상태에서만 활성화되며, 수평위치/수직위치/클록/위상을 자동으로 조정합니다.
	이미지 비율	와이드 또는 4:3	디스플레이용 와이드 또는 4:3 형식을 선택합니다.
	DDC-CI	예 또는 아니요	DDC-CI 지원을 켜거나 끕니다.
	초기화	예 또는 아니요	메뉴를 기본값 로 초기화합니다
	정보		해상도/수직/수평 주파수 정보를 표시합니다.
	끄기 타이머	0~24 시간	모니터를 끌 시간을 선택합니다.

I2269V_w/I2369V/I2769V


	입력 선택	자동	선택하면 입력 신호를 자동 감지합니다.
		D-SUB	D-SUB 신호 소스를 입력으로 선택합니다.
		DVI	DVI 신호 소스를 입력으로 선택합니다.
	자동 조정	예 또는 아니요	아날로그 상태에서만 활성화되며, 수평위치/수직위치/클록/위상을 자동으로 조정합니다.
	이미지 비율	와이드 또는 4:3	디스플레이용 와이드 또는 4:3 형식을 선택합니다.
	DDC-CI	예 또는 아니요	DDC-CI 지원을 켜거나 끕니다.
	초기화	예 또는 아니요	메뉴를 기본값으로 초기화합니다.
	정보		해상도/수직/수평 주파수 정보를 표시합니다.
	끄기 타이머	0~24 시간	모니터를 끌 시간을 선택합니다.

종료





1. **MENU** (메뉴)를 눌러 메뉴를 표시합니다.



2. < 또는 > 을 눌러  (종료) 를 선택한 후, **MENU** 또는 **AUTO** 을 눌러 종료합니다.

	종료		메인 OSD 를 종료합니다.
---	----	--	-----------------

LED 표시등

상태	LED 색	
동작모드	그린	
절전모드	오렌지색	

드라이버

모니터 드라이버

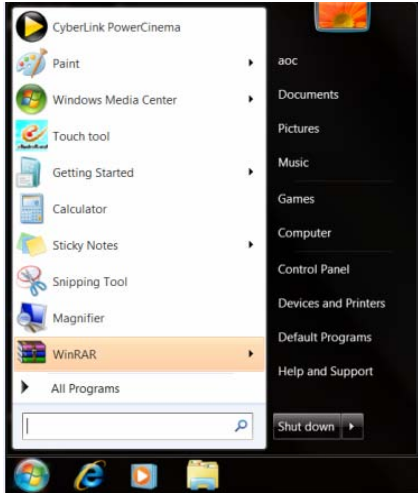
Windows 8

1. Windows® 8 을 시작합니다.
2. 오른쪽 클릭하고 화면 오른쪽 하단의 **앱 모두 보기** 를 클릭합니다.
3. "보기"를 "큰 아이콘" or "작은 아이콘"으로 설정합니다.
4. "디스플레이" 아이콘을 클릭합니다.
5. "디스플레이 설정 변경" 버튼을 클릭합니다.
6. "고급 설정" 버튼을 클릭합니다.
7. "모니터" 탭을 클릭한 후 "속성" 버튼을 클릭합니다.
8. "드라이버" 탭을 클릭합니다.
9. "드라이버 업데이트..." 탭을 클릭하여 "드라이버 소프트웨어-일반 PnP 모니터 업데이트" 창을 연 다음 "컴퓨터에서 드라이버 소프트웨어 찾아보기" 버튼을 클릭합니다.
10. "컴퓨터의 장치 드라이버 목록에서 선택"을 선택합니다.
11. "디스크 있음" 버튼을 클릭합니다. "찾아보기" 버튼을 클릭하고 다음 디렉토리를 탐색합니다.
X:\Driver\module name(여기에서 X 는 CD-ROM 드라이브에 지정된 드라이브 문자임).
12. "xxx.inf" 파일을 선택하고 "열기" 버튼을 클릭합니다. "확인" 버튼을 클릭합니다.
13. 모니터 모델을 선택하고 "다음" 버튼을 클릭합니다. 파일이 CD 에서 하드 디스크 드라이브로 복사됩니다.
14. 모든 창을 닫고 CD 를 제거합니다.
15. 시스템을 다시 시작합니다. 시스템이 최대 화면 주사율과 해당 컬러 매칭 프로필을 자동으로 선택합니다.

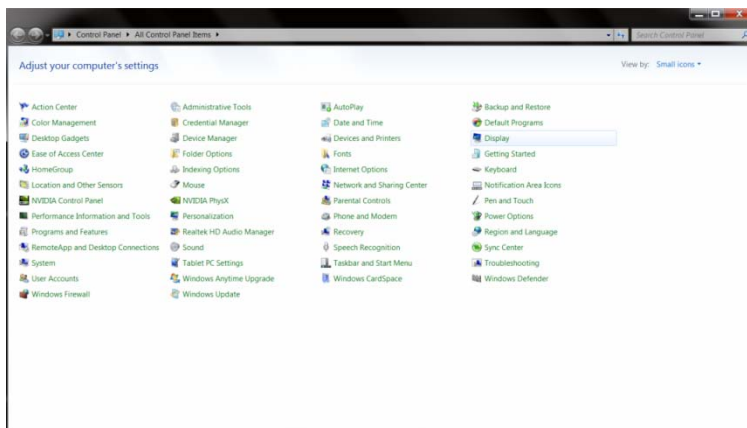
Windows 7

Windows® 7 을 시작합니다.

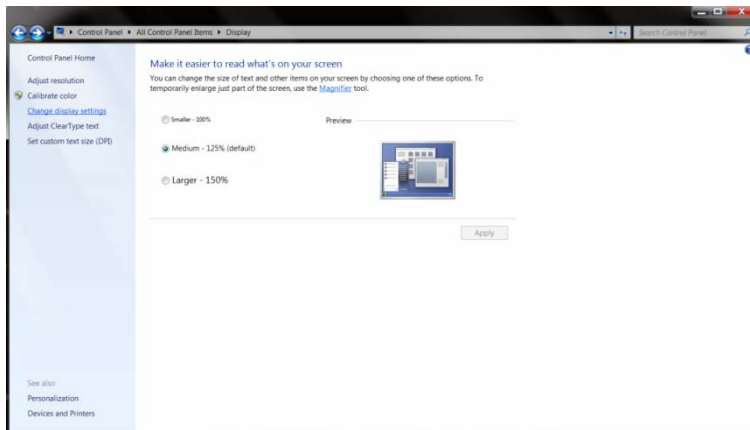
2. **Start (시작)** 버튼을 클릭한 다음 **Control Panel (제어판)** 을 클릭합니다.



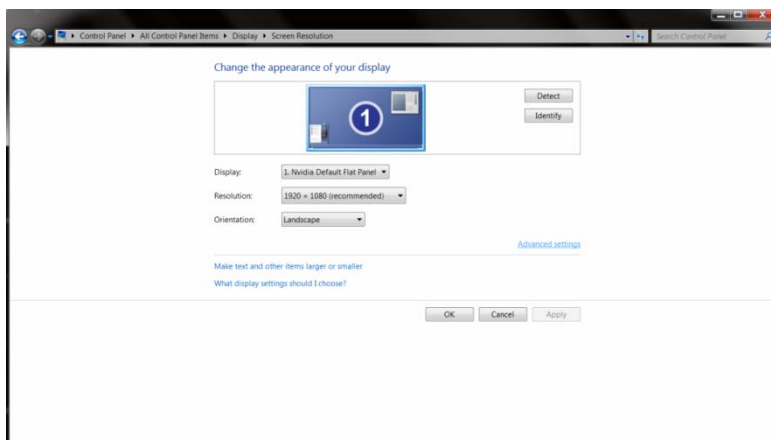
3. **Display (디스플레이)** 아이콘을 클릭합니다.



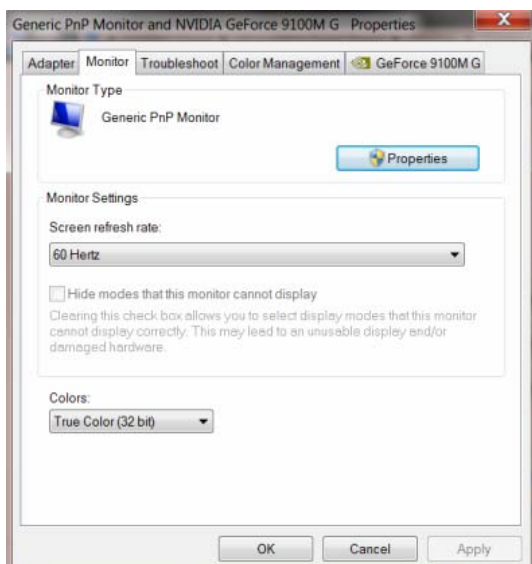
4. **Change display settings (디스플레이 설정 변경)** 버튼을 클릭합니다.



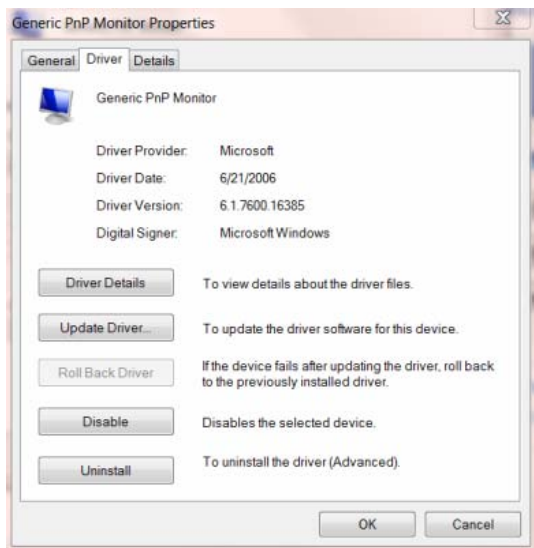
5. Advanced Settings (고급 설정) 버튼을 클릭합니다.



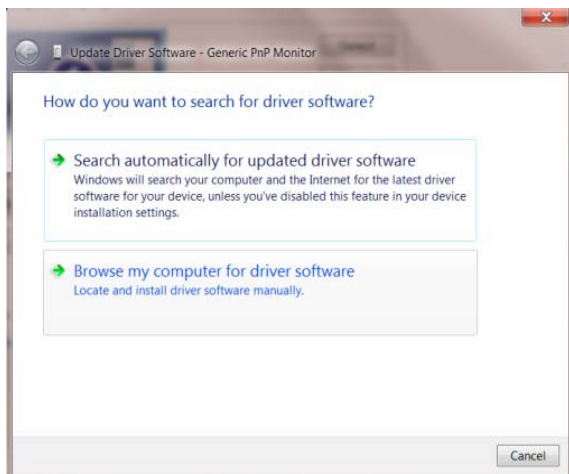
6. Monitor (모니터) 탭을 클릭한 다음 Properties (속성) 버튼을 클릭합니다.



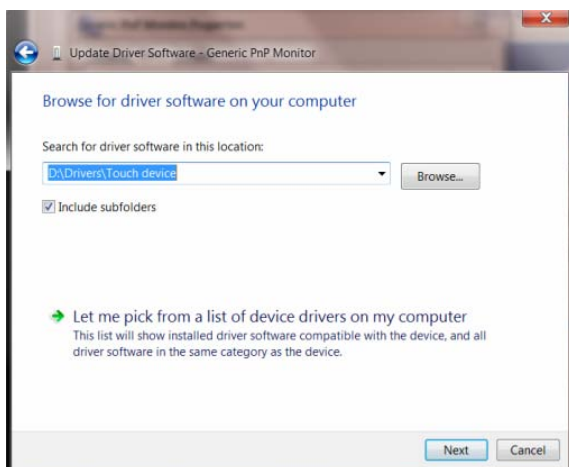
7. Driver (드라이버) 탭을 클릭합니다.



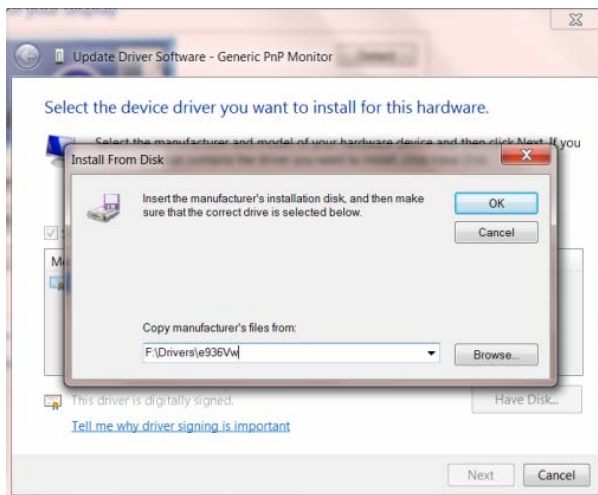
8. **Update Driver... (드라이버 업데이트...)** 를 클릭해 "드라이버 소프트웨어 업데이트-일반 PnP 모니터" 창을 열고 **Browse my computer for driver software (컴퓨터에서 드라이버 소프트웨어 찾아보기)** 버튼을 클릭합니다.



9. **Let me pick from a list of device drivers on my computer (컴퓨터의 장치 드라이버 목록에서 직접 선택)** 을 선택합니다.



10. **Have Disk (디스크 있음)** 버튼을 클릭합니다. **Browse (찾아보기)** 버튼을 클릭한 후 다음 디렉터리로 이동합니다: X:\W드라이버\모듈 이름(여기서 X는 CD-ROM 드라이브의 드라이브 문자).



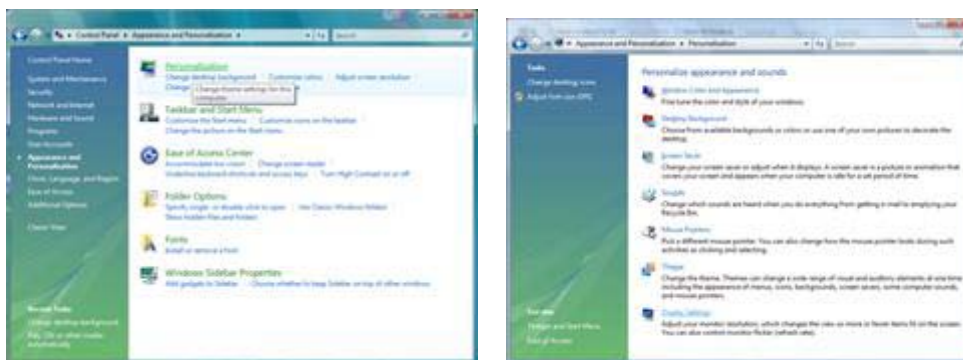
11. "xxx.inf" 파일을 선택한 후 **Open (열기)** 버튼을 클릭합니다. **OK (확인)** 버튼을 클릭합니다.
12. 모니터 모델을 선택한 후 **Next (다음)** 버튼을 클릭합니다. 해당 파일이 CD에서 하드 디스크 드라이브로 복사됩니다.
13. 열려 있는 창을 모두 닫고 CD를 꺼냅니다.
14. 시스템을 재시작합니다. 시스템이 최대 화면 주사율과 해당 컬러 매칭 프로파일을 자동으로 선택합니다.

Windows Vista

1. Start (시작) 과 Control Panel (제어판) 을 차례로 클릭합니다. Appearance and Personalization (모양 및 개인 설정) 클릭합니다.



2. Personalization (개인 설정)을 클릭한 다음 Display Settings (디스플레이 설정)을 클릭합니다.

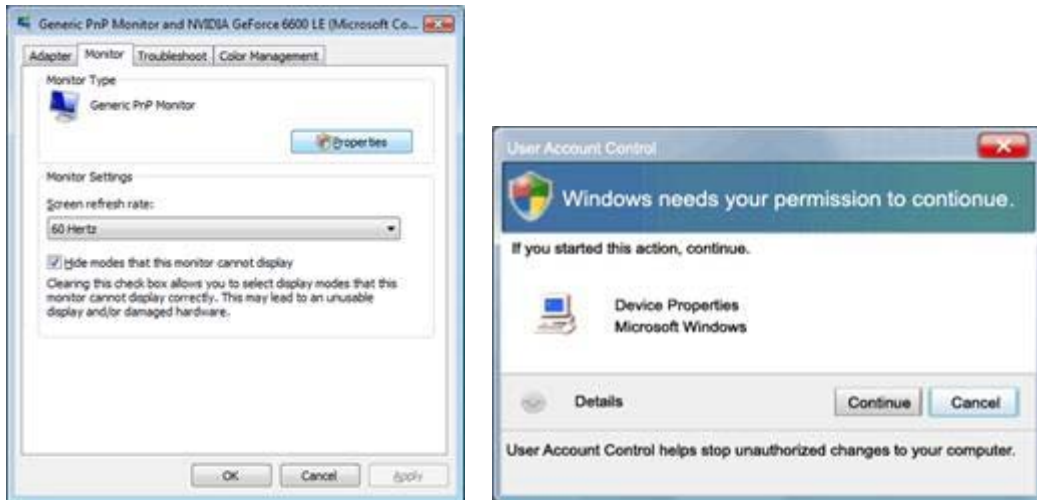


3. Advanced Settings...(고급 설정...) 을 클릭합니다.

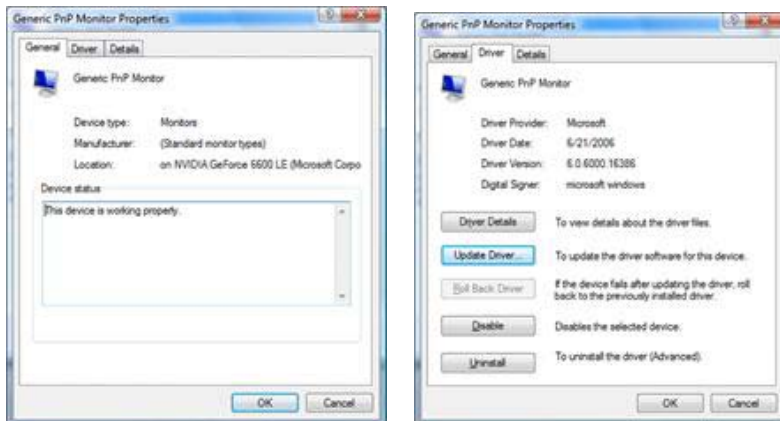


4. Monitor (모니터) 탭에서 Properties (속성) 을 클릭합니다. Properties (속성) 버튼이 비활성화되는 경우, 모니터의 구성이 완료되었음을 나타내는 것입니다. 모니터를 그대로 사용할 수 있습니다.

아래 그림과 같이 "계속하려면 사용 권한이 필요합니다"가 표시되면, Continue (계속) 을 클릭합니다.



5. Driver (드라이버) 탭에서 Update Driver...(드라이버 업데이트...) 를 클릭합니다.



6. Browse my computer for driver software (컴퓨터에서 다른 소프트웨어 찾아보기) 확인란을 선택한 후 Let me pick from a list of device drivers on my computer (컴퓨터의 장치 드라이버 목록에서 직접 선택)을 클릭합니다.



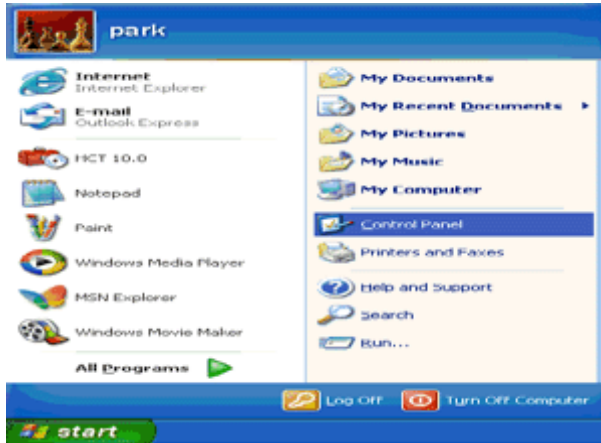
7. Have disk... (디스크 있음...) 버튼을 클릭한 후 Browse...(찾아보기...) 버튼을 클릭한 다음 해당 드라이브 F:\드라이버(CD-ROM 드라이브)를 선택합니다.

8. 모니터 모델을 선택한 후 Next (다음) 버튼을 클릭합니다.

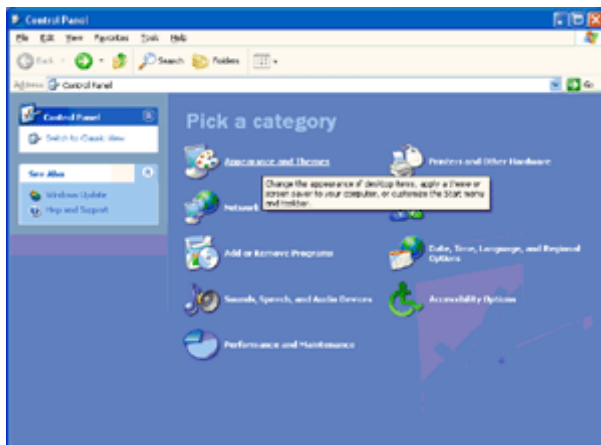
9. 순서대로 표시된 다음 화면들에서 "닫기" → "닫기" → "확인" → "확인"을 클릭합니다.

Windows XP

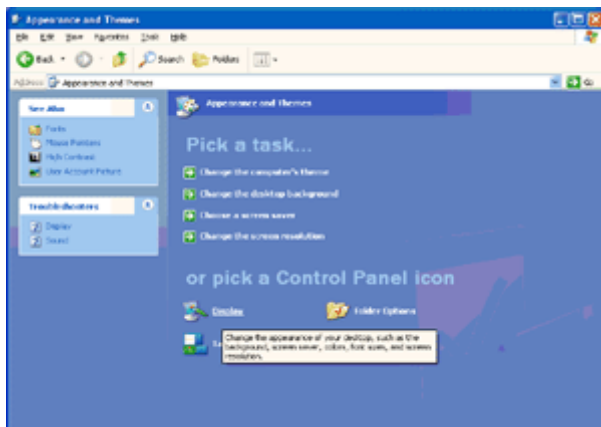
1. Windows® XP 를 시작합니다.
2. Start (시작) 버튼을 클릭한 다음 Control Panel (제어판) 을 클릭합니다.



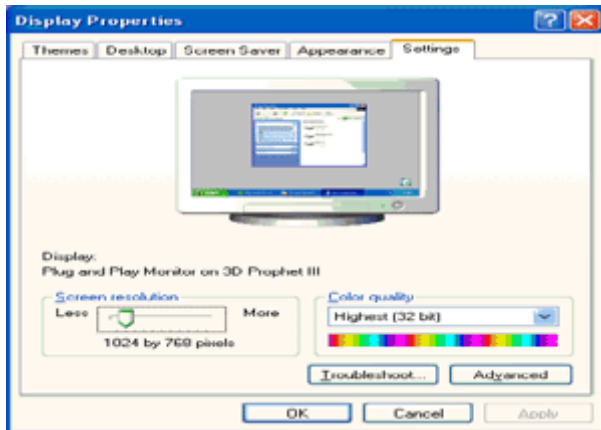
3. Appearance and Themes (모양 및 테마) 를 선택하여 클릭합니다.



4. Display (디스플레이) 항목을 클릭합니다.



5. Settings (설정) 탭을 선택한 다음 Advanced (고급) 버튼을 클릭합니다.

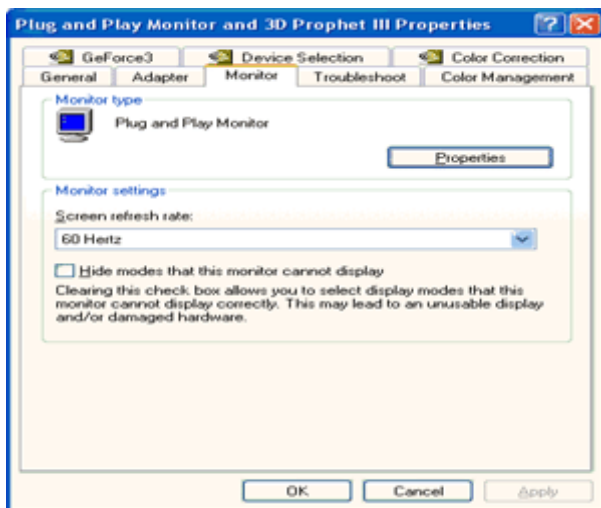


6. Monitor (모니터) 탭을 선택합니다.

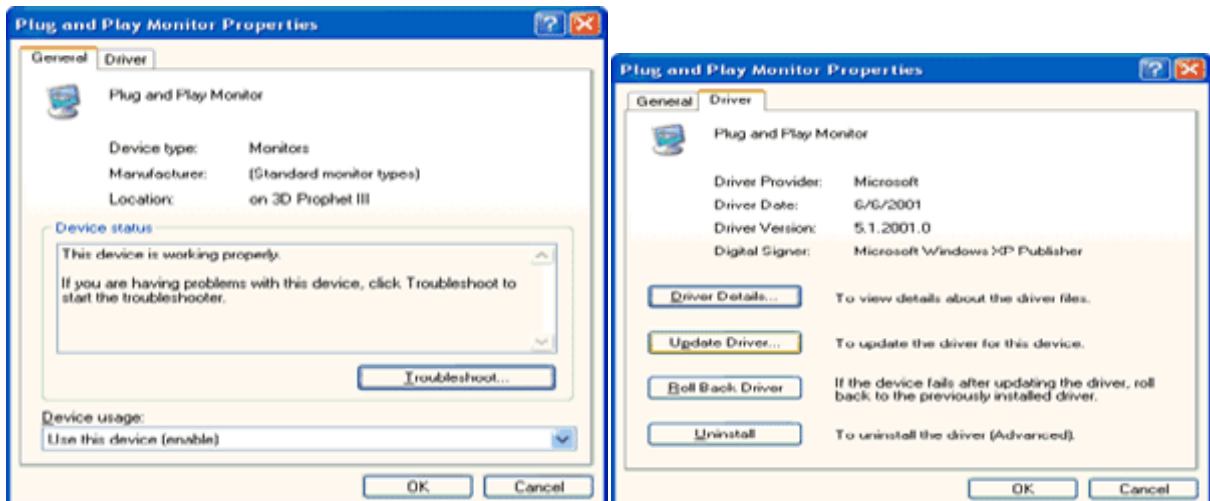
- Properties (속성) 버튼이 비활성화된 경우, 모니터가 올바르게 구성되어 있음을 나타내는 것입니다. 설치를 중지하십시오.

- Properties (속성) 버튼이 활성화된 경우 Properties (속성) 버튼을 클릭합니다.

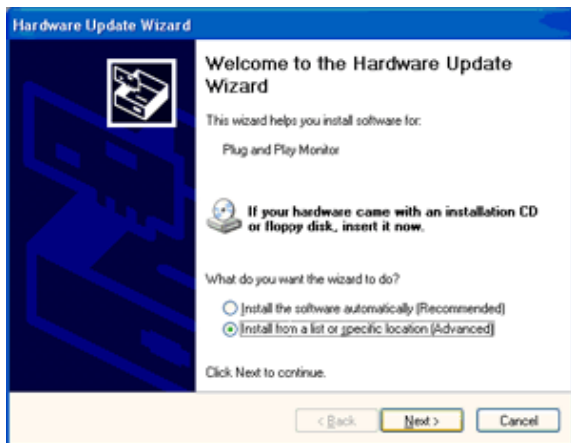
아래 절차를 따르십시오.



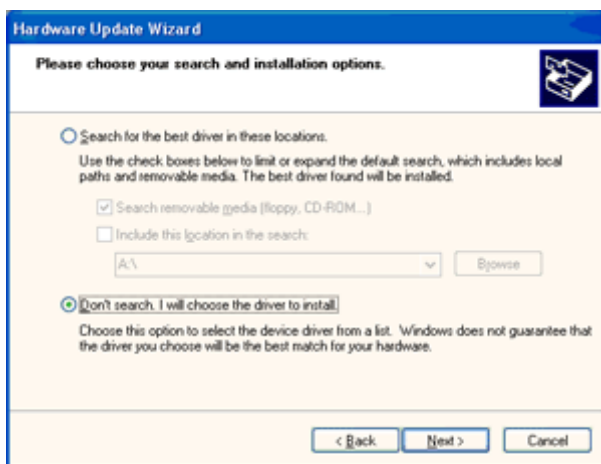
7. Driver (드라이버) 탭을 클릭한 다음 Update Driver...(드라이버 업데이트...) 버튼을 클릭합니다.



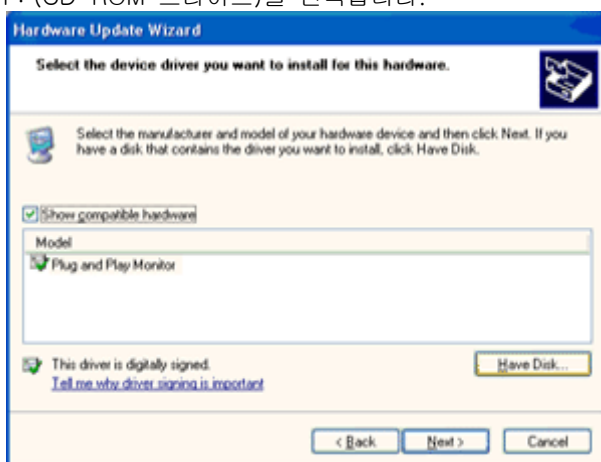
8. Install from a list or specific location [advanced] (목록 또는 특정 위치에서 설치[고급]) 라디오 버튼을 선택한 후 Next (다음) 버튼을 클릭합니다.



9. Don't Search. I will choose the driver to install (검색 안 함. 설치할 드라이버를 직접 선택) 라디오 버튼을 선택합니다. Next (다음) 버튼을 클릭합니다.



10. Have disk...(디스크 있음...) 버튼을 클릭한 후 Browse...(찾아보기...) 버튼을 클릭한 다음 해당 드라이브 F: (CD-ROM 드라이브)를 선택합니다.



11. Open (열기) 버튼을 클릭한 다음 OK (확인) 버튼을 클릭합니다.

12. 모니터 모델을 선택한 후 Next (다음) 버튼을 클릭합니다.

- 'Windows® XP 호환성을 확인하기 위한 Windows® 로고 테스트를 통과하지 않았습니다'라는 메시지가 표시될 경우, Continue Anyway (그래도 계속) 버튼을 클릭하십시오.

13. Finish (마침) 버튼을 클릭한 후 Close(닫기) 버튼을 클릭합니다.

14. OK (확인) 버튼을 클릭한 후 OK (확인) 버튼을 한 번 더 눌러 디스플레이 속성 대화상자를 닫습니다.

Windows 2000

1. Windows® 2000 을 시작합니다.
 2. Start (시작) 버튼을 클릭한 후 Setting (설정) 을 선택한 다음 Control Panel (제어판) 을 클릭합니다.
 3. Display (디스플레이) 아이콘을 두 번 클릭합니다.
 4. Settings (설정) 탭을 선택한 다음 Advanced... (고급...) 을 클릭합니다.
 5. Monitor (모니터)를 선택합니다.
 - Properties (등록 정보) 버튼이 비활성화된 경우, 모니터가 올바르게 구성되어 있음을 나타내는 것입니다. 설치를 중지하십시오.
 - Properties (등록 정보) 버튼이 활성화된 경우, Properties (등록 정보) 버튼을 클릭합니다. 아래 절차를 따르십시오.
 6. Driver (드라이버)를 클릭한 다음 Update Driver...(드라이버 업데이트...) 버튼을 클릭한 후 Next (다음) 버튼을 클릭합니다.
 7. Display a list of the known drivers for this device so that I can choose a specific driver (특정한 드라이버를 선택할 수 있도록 이 장치에 적절한 드라이버 목록 표시) 를 선택한 후 Next (다음) 을 클릭한 다음 Have disk...(디스크 있음...)을 클릭합니다.
 8. Browse...(찾아보기...) 버튼을 클릭한 다음 해당 드라이브 F: (CD-ROM 드라이브)를 선택합니다.
 9. Open (열기) 버튼을 클릭한 다음 OK (확인) 버튼을 클릭합니다.
 10. 모니터 모델을 선택한 후 Next (다음) 버튼을 클릭합니다.
 11. Finish (마침) 버튼을 클릭한 후 Close (닫기) 버튼을 클릭합니다.
- Digital Signature Not Found (디지털 서명을 찾을 수 없음) 창이 표시될 경우, Yes (예) 버튼을 클릭합니다.

Windows ME

1. Windows® Me 를 시작합니다.
2. Start (시작) 버튼을 클릭한 후 Setting (설정) 을 선택한 다음 Control Panel (제어판) 을 클릭합니다.
3. Display (디스플레이) 아이콘을 두 번 클릭합니다.
4. Settings (설정) 탭을 선택한 다음 Advanced... (고급...) 을 클릭합니다.
5. Monitor (모니터) 버튼을 선택한 다음 Change... (변경...) 버튼을 클릭합니다.
6. Specify the location of the driver(Advanced) (드라이버 위치 지정(고급) 을 선택한 후 Next (다음) 버튼을 클릭합니다.
7. Display a list of all the drivers in a specific location, so you can choose the driver you want (원하는 드라이버를 선택할 수 있도록 특정 위치의 모든 드라이버 목록을 표시) 를 선택한 후 Next (다음) 버튼을 클릭한 다음 Have Disk...(디스크 있음...) 을 클릭합니다.
8. Browse...(찾아보기...) 버튼을 클릭한 후 해당 드라이브 F: (CD-ROM 드라이브)를 선택한 다음 OK (확인) 버튼을 클릭합니다.
9. OK (확인) 버튼을 클릭하고 모니터 모델을 선택한 후 Next (다음) 버튼을 클릭합니다.
10. Finish (마침) 버튼을 클릭한 후 Close (닫기) 버튼을 클릭합니다.

i-Menu



AOC의 “i-Menu” 소프트웨어 사용을 환영합니다. i-Menu는 모니터의 OSD 버튼 대신에 화면 표시 메뉴를 사용해 모니터 디스플레이 설정을 쉽게 조정할 수 있게 합니다.

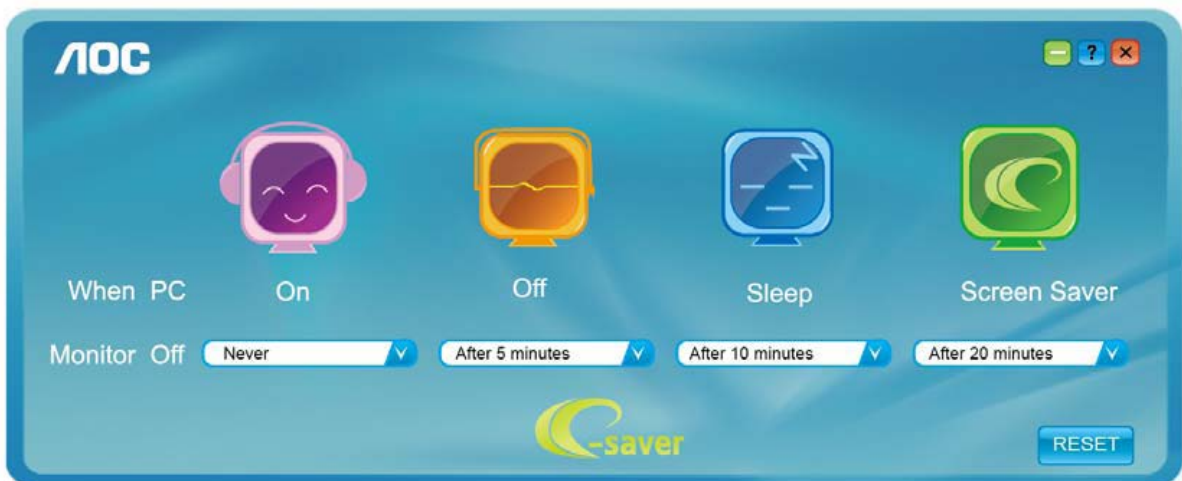


e-Saver

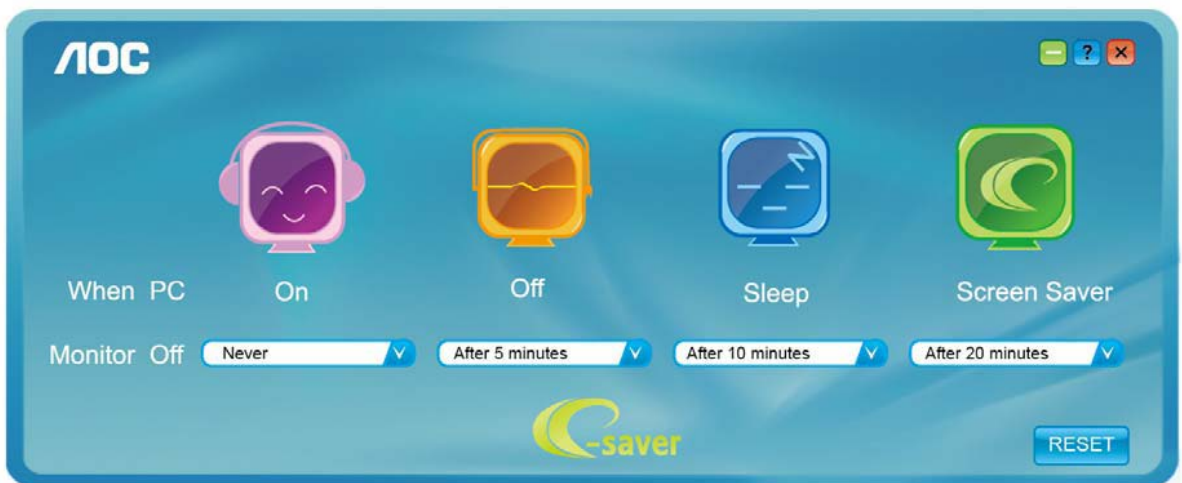


AOC e-Saver 모니터 전원 관리 소프트웨어를 사용하게 된 것을 환영합니다! AOC e-Saver는 모니터에 대한 Smart Shutdown(스마트 종료) 기능을 특징으로 하며, PC가 특정 상태(켜짐, 꺼짐, 대기 또는 화면 보호기)에 있을 때 시간에 맞춰 모니터를 종료할 수 있습니다. 실제의 종료 시간은 기본 설정에 따라 다릅니다(아래의 예 참조). "driver/e-Saver/setup.exe"를 클릭하여 e-Saver 소프트웨어 설치를 시작한 다음, 설치 마법사에 따라 소프트웨어 설치를 완료하십시오. 네 가지 PC 상태 각각의 풀다운 메뉴에서 모니터가 자동으로 종료되는 시간을 분 단위로 선택할 수 있습니다. 예:

- 1) PC가 켜진 상태에서는 모니터가 종료되지 않습니다.
- 2) PC를 끈 경우 5분이 지나면 모니터가 자동으로 종료됩니다.
- 3) PC가 슬립/대기 모드에 들어간 지 10분이 지나면 모니터가 자동으로 종료됩니다.
- 4) 화면 보호기가 나타난 20분이 지나면 모니터가 자동으로 종료됩니다.



“RESET(리셋)”을 클릭하여 e-Saver를 아래의 기본 설정값으로 설정할 수 있습니다.



Screen+



AOC 의"Screen+"소프트웨어 사용을 환영합니다., Screen+소프트웨어는 데스크탑 화면 분할도구입니다. 데스크탑을 여러 작업창으로 나누며 각 작업창은 서로 다른 윈도우 화면을 디스플레이합니다. 윈도우를 원하는 창으로 드래그 하면 됩니다. 작업을 쉽게 할 수 있도록 여러 모니터 화면을 지원합니다. 설치 소프트웨어 지침대로 설치하십시오.



문제 해결

문제	가능한 해결책
전원 LED가 켜져 있지 않습니다.	전원 버튼이 켜져 있고 전원 코드가 접지형 전원 콘센트와 모니터에 올바르게 연결되어 있는지 확인합니다.
화면에 이미지가 표시되지 않습니다.	<ul style="list-style-type: none"> ●전원 코드가 올바르게 연결되어 있습니까? 전원 코드 연결과 전원공급장치를 확인합니다. ●케이블이 올바르게 연결되어 있습니까? (D-sub 케이블을 사용하여 연결) DB-15 케이블 연결을 확인합니다. (DVI 케이블을 사용하여 연결) DVI 케이블 연결을 확인합니다. * DVI 입력은 일부 모델에서만 사용할 수 있습니다. ●전원이 켜져 있을 경우, 컴퓨터를 재부팅해 초기 화면(로그인 화면)이 보이는지 확인합니다. 초기 화면(로그인 화면)이 표시되면, 컴퓨터를 적절한 모드(Windows ME/XP/2000의 경우 안전 모드)로 부팅한 후 비디오 카드의 주파수를 변경합니다. (최적 해상도 설정하기를 참조) 초기 화면(로그인 화면)이 표시되지 않을 경우, 서비스 센터 또는 대리점에 문의하십시오 ●화면에 "입력 지원 안됨"가 표시됩니까? 이 메시지는 비디오 카드의 신호가 모니터가 적절하게 취급할 수 있는 최대 해상도와 주파수를 초과할 때 표시됩니다. 모니터가 적절하게 취급할 수 있는 최대 해상도와 주파수를 조정합니다. ●AOC 모니터 드라이버가 설치되었는지 확인합니다.
영상이 흐리고 그림자가 생깁니다.	<p>명암 및 밝기 조절 기능을 조정합니다. 눌러서 자동 조정합니다. 연장 케이블 또는 스위치 박스를 사용하고 있지 않은지 확인합니다. 모니터를 컴퓨터 뒷면의 비디오 카드 출력 커넥터에 직접 연결할 것을 권장합니다.</p>
영상의 뒤틀림, 깜박거림 또는 물결 무늬가 영상에 나타납니다.	<p>전기적 간섭을 유발할 수 있는 전기 장치를 모니터에서 최대한 멀리 옮깁니다. 사용 중인 해상도에서 모니터가 제공할 수 있는 최대 화면 주사율을 사용합니다.</p>
모니터가 " "에 고정되어 있습니다.	<p>컴퓨터 전원 스위치를 ON 위치에 두어야 합니다. 컴퓨터 비디오 카드를 슬롯에 부드럽게 꽂아야 합니다. 모니터의 비디오 케이블이 컴퓨터에 올바르게 연결되어 있는지 확인합니다. 모니터의 비디오 케이블을 검사하고 구부러진 핀이 없는지 확인합니다. CAPS LOCK LED를 관찰하면서 키보드의 CAPS LOCK 키를 눌러 컴퓨터가 동작하는지 확인합니다. CAPS LOCK 키를 누른 후 LED가 켜지거나 꺼집니다.</p>
원색중 하나가 없습니다(적색, 녹색 또는 청색).	<p>모니터의 비디오 케이블을 검사하고 손상된 핀이 없는지 확인합니다. 모니터의 비디오 케이블이 컴퓨터에 올바르게 연결되어 있는지 확인합니다.</p>
화면 이미지가 중심이 맞지 않거나 크기가 올바르지 않습니다.	수평 위치와 수직 위치를 조정하거나 바로 가기 키(자동)를 누릅니다.
영상에 색 결함이 있습니다(흰색이 흰색으로 보이지 않음).	RGB 색을 조정하거나 원하는 색온도를 선택합니다.
화면에 수평 또는 수직 흔들림이 나타납니다.	클록과 초점을 조정합니다.

STANDARD	RESOLUTION	HORIZONTAL FREQUENCY(kHz)	VERTICAL FREQUENCY(Hz)
VGA	640x480@60Hz	31.469	59.94
VGA	640x480@72Hz	37.861	72.809
VGA	640x480@75Hz	37.5	75
SVGA	800x600@56Hz	35.156	56.25
SVGA	800x600@60Hz	37.879	60.317
SVGA	800x600@72Hz	48.077	72.188
SVGA	800x600@75Hz	46.875	75
XGA	1024x768@60Hz	48.363	60.004
XGA	1024x768@70Hz	56.476	70.069
XGA	1024x768@75Hz	60.023	75.029
SXGA	1280x1024@60Hz	63.981	60.02
SXGA	1280x1024@75Hz	79.976	75.025
WXGA+	1440x900@60Hz	55.935	59.887
WSXGA	1680x1050@60Hz	65.29	59.954
HD	1920 x1080@60Hz	67.5	60
***	1280x960@60Hz	60	60
IBM-MODE DOS	640x350@70Hz	31.469	70.087
	720x400@70Hz	31.469	70.087
MAC MODE VGA	640x480@67Hz	35	66.667
MAC MODE SVGA	832x624@75Hz	49.725	74.551
MAC MODE XGA	1024x768@75Hz	60.241	74.927

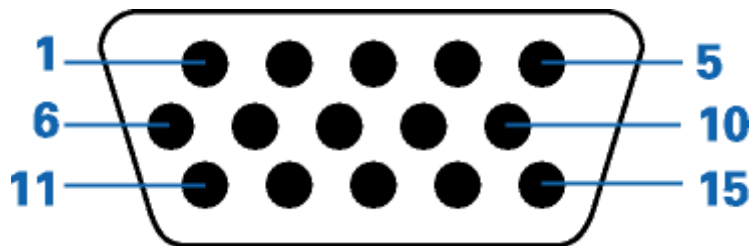
HDMI

Format	Resolution	Vertical frequency
480p	640 x 480	60Hz
480p	720 x 480	60Hz
576p	720 x 576	50Hz
720p	1280 x 720	50Hz , 60Hz
1080i	1920 x 1080	50Hz , 60Hz
1080p	1920 x 1080	50Hz, 60Hz

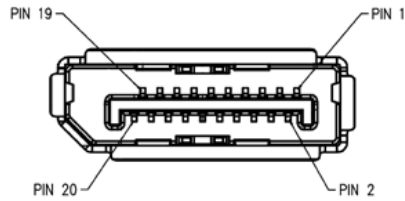
MHL

Format	Resolution	Type	Vertical frequency
480p	640 x 480	SD	60Hz
480p	720 x 480	SD	60Hz
576p	720 x 576	SD	50Hz
720p	1280 x 720	HD	50Hz , 60Hz
1080i	1920 x 1080	HD	50Hz , 60Hz
1080p	1920 x 1080	HD	30Hz, 50Hz, 60Hz

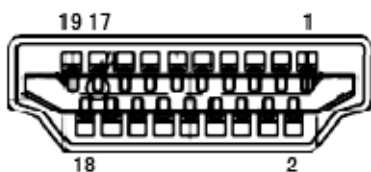
핀 지정



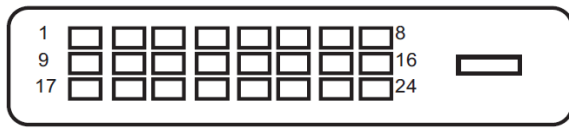
핀 번호	신호 케이블의 15-핀쪽
1	비디오-적색
2	비디오-녹색
3	비디오-청색
4	N.C.
5	케이블 감지
6	접지-R
7	접지-G
8	접지-B
9	+5V
10	접지
11	N.C.
12	DDC-직렬 데이터
13	수평 동기화
14	수직 동기화
15	DDC-직렬 클록



PIN	MNEMONIC	SIGNAL
1	ML Lane 3 (n)	Lane 3 -
2	GND	Ground
3	ML Lane 3 (p)	Lane 3 +
4	ML Lane 2 (n)	Lane 2 -
5	GND	Ground
6	ML Lane 2 (p)	Lane 2 +
7	ML Lane 1 (n)	Lane 1 -
8	GND	Ground
9	ML Lane 1 (p)	Lane 1 p
10	ML Lane 0 (n)	Lane 0 -
11	GND	Ground
12	ML Lane 0 (p)	Lane 0 +
13	GND	Ground
14	GND	Ground
15	AUX CH (p)	Aux Channel +
16	GND	Ground
17	AUX CH (n)	Aux Channel -
18	HPD	Hot Plug Detect
19	Return	Return
20	DP PWR	Source Power In



핀 번호	신호명	핀 번호	신호명	핀 번호	신호명
1	TMDS 데이터 2+	9	TMDS 데이터 0	17	DDC/CEC 접지
2	TMDS 데이터 2 차폐	10	TMDS 클록 +	18	+5V 전원
3	TMDS 데이터 2	11	TMDS 클록 차폐	19	핫 플러그 감지
4	TMDS 데이터 1+	12	TMDS 클록		
5	TMDS 데이터 1 차폐	13	CEC		
6	TMDS 데이터 1	14	예비 비정(장치에서 사용되지 않음)		
7	TMDS 데이터 0+	15	SCL		
8	TMDS 데이터 0 차폐	16	SDA		



Pin Number	24-Pin Color Display Signal Cable	Pin Number	24-Pin Color Display Signal Cable
1	TMDS data 2 —	13	TMDS data 3 +
2	TMDS data 2 +	14	+5V Power
3	TMDS data 2/4 Shield	15	Ground (for+5V)
4	TMDS data 4 —	16	Hot Plug Detect
5	TMDS data 4 +	17	TMDS data 0 —
6	DDC Clock	18	TMDS data 0 +
7	DDC Data	19	TMDS data 0/5 Shield
8	N.C.	20	TMDS data 5 —
9	TMDS data 1 —	21	TMDS data 5 +
10	TMDS data 1 +	22	TMDS Clock Shield
11	TMDS data 1/3 Shield	23	TMDS Clock +
12	TMDS data 3 —	24	TMDS Clock —

플러그 앤 플레이

플러그 앤 플레이 DDC2B 기능

이 모니터에는 VESA DDC 표준에 따라 VESA DDC2B 기능이 탑재되어 있습니다. 이 기능으로 인해 모니터는 호스트 시스템에 그 정체를 알릴 수 있고, 사용된 DDC 레벨에 따라, 그 디스플레이 기능에 대한 추가 정보를 전달할 수 있습니다.

DDC2B는 I2C 프로토콜에 기반한 양방향 데이터 채널입니다. 호스트는 DDC2B 채널을 이용해 EDID 정보를 요청할 수 있습니다.