

Q27V5CE 사용자 매뉴얼

Contents

01. 안전을 위한 주의사항	2p
1-1) 전원 관련 주의사항	
1-2) 설치 시 주의사항	
1-3) 모니터 사용 시 주의사항	
1-4) 모니터 청소 시 주의사항	
02. 구성품 및 간편설치	5p
2-1) 구성품 확인하기	
2-2) 받침대 조립하기	
2-3) 높낮이 및 각도조절	
2-4) 모니터 단자 설명	
2-5) 컴퓨터와 모니터 연결하기	
03. 해상도 및 화면 주사율 설정하기	9p
3-1) 지원해상도	
3-2) 단자별 해상도	
3-3) Windows 10, 11에서의 해상도 설정방법	
3-4) 주사율 변경하기	
04. 화면 조정하기	12p
4-1) OSD 버튼	
4-2) OSD 메뉴 안내	
05. 화면 선명하게 보는 방법	15p
5-1) HDMI 연결 시 선명하게 보는 방법	
5-2) 화면 선명하게 보는 방법	
06. HDR 사용하기	18p
6-1) HDR 사용하기	
07. 노트북 연결하기	21p
7-1) USB-C 단자로 노트북 연결하기	
7-2) 확장 화면 사용하기	
7-3) 복제 화면 사용하기	
7-4) 듀얼 모니터 위치 변경하는 방법	
7-5) 주 모니터 변경	
08. 문제 발생 시 해결방안	25p
09. A/S 처리 절차 안내	26p
10. 폐가전 처리	28p
11. A/S 규정	29p
12. 보증안내(보증서 재중)	30p

01. 안전을 위한 주의사항

1-1) 전원 관련 주의사항

- 경고** 전원 케이블이 손상, 변형된 경우 사용하지 마세요.
- 경고** 전원 콘센트는 다른 전자 제품 특히, 전기 사용량이 많은 전열기 등의 제품과 함께 사용하지 마시고, 반드시 접지된 정격 전압의 콘센트에서 사용하세요.
- 경고** 젖은 손으로 전원 케이블을 만지지 마시고, 전원 케이블에 물기가 있는 경우 충분히 닦아 건조한 후 사용하세요.
- 경고** 전원 케이블을 콘센트에 연결할 때는 흔들리지 않도록 끝까지 정확히 꽂아 주시고, 전원 케이블을 제거할 때에는 반드시 플러그 부분을 잡고 분리해 주세요.
- 경고** 전원 케이블 및 근처에는 전열기 등의 제품을 보관, 사용하지 마세요.
- 경고** 전원 케이블은 당사에서 제공하는 정품만 사용하세요.
- 경고** 주 전원 차단장치는 전원코드이며, 이 차단장치는 쉽게 조작할 수 있는 위치에 있어야 합니다.

1-2) 설치 시 주의사항

- 경고** 밀폐된 공간이나 통풍이 나쁜 공간에는 설치하지 마시고, 설치 시 적정 여유 공간(최소 10cm 이상)을 확보해 주세요.
- 경고** 바닥이 불안정하거나 어린이가 만질 수 있는 높이, 장소에는 설치하지 마세요.
- 경고** 먼지, 습기, 연기가 많은 곳과 직사광선이 노출된 곳, 물이 될 수 있는 창가, 전열기 등 뜨거운 물건 가까이에 설치하지 마세요.
- 경고** 자석 및 스피커, 고압선 등 자성이 있는 물체 근처에 설치하지 마세요.
- 경고** 모니터를 설치하거나 이동할 때 반드시 모니터 전원을 끈 후 모든 케이블을 분리해 주시고, 이동 및 설치 시 충격이 발생하지 않도록 주의해 주세요.
- 주의** 모니터 패널을 앞으로 향하게 한 후 두 손으로 꼭 쥐고 운반해 주세요.
- 주의** 사람이 이동하거나 모니터 사용 중 케이블이 방해되지 않도록 설치해 주세요.
- 주의** 제품 포장재 및 방습제, 구성품 등은 어린이의 손이 닿지 않도록 보관해 주세요.

1-3) 모니터 사용 시 주의사항

- 경고** 절대 모니터를 분해, 수리, 개조하지 마세요.
- 경고** 모니터에서 이상한 소리, 타는 냄새, 연기가 나는 경우 즉시 전원 케이블을 분리한 후 사용을 중단하고, AS를 이용해 주세요.
- 경고** 모니터를 떨어뜨리는 등 케이스가 파손된 경우 즉시 전원 케이블을 분리한 후 AS를 이용해 주세요.
- 경고** 노출된 내부 부품으로 인해 감전 등의 사고가 발생할 수 있습니다.
- 경고** 모니터의 흡, 환기구 등에 이물질들을 삽입하지 마세요.
- 경고** 만약 물기가 유입된 경우 즉시 전원 케이블을 분리한 후 AS를 이용해 주세요.
- 경고** 어린아이가 직간접적으로 영향을 미칠 수 있는 곳에는 설치, 사용하지 마세요.
- 경고** 모니터 위, 근처에는 물기가 있거나 무거운 물체, 환기를 방해하는 물체는 보관하지 마세요.
- 주의** 번개가 치는 날에는 콘센트에서 전원 케이블을 분리해 주세요.
- 주의** 모니터 방향, 각도 조절 시 모니터 좌우를 손으로 잡고 적당한 힘으로 움직여 주세요.
- 주의** 오랜 시간 고정된 화면으로 사용 시 잔상 또는 얼룩이 발생할 수 있습니다.
- 주의** 절전 모드, 화면보호기 등을 통해 적절히 화면이 변경될 수 있도록 해주세요.
- 주의** 장시간 사용하지 않을 경우 콘센트에서 전원 케이블을 분리해 주세요.
- 주의** 너무 가까이에서 화면을 시청하거나 오랜 시간 연속으로 사용하지 마세요.
시력이 나빠질 수 있으므로 1시간 사용 시 약 5분 이상 눈을 휴식한 후 사용을 권장합니다.

1-4) 모니터 청소 시 주의사항

- 주의** 청소 전 모니터의 전원을 끄고, 전원 케이블을 분리해 주세요.
- 주의** 깨끗하고 부드러운 마른 극세사 천으로 화면을 닦아 주세요.
- 주의** 화면을 닦으실 때는 강한 힘이 가해지지 않도록 적절한 힘으로 부드럽게 닦아 주세요.
- 경고** 벤젠, 신나, 알코올 또는 계면활성제가 함유된 세제를 사용하지 마시고, **모니터에 직접적으로 물 또는 세척제를 뿌리지 마세요.**
- 주의** 모니터 전용 세척제 사용 시 극세사 천에 적당량을 흐르지 않을 정도로 적셔 사용해 주시고, 청소 후 물기가 남아있지 않도록 깨끗하게 닦아주시기 바랍니다.
- 경고** 반드시 전원을 먼저 끕니다.
- 경고** 이동하기 전에 반드시 모든 케이블을 분리하십시오.
- 주의** 이동 시 모니터에 충격이 가지 않게 하십시오.
- 주의** 제품 박스는 버리지 마십시오. 이동 시에는 박스에 넣어서 이동하시기 바랍니다.
- 주의** 이동 시 모니터에 충격이 가지 않게 하십시오.
- 주의** 패널이 앞으로 향하게 한 후 두손으로 양쪽 사이드를 꼭 쥐고 운반하십시오.

◎ 전원 표시등 / 소비전력

모드	화면출력	슬립 모드	OFF 모드
LED	흰색	적색	색상 없음
소비전력	34W	0.5W	0.5W

※ 모니터에서 전원코드를 분리해야 소비전력이 0W가 됩니다.
모든 지역에서 사용할 수 있습니다.

※ 파손주의사항 ※

전면부 패널은 충격에 약해 파손위험이 있으므로 손가락으로 패널을 잡지 않도록 주의해 주시기 바랍니다.
메모보드 사용시 모니터 정면이 아닌 후면부착을 권장드리며 탈부착에 주의해 주시기 바랍니다.



02. 구성품 및 간편설치

본 제품을 설치하기 전에 반드시 본 설명서 “안전을 위한 주의사항”을 숙지하여 주십시오.

2-1) 구성품 확인하기



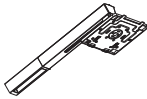
전원 케이블



어댑터



케이블 2종(옵션) : HDMI, DP



스탠드



받침대

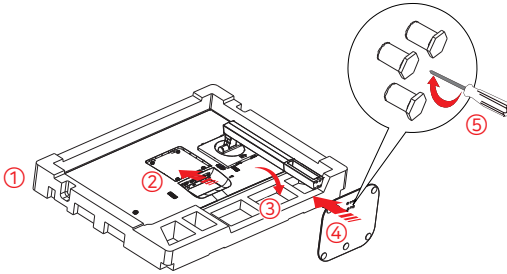


드라이버

※ 제품 lot에 따라 사전통보 없이 변경될 수 있습니다.

2-2) 받침대 조립하기

제품 패널이 손상되지 않도록 주의해 주세요. 스탠드 조립 시 아래 순서를 참고해 주세요.



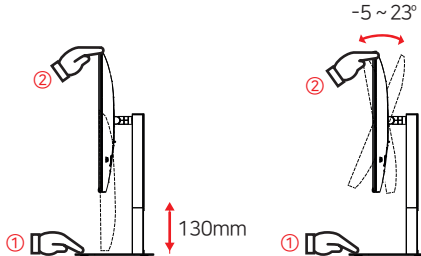
- ① 완충재에 포장된 상태에서 스탠드와 받침대를 연결해주세요.
- ② 베사홀에 스탠드를 연결하고
- ③ 스탠드의 잠금장치를 단단하게 고정해주세요.
- ④ 받침대를 스탠드에 그림과 같이 조립하고
- ⑤ 동본된 드라이버를 이용하여 받침대를 단단하게 고정해주세요.

2-3) 높낮이 및 각도조절

- ① 모니터가 들춰지지 않도록 받침대를 왼손으로 고정해 주세요.
- ② 오른쪽 손바닥으로 모니터 상단 모서리 부분을 위아래로 천천히 움직여 각도를 조절해 주세요.

⚠ 화면에 힘을 가하면 모니터가 파손이 될 수있으니 주의 해 주세요

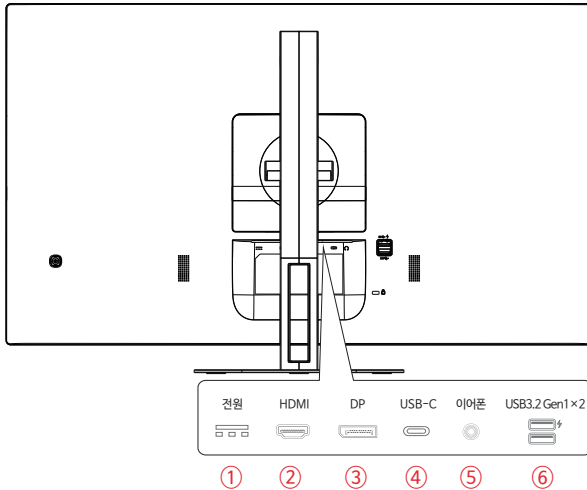
※ 높낮이: 130mm, 틸트: -5° ~ 23°



2-4) 모니터 단자 설명

장치 보호를 위해 PC와 모니터를 열고 연결합니다.

⚠ 패널을 손가락으로 누르지 마세요. 패널 파손의 원인이 됩니다.

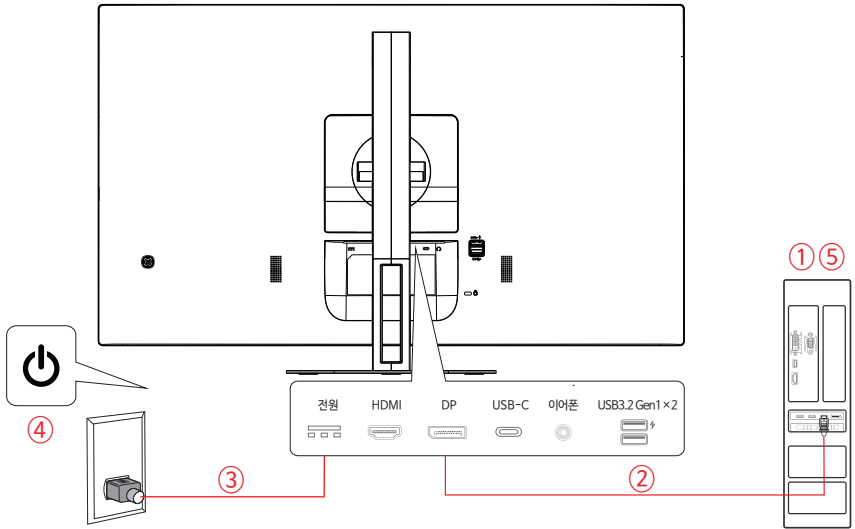


- ① 전원 : 동봉된 전원 케이블을 연결합니다.
- ② HDMI : HDMI 케이블을 이용해 외부기기(PC, 노트북, 셋톱박스 등)에 연결할 수 있습니다.
- ③ DP : DP 케이블을 이용해 외부기기(PC, 노트북 등)에 연결할 수 있습니다.
- ④ USB-C 단자 : USB-C 케이블을 이용해 외부기기(PC, 노트북 등)에 연결할 수 있습니다.
- ⑤ 이어폰 : 이어폰 또는 외부 스피커를 연결합니다.
- ⑥ USB-A 단자 : USB 단자로 마우스/키보드/USB 메모리를 연결하여 사용할 수 있습니다. (급속충전 포함)

■ USB-C 케이블을 무상으로 받으세요!

알파스캔 홈페이지(www.alphascan.co.kr) 접속 → 회원가입 후 로그인 → 고객센터 → 케이블 신청

2-5) 컴퓨터와 모니터 연결하기



- ① 컴퓨터 및 모니터 전원을 OFF 하세요.
- ② 컴퓨터 단자에 맞는 케이블을 모니터와 1:1 연결하세요. (HDMI 혹은 DP 케이블 추천)
- ③ 모니터 전원 케이블을 연결하세요.
- ④ 모니터 후면에 있는 전원버튼을 클릭하세요.
- ⑤ PC 전원 버튼을 클릭하세요.
- ⑥ Windows가 부팅되면, 그래픽카드 드라이버가 설치되어 있는지 확인하세요.
(설치가 안되어 있을 경우 그래픽카드 모델명을 검색하여 설치하세요)
- ⑦ 모니터 권장해상도 [2560x1440@60~75Hz] 로 변경하세요. (10 페이지 참조)
- ⑧ 2560x1440@60Hz 사용 시, 그래픽카드 블랙 휘도 변경하세요. (15 페이지 참조)

03. 해상도 및 화면 주사율 설정하기

보다 나은 화질을 위하여 지원 가능한 모드는 아래와 같으며 다른 비디오 모드로 하실 경우 화질이 보다 만족스럽지 않거나 화면이 출력되지 않을 수 있습니다.
보다 쾌적한 사용을 위해 권장해상도로 사용을 권해 드립니다.

해상도란?

화면에 나오는 이미지의 정밀함을 나타내는 자료로 단위는 픽셀(Pixel)입니다.

아래 표의 숫자들은 픽셀의 수를 이야기하며, 예를들어 2560 x 1440이라고 하면 가로 2,560개, 세로 1,440개의 픽셀로 모니터에 나타난다는 의미입니다.

3-1) 지원해상도

해상도	주사율
2560x1440	60~75Hz
1920x1080	"
1680x1050	"
1600x900	"
1280x1024	"
1280x800	"
1024x768	"
800x600	"
640x480	"

3-2) 단자별 해상도

HDMI 또는 DP, USB-C 케이블을 사용하며 각 단자별로 화면에 출력되는 주사율은 아래와 같습니다.

단자	권장해상도	수직주사율
DP	2560x1440	60~75Hz
HDMI	2560x1440	60~75Hz
USB-C	2560x1440	60~75Hz

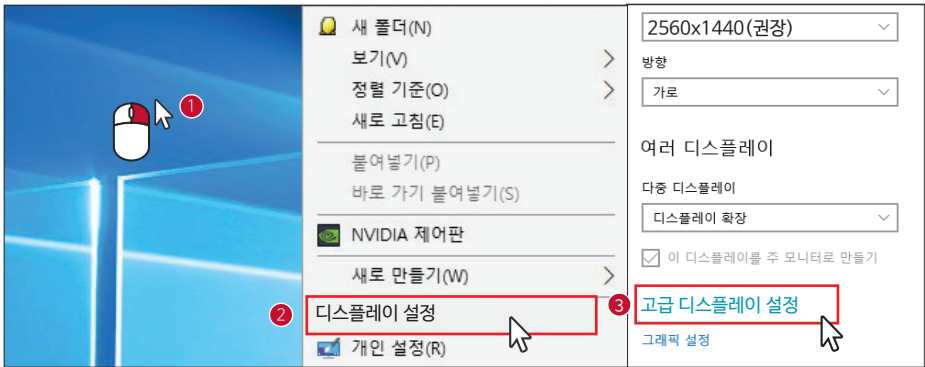
03. 해상도 및 화면 주사율 설정하기

3-3) Windows 10, 11에서의 해상도 설정방법

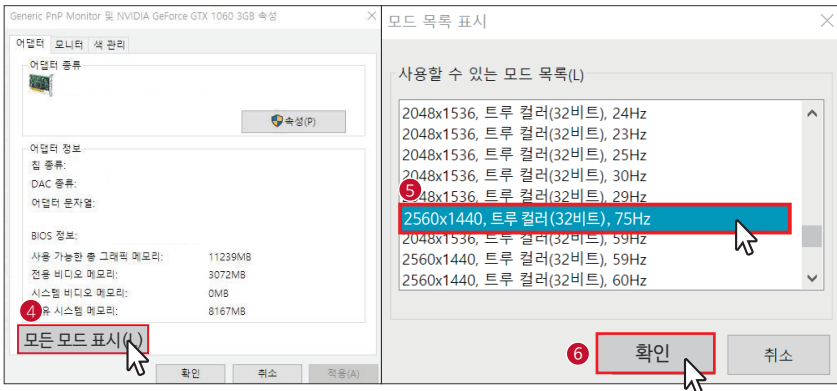
컴퓨터 사용을 위해 모니터와 컴퓨터를 연결합니다.

※ 단자별 권장해상도

단자	권장해상도	수직주사율
DP	2560x1440	60~75Hz
HDMI	2560x1440	60~75Hz
USB-C	2560x1440	60~75Hz



① 바탕화면에서 마우스 오른쪽 클릭 → ② [디스플레이 설정] 클릭 → ③ [고급 디스플레이 설정]



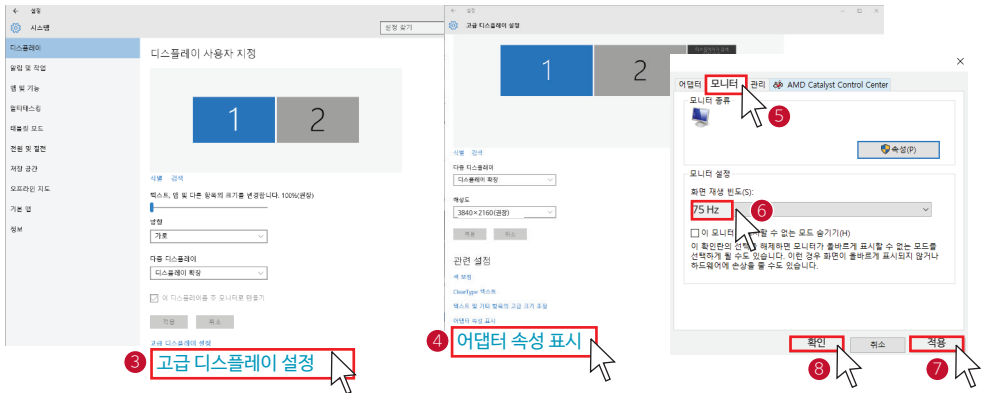
④ [모든 모드 표시] → ⑤ [2560x1440@75Hz]로 변경 → ⑥ [확인]

3-4) 주사율 변경하기

DP 케이블 연결 후 2560x1440 해상도 설정 시 75Hz 화면재생빈도 설정이 가능합니다.
(HDMI는 그래픽카드 성능에 따라 다릅니다)



① 바탕화면에서 마우스 오른쪽 클릭 → ② [디스플레이 설정] 클릭 →



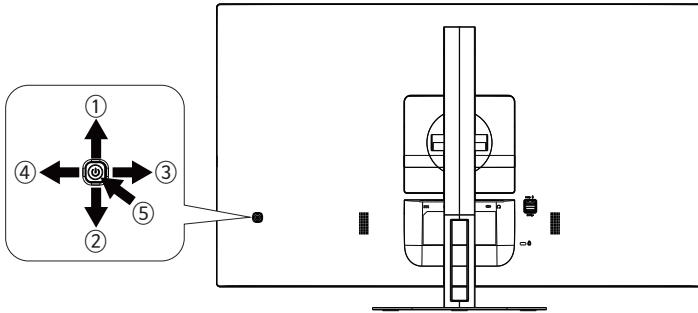
③ [고급 디스플레이 설정] 선택 → ④ [어댑터 속성 표시] 선택 → ⑤ [모니터] 카테고리 선택 →
⑥ 화면재생빈도 [75Hz] 변경 → ⑦ [적용] 선택 → ⑧ [확인] 선택

04. 화면 조정하기

4-1) OSD 버튼

OSD 버튼을 조작하여 모니터 설정을 변경할 수 있습니다.

OSD 버튼 설명의 방향은 모니터 정면 기준입니다. (ex. OSD 버튼 오른쪽으로 → 볼륨 / 오른쪽)



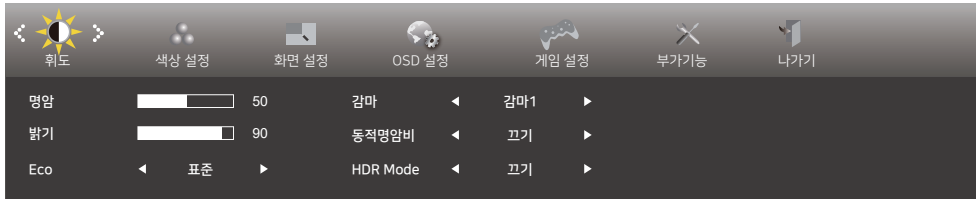
①	소스 / 끝내기 / 위로
②	절전모드 / DCR / 아래로
③	Clear Vision / 왼쪽
④	볼륨 / 오른쪽
⑤	전원 ON, OFF / 메뉴 / 시작하기

- 메뉴 / 시작하기
⑤번 눌러서 OSD를 표시하거나 선택을 확인합니다.
- 전원
⑤번 버튼을 눌러 모니터를 켜거나 끕니다. (3초 이상 누르면 전원이 꺼짐)
- 소스 / 끝내기
OSD가 닫힌 경우 ①번 버튼을 누르면 소스 바로가기 키 기능을 합니다.
소스 버튼을 계속 누르면 메시지 표시줄에 표시된 입력 소스가 선택되고,
MENU(메뉴)/Enter 버튼을 누르면 선택한 소스로 변경됩니다.

4-2) OSD 메뉴 안내

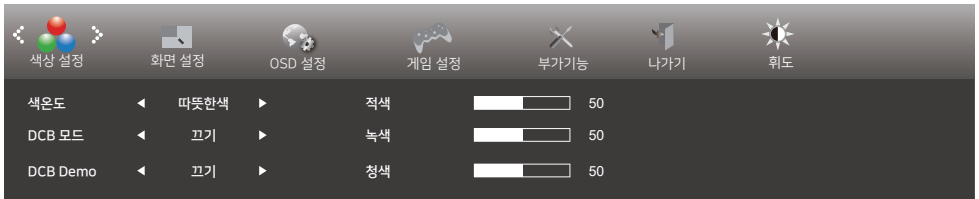
메뉴에서 다양한 설정 변경이 가능합니다.

1) 휘도



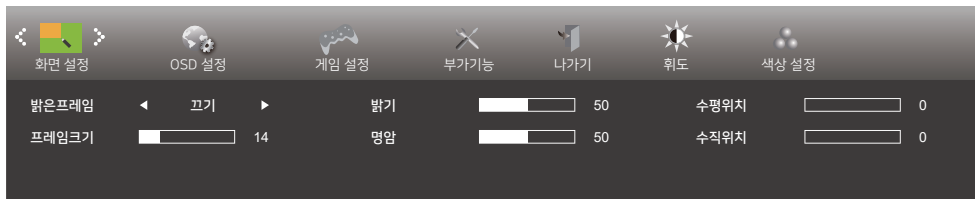
- 명암(Contrast) : 명암 조정
- 밝기(Brightness) : 밝기 조정
- Eco : 표준 / 텍스트 / 인터넷 / 게임 / 영화 / 스포츠 / 읽기 / Uniformity
- 감마(Gamma) : 감마 1 / 2 / 3
- 동적명암비(DCR) : 동적명암비 켜기 / 끄기
- HDR Mode : HDR 사진 / HDR 영화 / HDR 게임 / 끄기

2) 색상 설정



- 색온도 : 따뜻한색 / 기본색 / 차가운색 / sRGB / 사용자색
- DCB 모드 : Full Enhance / Nature Skin / Green Field / Sky-blue / AutoDetect / 끄기
- DCB Demo : Demo 켜기 / 끄기
- 적색, 녹색, 청색 : 0-100

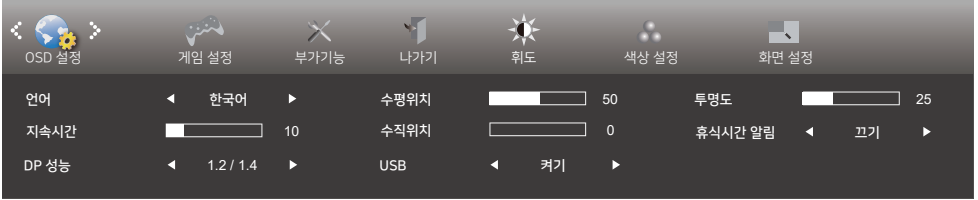
3) 화면 설정



- 밝은프레임 : 밝은 프레임 켜기 / 끄기
- 프레임크기 : 프레임 크기 조정
- 밝기 : 프레임 밝기 조정
- 명암 : 프레임 명암 조정
- 수평위치 : 프레임 수평위치 조정
- 수직위치 : 프레임 수직위치

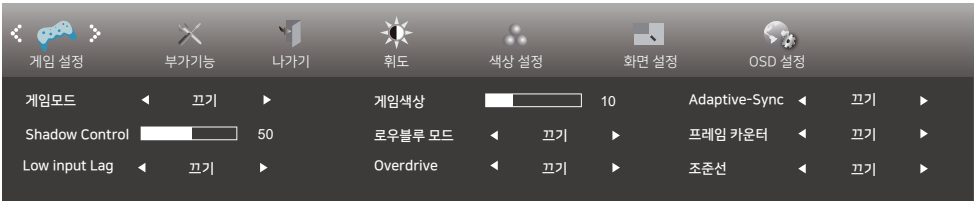
04. 화면 조정하기

4) OSD 설정



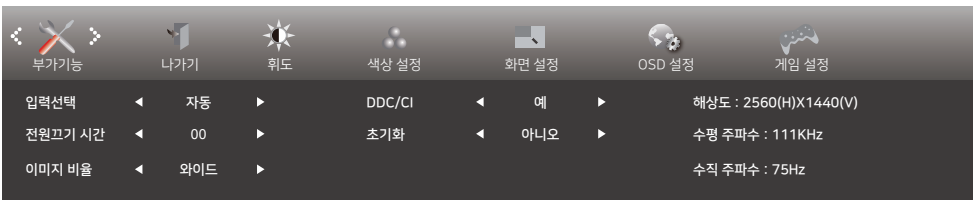
- 언어 : OSD 언어를 선택
- 지속시간 : OSD 지속시간 조정
- DP 성능 : DP 1.2/ 1.4만 무료 동기화 기능 지원
- 수평위치 : OSD 수평위치 조정
- 수직위치 : OSD 수직위치 조정
- USB : 모니터 절전시 USB 사용 유무를 켜기 / 끄기
- 투명도 : OSD 투명도 조정
- 휴식시간 알람 : 1시간 작업시 휴식 알람

5) 게임 설정



- 게임모드 : 끄기 / FPS / RTS / Racing / Gamer 1, 2, 3
- Shadow Control : 음영제어값 제어
- Low input Lag : 프레임 버퍼를 끄면 입력 지연이 줄어듦
- 게임색상 : 게임색상 조정
- 로우블루 모드 : 끄기 / 멀티미디어 / 인터넷 / Office / 독서
- Overdrive : 응답시간 조정
- 프레임 카운터 : 선택한 모서리에 수직 주파수를 표시
- 조준선 : 조준선 켜기 / 끄기
- Adaptive-Sync : 켜기 / 끄기

6) 부가기능



- 입력선택 : 입력 신호 소스 선택
- 전원끄기 시간 : 전원 끄기 시간 선택
- 이미지 비율 : 디스플레이의 이미지 비율 선택
- DDC/CI : DDC/CI 지원을 켜기 / 끄기
- 초기화 : 메뉴를 기본값으로 초기화

05. 화면 선명하게 보는 방법

5-1) HDMI 연결 시 선명하게 보는 방법

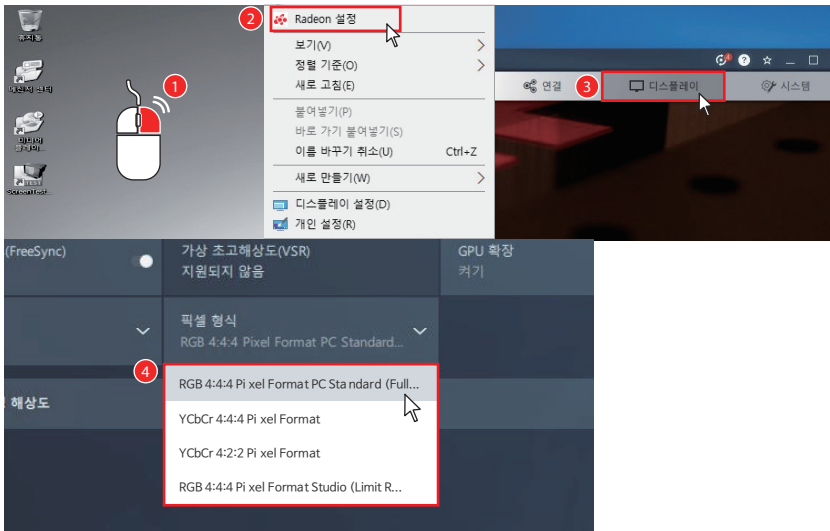
2560x1440@60Hz, 1920x1080@60Hz 해상도는 TV 타이밍으로 인식되어, “RGB 제한”으로 설정되었으니, “RGB 전체” 또는 “YCbCr 4:4:4”로 변경해 주세요.

특정 비디오퉜드 HDMI 기본 밝기 값이 밝혀되어 화면이 흐리게 보이실 경우 아래와 같이 변경하세요.

(www.alphascan.co.kr → 고객센터 → FAQ 참조)

• AMD 그래픽카드 설정방법

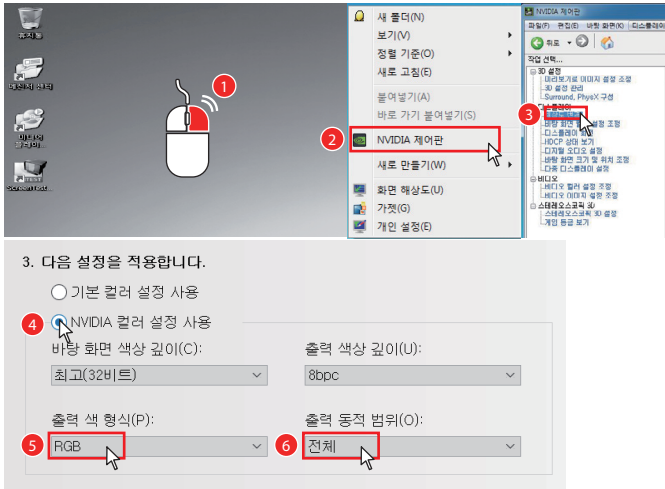
- ① 바탕화면 마우스 오른쪽 클릭 → ② [Radeon 설정] 클릭 → ③ [디스플레이] 클릭 →
- ④ [YCbCr 4:4:4 픽셀형식] 으로 변경 또는 [RGB 4:4:4 픽셀 형식 PC표준 (전체RGB)]



05. 화면 선명하게 보는 방법

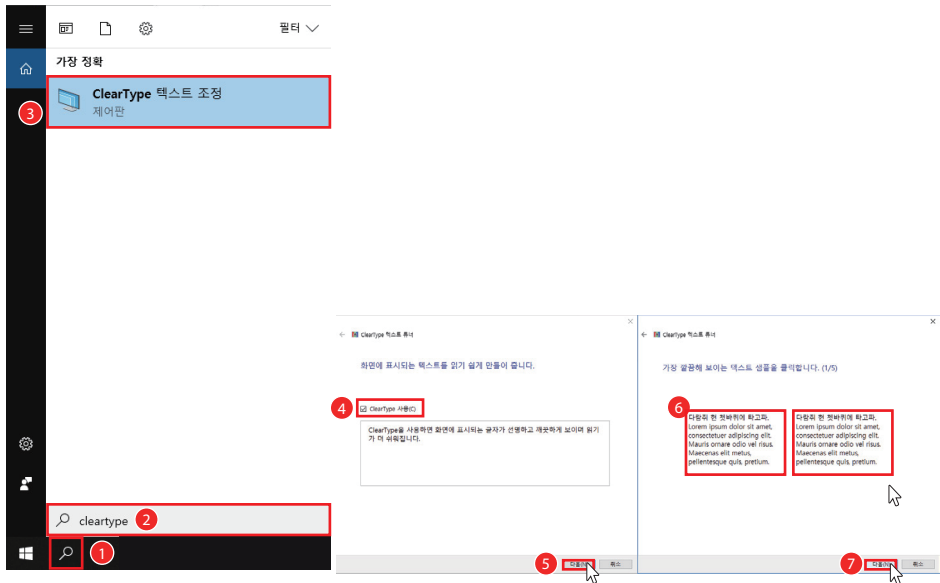
● Nvidia 그래픽카드 설정 방법

- ① 바탕화면 마우스 우클릭 → ② [Nvidia 제어판] 클릭 → ③ [해상도 변경] 클릭 →
- ④ [Nvidia 컬러 설정 사용] 선택 → ⑤ 출력 색 형식에서 [YCbCr 4:4:4] 또는 [RGB 전체] 선택 →
- ⑥ 출력 동적 범위 [전체]로 변경 → ⑦ [적용] 클릭

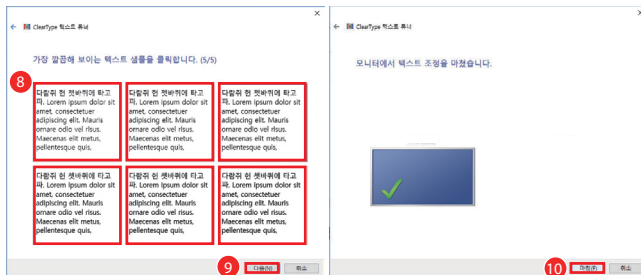


5-2) 화면 선명하게 보는 방법

① [바탕화면 좌측 하단 돋보기] 클릭 → ② [ClearType] 검색 → ③ [ClearType 텍스트 조정] 클릭



④ [ClearType 사용] 체크 → ⑤ [다음] 클릭 → ⑥ [가장 깔끔해 보이는 텍스트 샘플] 클릭 →
⑦ [다음] 클릭 → ⑧ [가장 깔끔해 보이는 텍스트 샘플]을 클릭 → ⑨ [다음] 클릭 → ⑩ [마침] 클릭



06. HDR 사용하기

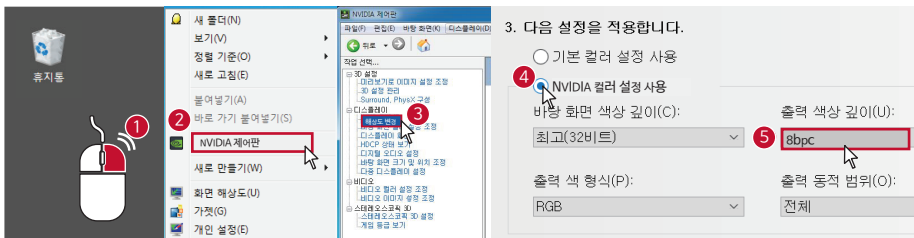
6-1) HDR 사용하기

HDR 기능이란?

HDR 기술은 복수의 영상을 촬영한 뒤 이를 합성해 명암비를 보정하여 밝은 부분은 밝게, 어두운 부분은 더 어둡게 표현해주는 기술을 말합니다.

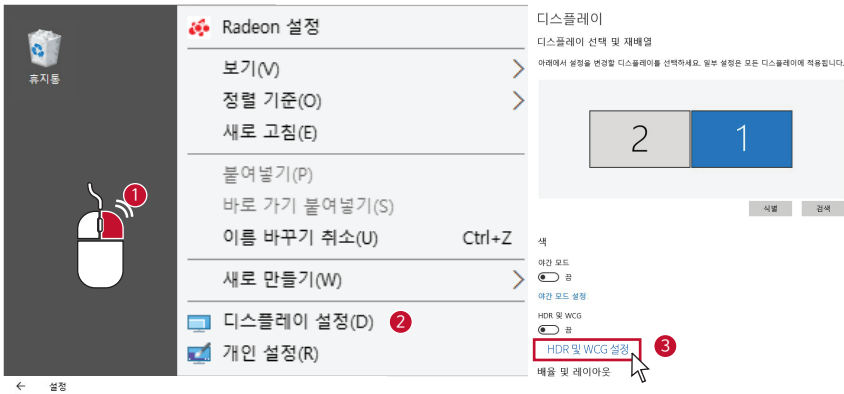
HDR 사용하는 방법

- 1) [HDMI 혹은 DP 케이블] 연결하기
- 2) 모니터 OSD 'Adaptive sync 메뉴'를 [고기]로 변경하세요.
- 3) 모니터 OSD 'HDR 메뉴'를 [켜기 또는 자동]으로 변경하세요.
- 4) 해상도 변경하기(9p 참조)
- 5) [NVIDIA 그래픽카드] 설정
 - ① [마우스 오른쪽 버튼] 클릭 → ② [NVIDIA 제어판] → ③ [해상도 변경] → ④ [NVIDIA 컬러 설정 사용] 선택 → ⑤ [색상 수] 변경하기



6) Windows HDR 설정하기

- ① [마우스 오른쪽 버튼] 클릭 → ② [디스플레이 설정] 선택 → ③ [HDR 및 WCG 설정] 선택 →
 ④ [HDR 또는 WCG을 '켜기'] 로 변경하기 → ⑤ [SDR 콘텐츠 밝기] 변경



④ HDR 및 WCG 설정

이 기능을 켜면 HDR(High Dynamic Range) 및 WCG(광색역) 콘텐츠가 지원되는 앱에 표시됩니다. 사진, 비디오 및 게임이 포함되어 디스플레이 및 PC에 따라 다릅니다.

HDR 및 WCG



SDR 콘텐츠의 밝기

SDR 콘텐츠의 밝기 변경 5

슬라이더를 조정하여 HDR 디스플레이에서 SDR(Standard Dynamic Range) 콘텐츠의 밝기를 결정하세요. 이는 HDR 콘텐츠에는 영향을 미치지 않습니다.

[HDR 및 WCG 설정에 대한 자세한 정보](#)

06. HDR 사용하기

7) HDR 동영상 시청하기

- ① 인터넷은 '크롬'에서 Youtube'만 HDR이 플레이 됩니다.
- ② HDR 동영상 플레이어 - HDR 코덱 이 있는지 확인하세요. (ex, HDR 동영상을 지원하는 플레이어 - VLC Player)

8. PC HDR 게임 설정

게임을 실행하여, 게임 설정 부분에서 [HDR 메뉴를 'ON']으로 변경하세요.

9. PS4 HDR 설정

- ① [설정] 메뉴 이동하기 → ② [사운드와 화면] 메뉴 이동하기 → ③ [영상 출력 설정] 메뉴 이동하기 →
- ④ HDR 항목에서 ['꺼짐'을 '자동'] 으로 변경 → ⑤ HDR 게임 실행 → ⑥ [게임 속 HDR 메뉴를 '켜기']로 변경

※ 주의사항

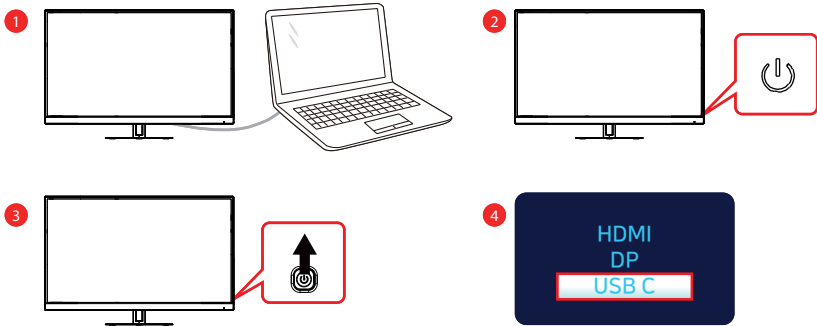
- ① Windows 10 OS의 1803 버전부터, HDR 지원합니다.
- ② HDR 지원 그래픽카드 - NVIDIA 1000 시리즈 이상, AMD RX 시리즈 이상
- ③ PC의 경우, "그래픽카드 + 모니터 + 동영상 플레이어 + HDR 제작 동영상" 4가지 모두 HDR이 지원되어야 HDR 영상을 시청할 수 있습니다.
- ④ Windows 바탕화면은 HDR 지원하지 않기 때문에 밝기가 어두워지거나 색상이 바래 보일 수 있습니다.

※ HDR 사용 시 주의사항

HDR 기능은 HDR로 촬영된 영상 또는 HDR로 개발된 게임인 경우와 같이 사용하는 것이며,
일반적인 PC 바탕화면, 인터넷 화면, 문서 작업은 HDR 기능이 없으므로 HDR OFF 하여 사용하세요.

07. 노트북 연결하기

7-1) USB-C 단자로 노트북 연결하기



- ① [USB-C 케이블]로 모니터와 노트북 연결 → ② 노트북 및 모니터 전원 ON →
③ 모니터의 [OSD 버튼]을 위로 → ④ 입력 신호를 [USB-C]로 변경

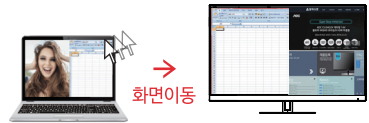
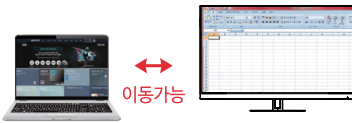
※ 노트북 화면 출력이 되지 않는 경우

- ① 노트북 USB-C 단자가 영상(Alt-mode) 지원하는지 먼저 확인하세요.
Alt-mode를 지원하지 않는 노트북은 화면 출력이 되지 않습니다.
- ② USB-C 케이블 연결이 제대로 되어 있어도 화면이 나오지 않으면,
전원 스위치로 ON/OFF를 3번 반복해 주세요.

7-2) 확장 화면 사용하기

확장 화면은 다중 작업을 위해 서로 다른 화면을 2개로 사용하는 것이며, 두개의 모니터를 붙여서 마치 하나처럼 사용할 수 있는 기능입니다(아래 그림 참조) 확장 화면은 워드나 엑셀 등을 작업할 때 편리한 환경을 제공합니다(한쪽 노트북에 인터넷을 띄우고 한쪽 모니터로 엑셀이나 워드 등을 작업을 합니다). 또한 확장 화면 기능은 각각의 모니터(노트북)의 크기에 맞게 화면의 해상도와 색상을 각각 다르게 설정해 사용할 수 있습니다.

- ※ 참고사항 : 보다 상세한 확장 화면 설정방법은 사용하는 노트북 컴퓨터 사용 설명서를 참조하십시오.
- : 확장 모니터 해상도가 최적해상도가 아닐 경우 화면의 선명도가 떨어질 수 있습니다.

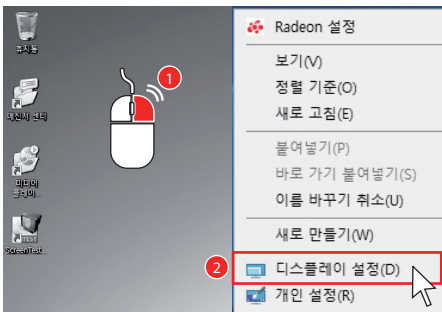


노트북에서 인터넷 창을 띄우고 모니터에서 워드나 엑셀 등의 작업을 합니다. 두개의 화면이 하나로 연결되어 작업창을 두 모니터 안에서 자유롭게 이동할 수 있습니다.

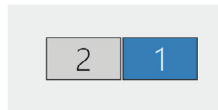
노트북 LCD 창에서 워드, 엑셀, 인터넷 창의 제목 바(표시 부분)를 클릭한 상태에서 드래그하여 모니터 쪽으로 옮기면 창이 따라서 이동합니다.

• Windows 7 & 8 & 10에서 확장 화면 설정방법

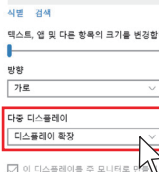
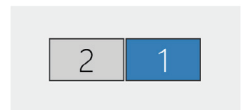
- ① 바탕화면 [마우스 오른쪽 버튼] 클릭 → ② [디스플레이 설정] 선택 → ③ [다중 디스플레이 메뉴] →
- ④ [디스플레이 확장] 선택 → ⑤ [적용] 클릭



디스플레이 사용자 지정



디스플레이 사용자 지정



7-3) 복제 화면 사용하기

복제 화면은 두개의 모니터가 같은 화면을 나타내는 기능으로 확장 화면의 반대라고 보시면 됩니다. 그렇기 때문에 한 쪽 모니터의 그림이나 인터넷 등을 움직이면 다른 쪽에 있는 모니터도 같이 움직이게 됩니다. (아래 그림 참조) 복제 화면은 발표나 회의 등의 업무에서 발표자가 작은 모니터로 움직이면 큰 모니터로 사람들이 동일하게 보는 등의 업무에서 효율적입니다.

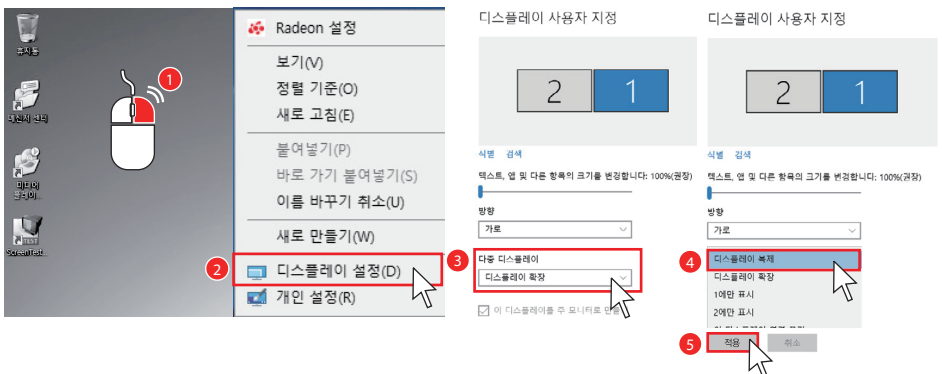
※ 주의사항 : 본 모니터와 노트북 화면이 동일한 해상도가 되므로 본 모니터의 화면의 선명도가 최적 해상도가 아닐 경우 화면의 선명도가 떨어질 수 있습니다.



노트북 화면에서 나오는 화면이 모니터에서도 동일하게 나옵니다.

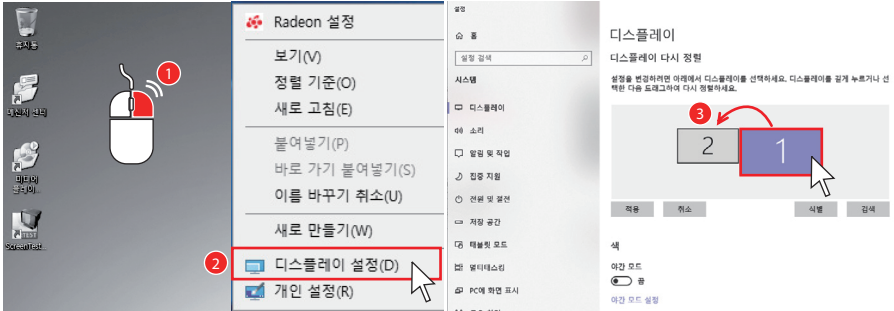
● Windows 7 & 8 & 10에서 확장 화면 설정방법

- ① 바탕화면 [마우스 오른쪽 버튼] 클릭 → ② [디스플레이 설정] 선택 → ③ [다중 디스플레이 메뉴] →
- ④ [디스플레이 복제] 선택 → ⑤ [적용] 클릭

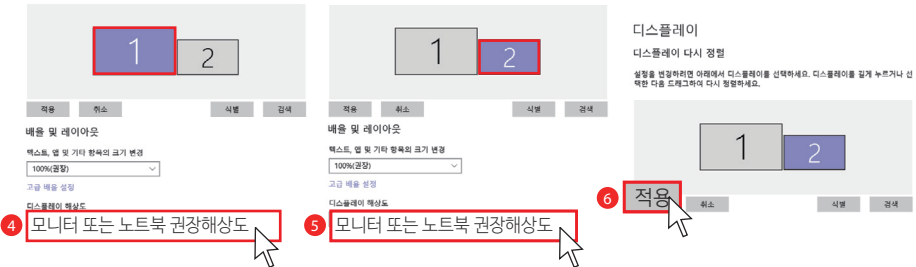


7-4) 듀얼 모니터 위치 변경하는 방법

① 바탕화면 [마우스 오른쪽 버튼] 클릭 → ② [디스플레이 설정] 선택 → ③ 사용하기 편리한 디스플레이 위치로 드래그 →



④ 1번 디스플레이 선택 후 해상도 변경 → ⑤ 2번 디스플레이 선택 후 해상도 변경 → ⑥ [적용] 클릭



7-5) 주 모니터 변경

① 바탕화면 [마우스 오른쪽 버튼] 클릭 → ② [디스플레이 설정] 선택 → ③ 2번 디스플레이 선택 후 →

④ 다중 디스플레이 메뉴에서 [디스플레이 확장] 선택 → ⑤ [이 디스플레이를 주 모니터로 만들기] 선택



08. 문제 발생 시 해결방안

화면이 나오지 않아요.	전원 케이블의 연결 상태를 확인합니다.
[신호없음] 메시지가 나타나요.	제품과 PC의 케이블 연결상태를 확인합니다. 제품과 연결된 기기의 전원이 켜져 있는지 확인합니다.
전원 표시등이 꺼져 있어요.	전원 케이블이 올바르게 연결되어 있는지 확인합니다.
글자가 흐릿해요.	디스플레이 설정에서 Clear Type 테스트 조정 항목을 변경해보세요.
화면이 떨리는 것처럼 보여요.	모니터를 권장 해상도(2560x1440)로 변경합니다. 그래픽 드라이버를 최신 버전으로 업그레이드 해주시기 바랍니다.
화면이 너무 밝아요.	OSD 메뉴 설정에서 밝기와 명암을 조정 해보세요.
화면이 너무 어두워요.	OSD 메뉴 설정에서 밝기와 명암을 조정 해보세요.
화면의 색상이 일정하지 않아요.	OSD 메뉴 설정에서 색상설정 메뉴를 조정 해보세요.
동영상 재생 시 뚝뚝 끊어져서 재생되는 것처럼 보여요.	대용량, 고화질 동영상 재생 시 일부 플레이어에서는 동영상이 끊기는 것처럼 보일 수 있습니다. KM 플레이어에서 확인해 보시기 바랍니다.
소리가 나오지 않아요.	OSD 메뉴 설정에서 소리의 음량을 확인해 보시기 바랍니다. 음소거 상태를 확인해 보시기 바랍니다.
PC 부팅 시 ‘삐삐삐’ 소리가 울려요.	PC 문제로 PC 점검을 받아보시기 바랍니다.

09. A/S 처리 절차 안내

증상 확인

제품 이상 발생시 www.alphascan.co.kr → FAQ의 유사 내용 확인

A/S 신청
접수 및 상담

고객지원센터 1544-7734로 전화하여 이상증상 상담 및 접수
www.alphascan.co.kr → 질문과 답변 게시판에 접수

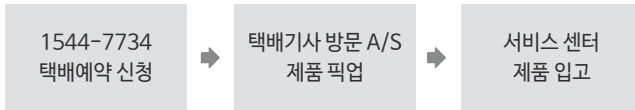
A/S
의뢰 및 반송

1) 방문(내방) A/S

서울특별시 강서구 허준로 217(가양동) 가양테크노타운 2층 202
(www.alphascan.co.kr → 회사소개 → 찾아오시는 길 참조)

2) 택배 A/S

서울특별시 강서구 허준로 217 (가양동) 가양테크노타운 2층 202
우편번호 : 07531



- ※ 포장이 불가능한 경우: 1544-7734 전화하여 포장자재 신청
- ※ 포장 시 받침대, 케이블은 꼭 분리하여 별도 보관해 주시기 바랍니다.
- ※ 고장 내용을 기록하여 포장 시 동봉하여 주시면 빠른 처리가 될 수 있습니다.
- ※ 연락처, 성함, 주소를 정확히 기재하여 보내주세요. (미기재시 처리 지연)

A/S 의뢰 및
반응

3) 수리 완료 후 100% 테스트 실시, 택배 출고

4) A/S 처리 정보 안내

제품 무상보증 기간 내 택배비용은 서비스 센터에서 부담
단, 무상보증기간 중 고객의 과실로 인한 경우는 고객님의 택배비 부담.

무상보증 기간 경과된 경우, 서비스 관련 비용(기술료, 부품비, 택배비)은 고객님의 부담.

다음과 같은 경우는 무상보증기간 중에도 소정의 서비스 관련비용
(기술료, 부품비, 택배비)은 고객님의 부담합니다.

※ 고객이 취급 부주의로 인한 고장, 손상 및 파손

※ 천재지변에 의한 고장 및 파손

※ 사용설명서에 기재된 사용방법과 주의사항을 지키지 않아 발생한 고장

※ 지정된 전원(전압, 주파수)을 사용하지 않아 생긴 고장

※ 보증기간 내라도 전반적인 분해 청소를 원하거나, 소모품의 교환을 요청하는 경우

※ 당사 지정 수리요원 이외의 사람이 수리하여 제품의 내용을 변경 또는 손상시킨 경우

※ 임의로 모니터를 개조하시는 경우는 서비스 받으실 수 없습니다.

10. 폐가전 처리

폐전자제품은 다음과 같은 회수체계를 거쳐 처리일까지 이동하게 됩니다.



배출방법

- 우리가 사용한 후 버리는 냉장고, 세탁기, TV, 휴대폰, PC 등 전자제품은 그냥 버리면 쓰레기에 불과하지만 이를 모아 재활용하면 소중한 자원이 됩니다.
- 다른 폐기물도 마찬가지로 폐전자제품도 철저한 분리수거를 통해 적절한 절차에 따라 재활용해야 환경도 보전되고 자원으로 다시 쓸 수 있습니다.
- 폐전자제품의 배출방법은 신제품을 구입할 때 판매자를 통해 배출하는 방법과 지방단체를 통하여 배출하는 방법, 협회에 방문수거 요청을 통한 배출 방법이 있습니다.

▣ 방문수거를 이용하여 배출하는 경우(일부지역에 한함)

- 방법 : 폐전자제품 배출시 온라인(<https://15990903.or.kr>) 또는 콜센터(1599-0903)을 통해 배출 등록을 하시고 희망하는 날짜에 배출
- 대상품목 : 냉장고, 세탁기, 에어컨, TV 등 1M 이상의 대형제품
- 대상지역 : 서울특별시, 대구광역시, 대전광역시, 광주광역시(일부 지역), 부산광역시(일부 지역), 경기도(일부 지역)

▣ 지방자치단체(동사무소 등)를 이용하여 배출하는 경우

- 방법 : 신제품을 구입하지 않고 기존에 쓰던 폐전자제품을 배출하고자 할 때에는 해당 지방자치단체의 동사무소 등에 수거 수수료를 납부하고 스티커를 발부받아 지정된 장소와 시간에 배출(유상)

1) 무상 서비스

1. 품질보증기간 이내에 정상적인 사용상태에서 발생한 고장 (제품 보증기간 : 1년)
2. 일반적인 가정용 이외의 제품 사용빈도가 높은 환경(장소)의 경우 무상보증 기간은 절반으로 단축적용됩니다.
(6개월)

2) 유상 서비스

1. 품질보증 기간이 경과한 후 발생한 성능불량 및 고장
2. 소비자 취급 부주의로 인한 고장, 손상, 파손, 충격, 가스
3. 당사의 서비스센터가 아닌 장소에서 제품의 구조, 성능 기능을 개조 또는 변조하여 발생한 고장
4. 사용전원의 이상 및 접속기기의 불량으로 인한 고장
5. 지정된 전원(전압, 주파수)을 사용하지 않아 생긴 고장
6. 천재지변(화재, 염해, 가스 피해, 풍수해, 낙뢰 등)에 의한 제품의 고장
7. 사용설명서에 기재된 사용방법과 주의사항을 지키지 않아 발생한 고장
8. 알파스캔 제품은 대한민국에서만 사용되며 해외로 가져갈 경우, 서비스 대상에서 제외됩니다.
9. 제품 고장이 아닌데도 서비스를 요청하게 되면 서비스 요금을 받게 되므로 동봉된 사용설명서를 먼저 읽어 주십시오.

Warranty Card
제품보증서

제품명		제조번호	
성명			
주소			
구입일		년	월 일

- 본 보증서는 재발행되지 않습니다.
- 본 보증서는 국내에서만 유효합니다.
- 알파스캔 홈페이지에 회원가입 후 제품등록을 하시면 A/S기간 연장(한 달이내) 등의 다양한 혜택이 있습니다.
- 홈페이지 : www.alphascan.co.kr
- 상담 및 접수 (전국 어디서나) : 1544-7734

대리점 주소 및 상호

(주)알파스캔 디스플레이



www.alphascan.co.kr

알파스캔 커뮤니케이션 센터 ☎1544-7734(전국)

알파스캔의 서면 승인없이는 전체 또는 일부를 복제할 수 없습니다.

barcod